



Flickmössa
från Sunne

Utgivet av JÄMTLANDS LÄNS MUSEUM.
Östersund 1980.

Arbetet utfört av Cristina Agdler på uppdrag av Dräktkommittén.



Heimbygdas Dräktkommitté består av Ungdomsringen, Jämtslöjd, Jämtlands läns museum och läns-hemslöjds-konsulenten.

Dräktkommittén verkar för att sprida kunskap om folkligt dräktskick i Jämtlands län samt vill inspirera till ett fördjupat intresse för folkdräktens karaktär och vad den kan berätta om människornas levnadsvillkor i länet förr.

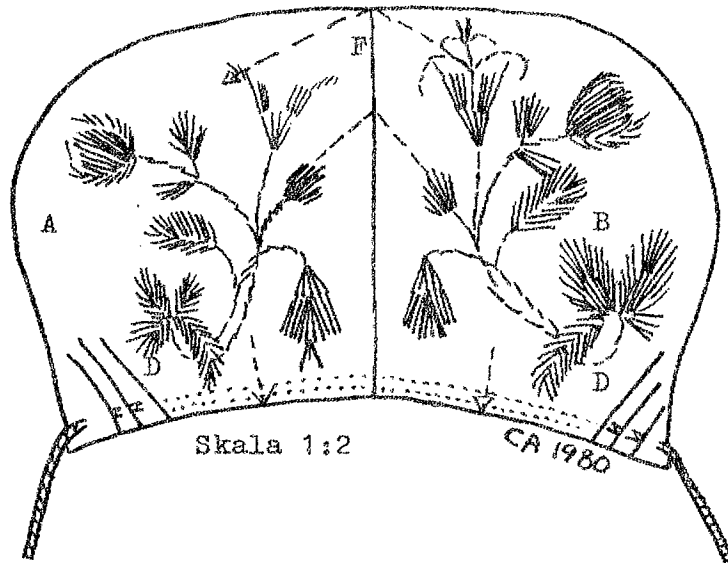
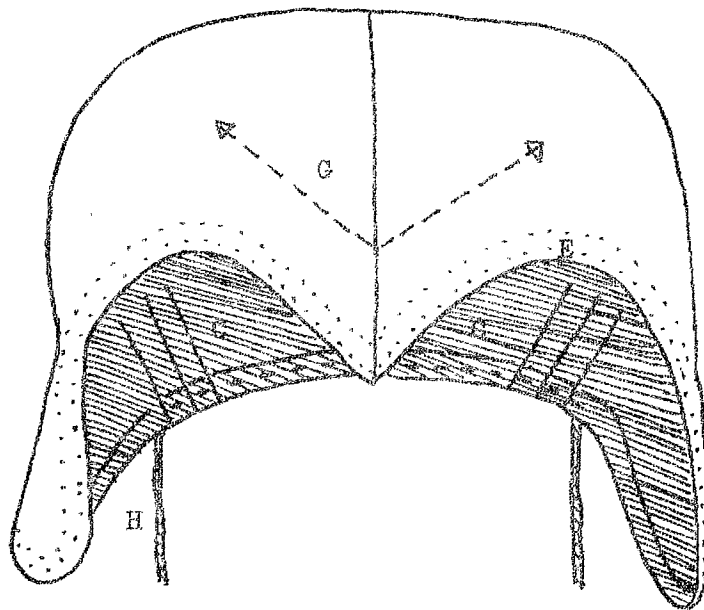
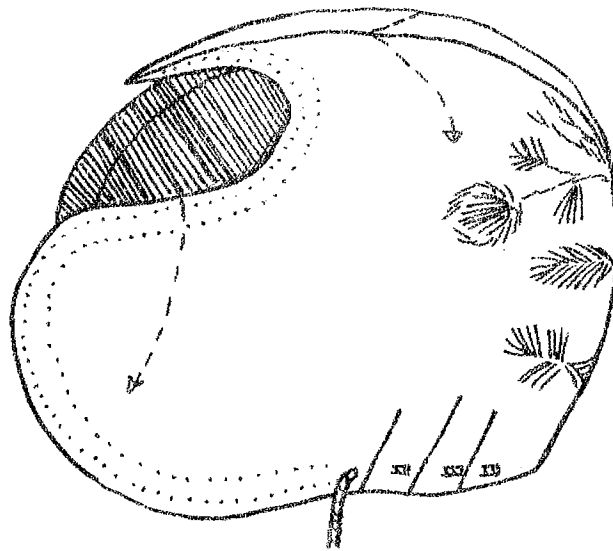
En viktig del i kommitténs arbete är att ta fram mönster och sömnadsbeskrivningar till historiskt väl underbyggda dräktplagg i länet.

Mönster och sömnadsbeskrivningar är utförda av Christina Agdler.

Huvuddelen av intäkten på försålda mönster går till fortsatt arbete med mönsterritning.

Copyright
Stiftelsen Jämtlands läns museum

FLICKMÖSSA FRÅN SUNNE



- A: Bottentyg av siden
- B: Schattersöm med silke
- C: Stomme
- D: Tre lagda veck på stommen

- E: Förstygnsrader
- F: Söm mitt bak _____
- G: Tygriktning - - - - -
- H: Snodd

Copyright
Stiftelsen Jämtlands läns museum

FLICKMÖSSA FRÅN SUNNE

JLM: neg nr: 81x169/1-2

Privat ägo.

Bindmössa av storjämtsk typ, klädd med schattersömsbroderat siden.

Sidentygets bottenfärg är svart.

Originalmössans siden är mönstrat i 1 cm ränder - varannan slät och mönstrad.

Schattersöm broderat med äkta silke.

Färghummer enligt ZWICKY brodërsilke:

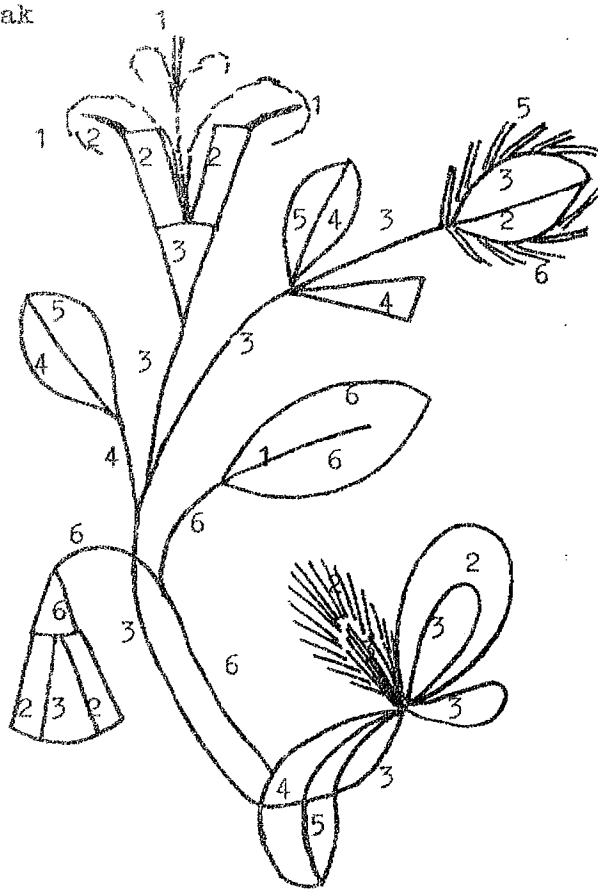
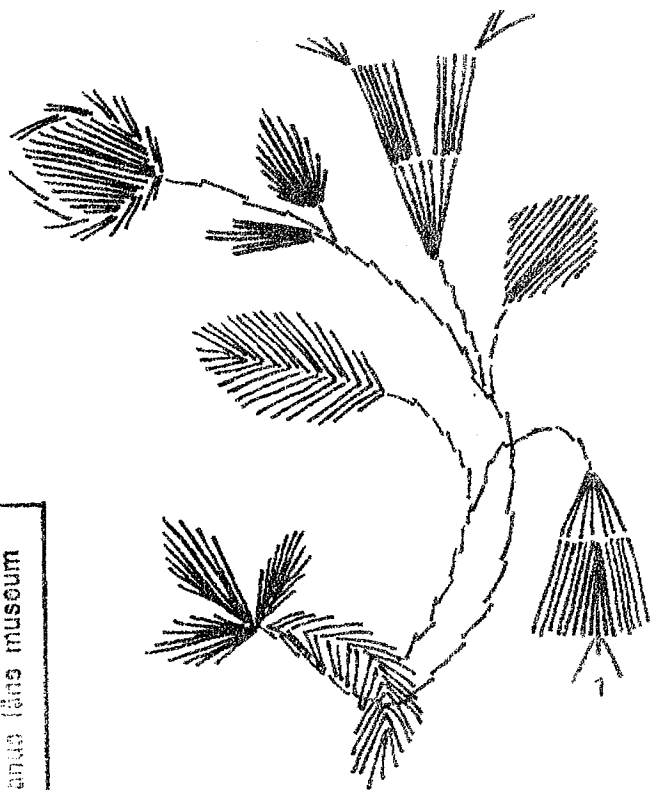
- 1: Vit nr. 2007
- 2: Rosa nr. 2213
- 3: Röd nr. 2181
- 4: Orange nr. 2165
- 5: Gul nr. 2011
- 6: Blå nr. 2356

Schattersömsbroderiet är något olika på höger och vänster baksida.

Skala 1:1

Söm mitt

bak



Vänster baksida:
Schattersömmens stygn.

Höger baksida:
Silkets olika färger utplacerade.

Nederkant bak.

Copyright
Sällskapet Jämtlands läns museum