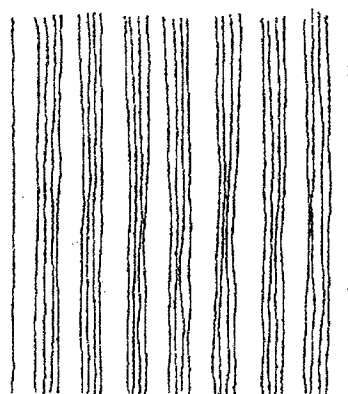
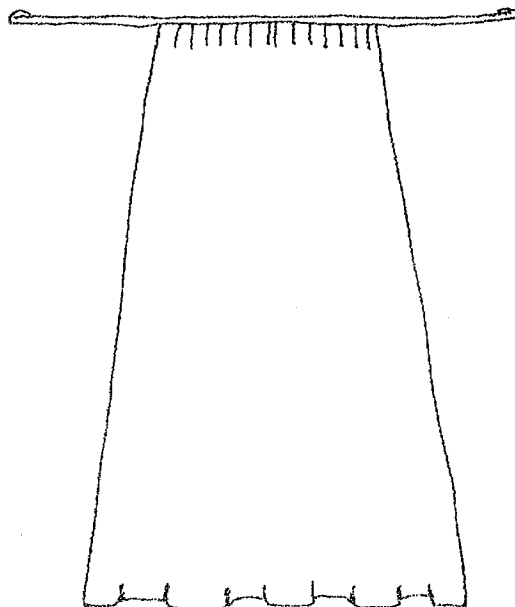


Förkläde från Hammerdal



brunsvart
rött
vitt
rött
brunsvart
grönt
dult
grönt
brunsvart
rött
vitt
rött

CA 1781

Utgivet av JÄMTLANDS LÄNS MUSEUM.
Östersund 1981.



På uppdrag av Dräktkommittén har arbetet utförts av Cristina Agdler.

*Heimbygdas Dräktkommitté består av Ungdomsringen,
Jämtslöjd, Jämtlands läns museum och läns-hemslöjds-
konsulenten.*

*Dräktkommittén verkar för att sprida kunskap om
folkligt dräktskick i Jämtlands län samt vill
inspirera till ett fördjupat intresse för folk-
dräktens karaktär och vad den kan berätta om
människornas levnadsvillkor i länet förr.*

*En viktig del i kommitténs arbete är att ta fram
mönster och sömnadsbeskrivningar till historiskt
väl underbyggda dräktplagg i länet.*

*Mönster och sömnadsbeskrivningar är utförda av
Christina Agdler.*

*Huvuddelen av intäkten på försålda mönster går till
fortsatt arbete med mönsterritning.*

Copyright
Stiftelsen Jämtlands läns museum

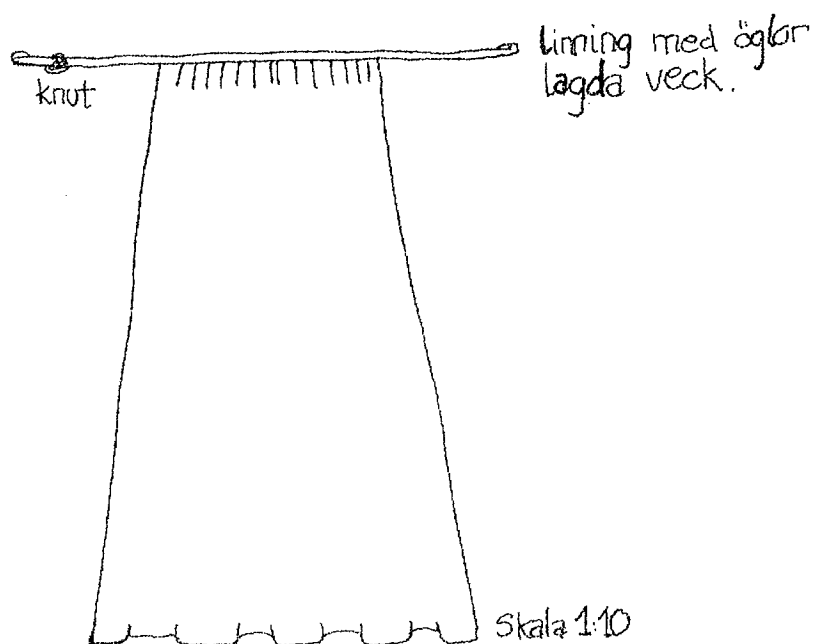
FÖRKLÄDE FRÅN HAMMERDAL. JLM 25.311.

Neg.nr: 77x79/11-12

Färg DK

Dessa uppgifter är lämnade:

Linning av gammalt kyperttyg. Avslutade med korta ändar med öglor.



Lennart Björkqvist skrev 1941 i "Jämtlands folkliga kvinnodräkter" följande på sidan 64:

"De randiga ylleförklädena, (fig. 13), vilka i allmänhet voro hemvävda, ha, efter vad det vill synas, med avseende på randningen i viss mån följt kjolarna.

Vid behandlingen av de smalrandiga kjolarna från Hammerdal-Ström hade jag tillfälle att nämna, att förkläden med i huvudsak samma randning som kjolarna där kommit till användning, (fig. 13).

De randiga förklädena ha i allmänhet varit mera vardagsbetonade, vilket även är naturligt med hänsyn till materialet."

Bildtexten till fig. 13 på sidan 28 är:

"Smalrandig kjol och förkläde i Hammerdalsrandning. Hammerdals sn. Priv. äg."

Copyright

Stiftelsen Jämtlands läns museum

Material till förkläde från Hammerdal:

Förklädestyget är ett halvylletyg i tuskaft.
Linningen är sydd av ett halvlinnetyg i kypert.

Till sömnad av förklädet har använts oblekt lingarn.

Förklädestyget:

Varp: svart bomullsgarn. Varptäthet: c:a 13 tr/cm.

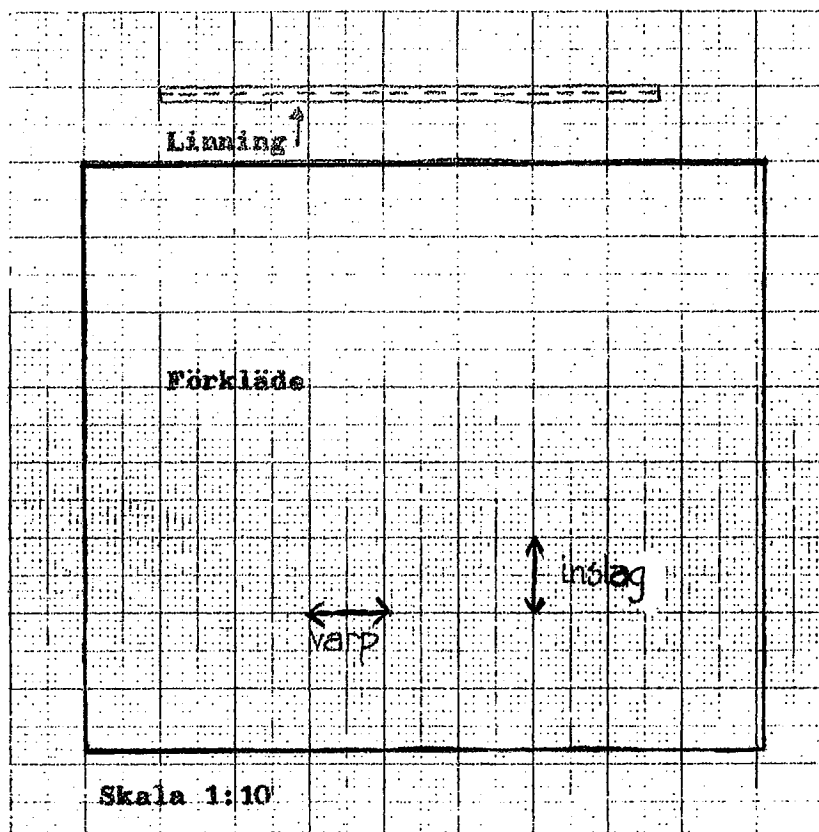
Inslag: 1-trådigt ullgarn - brunsvart, rött och grönt.
bomullsgarna 2 trådar - gult och vitt.

Inslagstäthet: c:a 20 tr/cm.

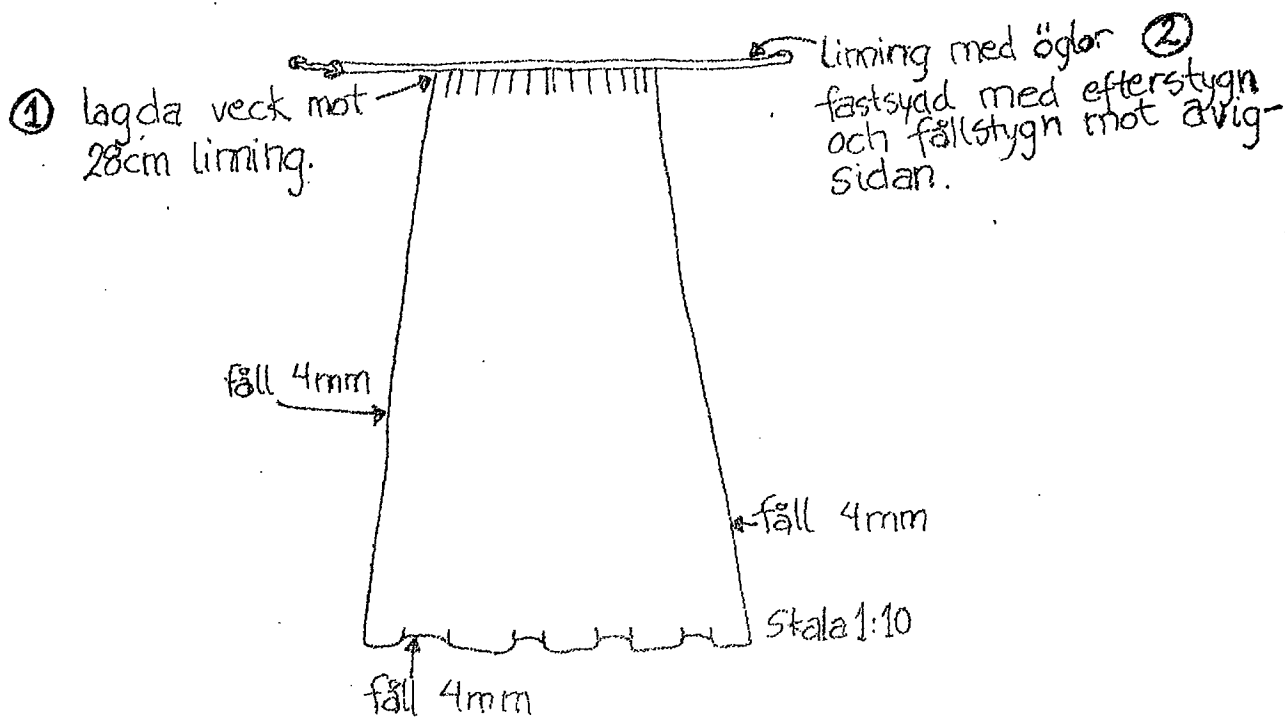
Inslagsordning: ull - brunsvart	5 trådar	5	5	5	=	3 mm
ull - rött	2	2	2	2	=	1 mm
bomull - vitt	2			2	=	1 mm
ull - grönt			2	2	=	1 mm
bomull - gult			2		=	1 mm

Mönsterdelar:

Storlek
efter
original.

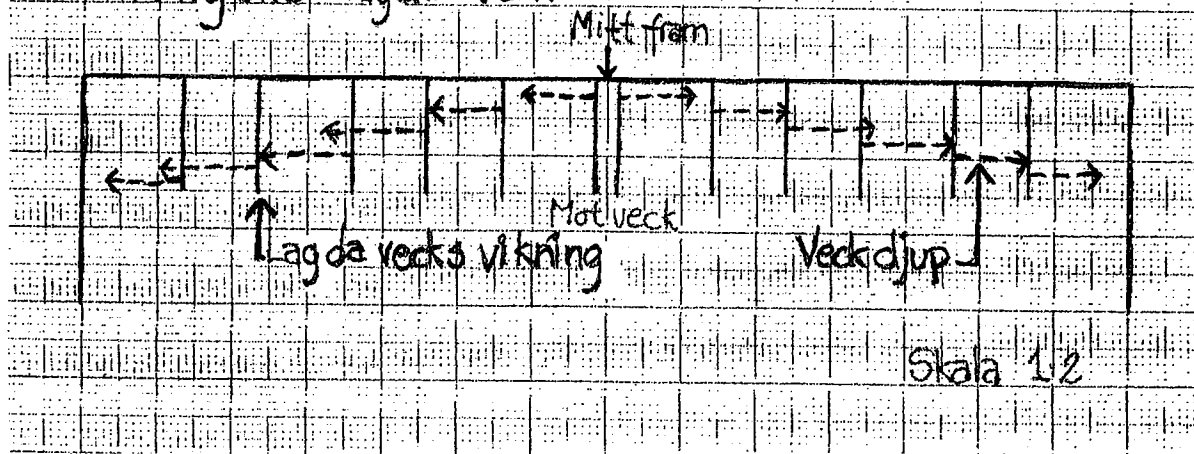


Så här är förklädet från Hamnerdal sytt:



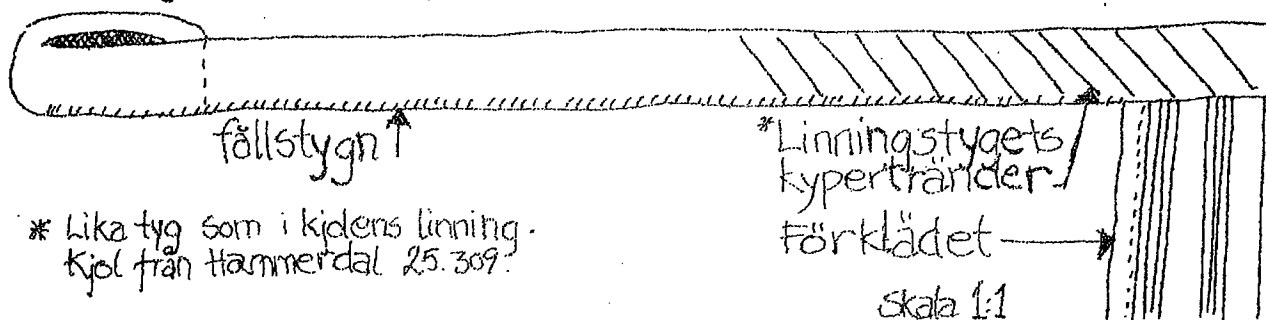
①

Linningens lagda veck:



Copyright
Stiftelsen Jämtlands läns museum

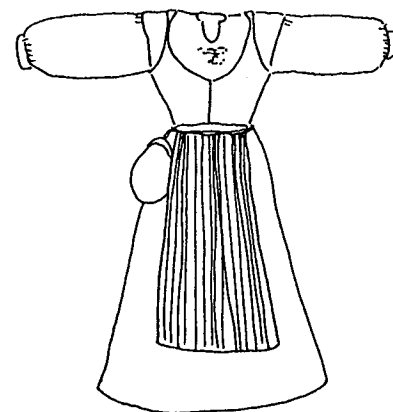
② Linningens sydda ögla:



* Lika tyg som i kjolens linning. Kjöl från Hamnerdal 25.309.

VÄVNOTA TILL FÖRKLÄDESTYG FRÅN HAMMERDAL.

Försök till kopia av förklädestyg från
Hammerdal, JLM 25.311.



BINDNING: Tuskaft.

VARP: Brunt tunt bomullsgarn, ex. bomullsgarn nr. 30/2.

INSLAG: 1-tr. kulört ullgarn, ex. Bergå ullgarn 11/1 färg brunt J 15,
rött J 19, grönt J 39

dubbelspolat tunt bomullsgarn, ex. bomullsgarn 30/2 färg
oblekt och gult.

VARPTÄTHET: På originaltyget: 14 tr/cm.

INSLAGSTÄTHET: På originaltyget: ullgarn 18 tr/cm, bomullsgarn 4 tr/mm.

SKED: 70/10, 1 tr i solv, 2 tr i rör.

SKEDBREDD: Originaltygets bredd 78 cm (förklädets längd).

TRÅDANTAL:

VÄVLÄNGD: Förklädets bredd 92 cm.

SOLVNING OCH TRAMPUPPKNYTNING:



INSLAGSORDNING:

FÄRG	NR	ANTAL INSLAG								
Brun	J 15	5				5				ull
Röd	J 19		2		2					ull
Oblekt				2						bomull
Grön	J 39						2		2	ull
Gul									2	bomull

Utgivet av JÄMTLANDS LÄNS MUSEUM. Östersund 1982.

Arbetet utfört av Cristina Agdler på uppdrag av Dräktkommittén.

