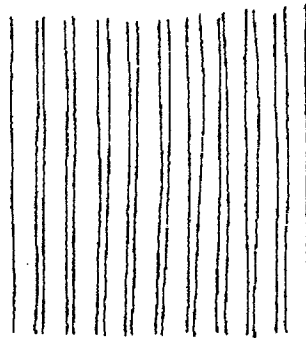
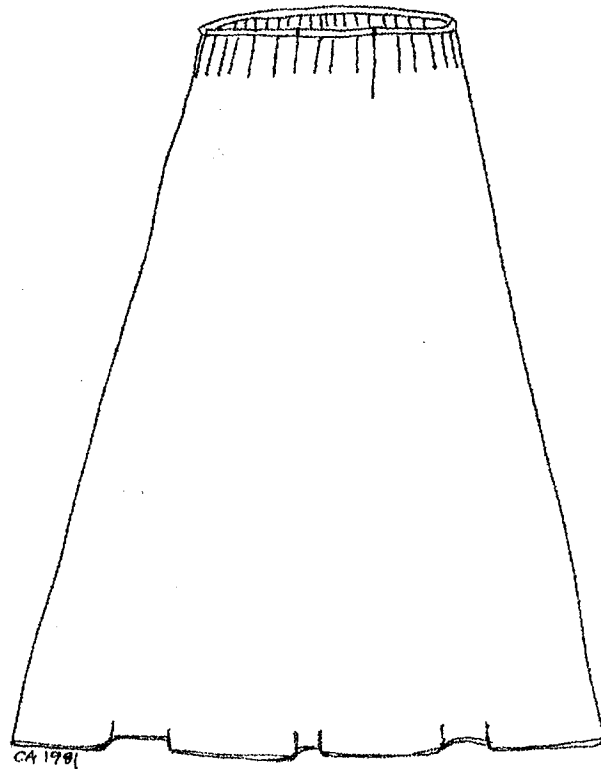


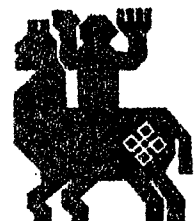
Kjol från Hammerdal



brunsvart
röd
brunsvart
grön
brunsvart
röd

Utgivet av JÄMTLANDS LÄNS MUSEUM.
Östersund 1981.

På uppdrag av Dräktkommittén har arbetet utförts av Cristina Agdler.



Heimbygdas Dräktkommitté består av Ungdomsringen, Jämtslöjd, Jämtlands läns museum och läns-hemslöjds-konsulenten.

Dräktkommittén verkar för att sprida kunskap om folkligt dräktskick i Jämtlands län samt vill inspirera till ett fördjupat intresse för folkdräktens karaktär och vad den kan berätta om människornas levnadsvillkor i länet förr.

En viktig del i kommitténs arbete är att ta fram mönster och sömnadsbeskrivningar till historiskt väl underbyggda dräktplagg i länet.

Mönster och sömnadsbeskrivningar är utförda av Christina Agdler.

Huvuddelen av intäkten på försålda mönster går till fortsatt arbete med mönsterritning.

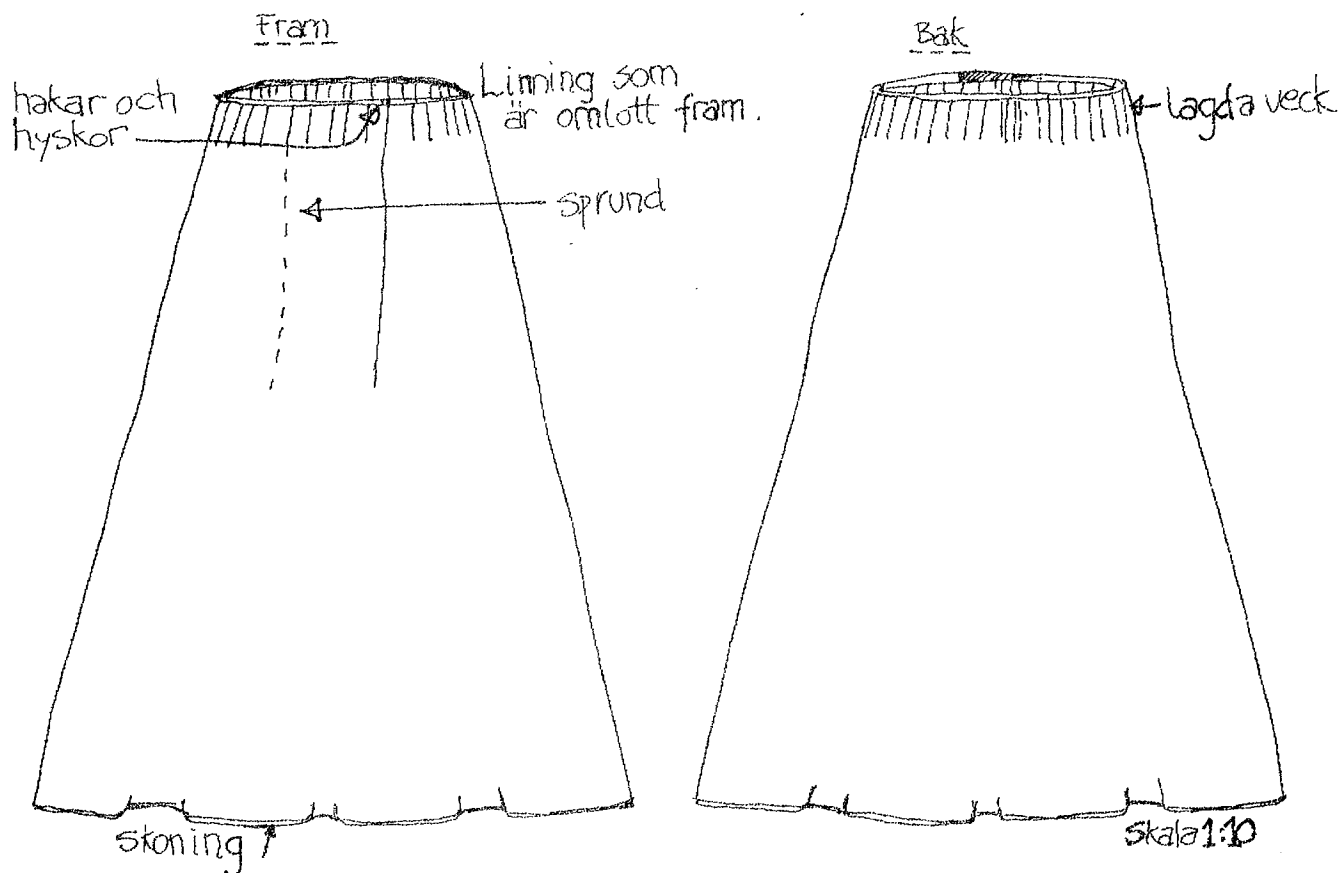
Copyright
Stiftelsen Jämtlands läns museum

KJOL FRÅN HAMMERDAL.

JLM 25.309.

Neg.nr: 77x79/8-10

Färg DK 5757-5762



Lennart Björkqvist skrev 1941 i "Jämtlands folkliga kvinnodräkter" följande på sidan 28:

"Vid 1700-talets slut undergingo de randiga kjolarna en förändring, i det att ränderna nu blev smalare. Samtidigt dämpades färgerna ned. Brunt i olika nyanser blev den dominerande färgen, vilket gav dräkten ett allvarligare och dystrare utseende. Denna förändring torde bero på de allmänna sparsamhetsidéer, som över huvud voro utmärkande för denna tid, men även på inverkan uppifrån. Redan under tidig gustaviansk tid ha smalrandiga tyger använts i ståndsdräkterna. Vid denna tid utbildar sig också inom det nordjämtska området en speciell randningstyp, som klart skiljer sig från randningarna i de övriga delarna av landskapet. Bottenfärgen är brun med smala ränder i omväxlande grönt-gult och rött-rosa. Ofta är åtminstone någon av dessa ränder i silke, vilket ger tyget ett något livligare utseende. Denna randningstyp levde i ifrågavarande trakt kvar ända inemot mitten av 1800-talet och användes även understundom i förklädena, ehuru bottenränderna här i allmänhet gjordes smalare."

Copyright

Stiftelsen Jämtlands läns museum

Material till kjol från Hømmerdal:

Kjolen är sydd av två bitar halvylletyg i tuskaft. Det större tyget (I) har bomull i varpen och den mindre biten (II) har lingarn i varpen. Linningen är sydd av två olika tygbitar i halvlinne-kypert (A och B). På linningen finns två hakar och en hyska fastsydd. Kjolen är skodd nertill med linnetyg.

Kjolen är sydd med oblekt lingarn.

Kjolytg I:

Varp: brunsvart bomullsgarn. Varptäthet: c:a 13 tr/cm.
 Inslag: 1-trådigt ullgarn - brunt, rött och grönt.
 Inslagstäthet: c:a 20 tr/cm.
 Inslagsordning: brunt 7 7 7 7 7 trådar = 3 mm
 rött 3 3 - " = 1 mm
 grönt 3 3 - " = 1 mm

Kjolytg II:

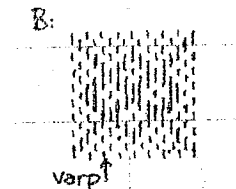
Varp: 1-trådigt lingarn - grått. Varptäthet: c:a 12 tr/cm.
 Inslag: 1-trådigt ullgarn - brunt, rött och grönt.
 Inslagstäthet: c:a 18 tr/cm.
 Inslagsordning: brunt 4 4 4 4 4 trådar = 2 mm
 rött 3 3 - " = 1½ mm
 grönt 3 3 - " = 1½ mm

Linningstyg A: Bredd: 2½ cm Längd: 66 cm

Bindning: kypert.

Varp: 2-tr. bomullsgarn - grått och brunt. Varptäthet: c:a 15 tr/cm.

Inslag: 1-tr. lingarn - grått. Inslagstäthet: c:a 26 tr/cm.



Linningstyg B: Bredd: 3 cm Längd: 13 cm

Bindning: Kypert - 8 skaft.

Varp: 1-tr. lingarn - grått.

Varptäthet: c:a 24 tr/cm.

Inslag: 2-tr. lingarn - blått.

Inslagstäthet: c:a 14 tr/cm.

Linnetyg till skoning: Bredd: ≈ 3 cm Längd: 320 cm

Bindning: tuskaft:

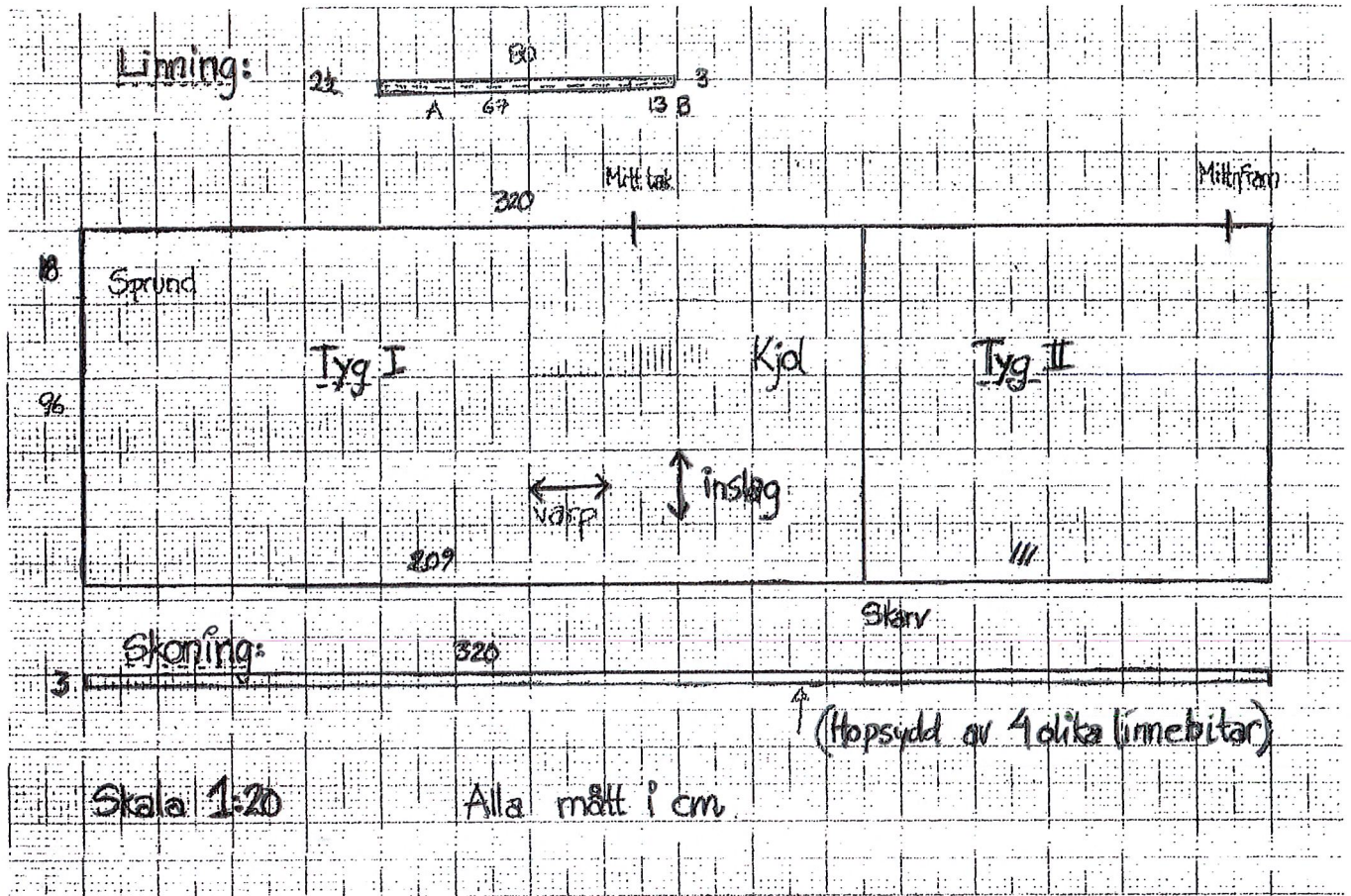
Varp: oblekt lingarn.

Varptäthet: c:a 30 tr/cm.

Inslag: " "

Inslagstäthet: c:a 20 tr/cm.

Mönsterdelar: Storlek efter original.



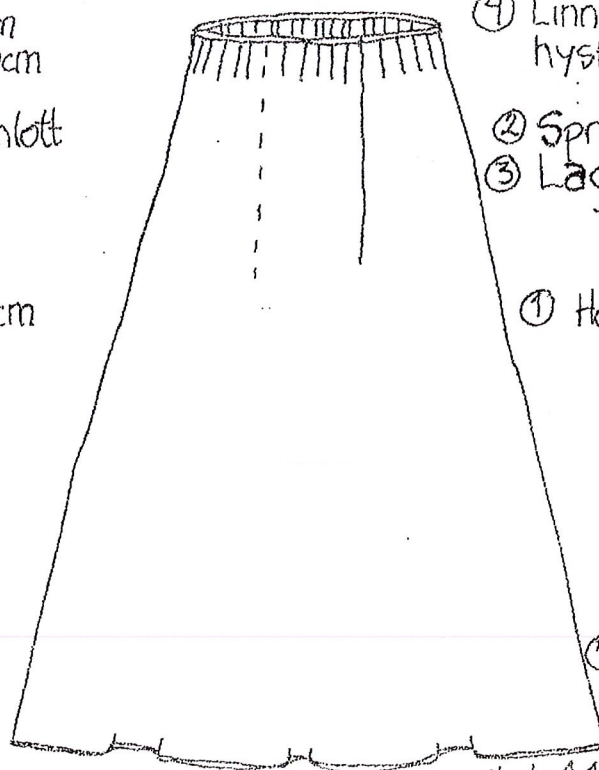
Så här är kjolen från Hälsöerdal sydd:

Midjemått: 67cm
Kjöllinning: 80cm

13cm går omlott
vid sprundet.

Kjöllängd: 96cm

Kjölvidd:
320cm



④ Linning med hakar och hyskor.

② Sprund.

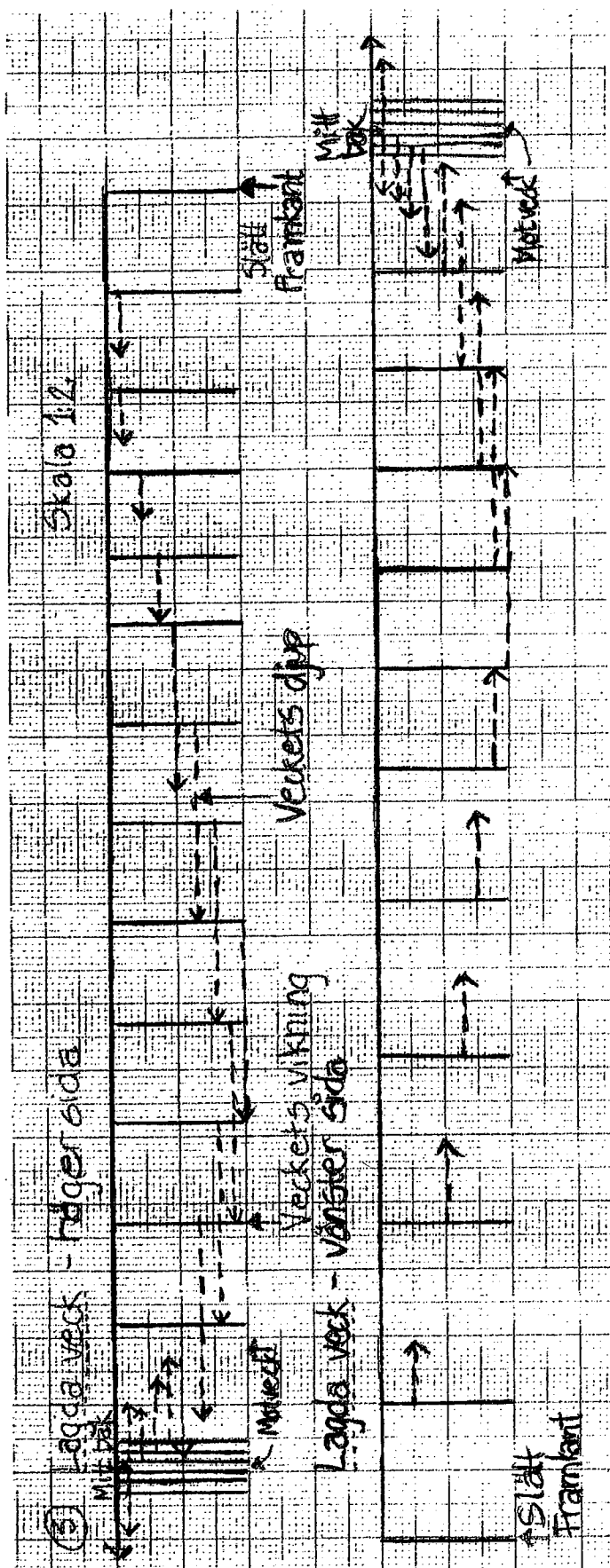
③ Lagda veck.

① Hopsydd tyger, I och II

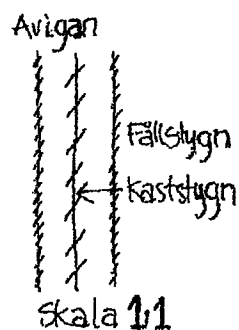
⑤ Fäll: skonring.

Skala 1:10

Detaljer som visar hur kjolen från Hamnerdal är sydd:



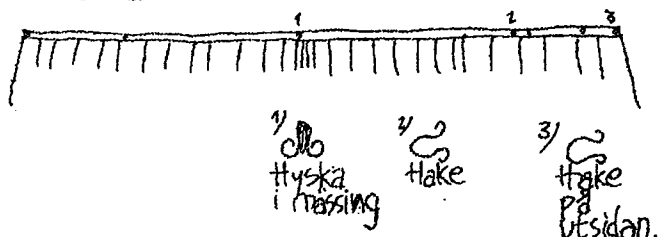
- ① Först är kjolens tyger fällode innan de har sytts ihop med stora kaststygn, kant i kant.



- ② Sprundet fällat.

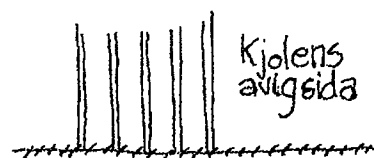
- ④ Linningen är dubbelvikt.
Insidan:

Skala 1:10

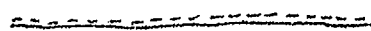


Linningen är fästsydd med efterstygn och fällstygn.

- ⑤ Skoning

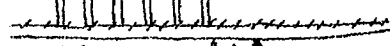


Linnetyg



Kjolens rätsida

2mm

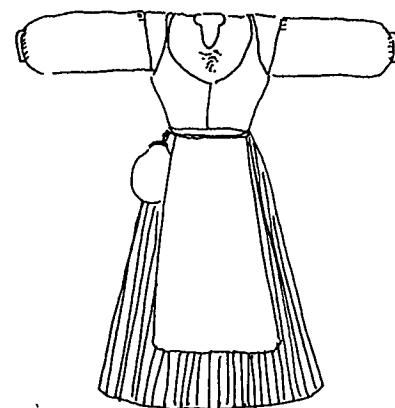


Linnestodd ↑

Skala 1:1

VÄVNOTA TILL KJOLTYG FRÅN HAMMERDAL.

Försök till kopia av kjoltyg från Hammerdal,
JLM 25.309. Originalkjolen består av två olika
tyger - kjoltyg I och II.



KJOLTYG I.

BINDNING: Tuskaft.

VARP: Brunt tunt bomullsgarn, ex. bomullsgarn nr. 30/2.

INSLAG: 1-tr. kulört ullgarn, ex. Bergå ullgarn 11/1 färg brunt J 15,
rött J 19, grönt J 39.

VARPTÄTHET: På originaltyget: 14 tr/cm.

INSLAGSTÄTHET: På originaltyget: 20 tr/cm.

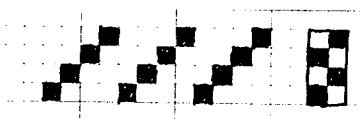
SKED: 70/10, 1 tr i solv, 2 tr i rör.

SKEDBREDD: Originaltygets bredd 96 cm (kjollängden).

TRÅDANTAL:

VÄVLÄNGD: Originalkjolens vidd 320 cm.

SOLVNING OCH TRAMPUPPKNYTNING:



INSLAGSORDNING:

FÄRG	NR	ANTAL INSLAG		
Brun	J 15	7	7	
Röd	J 19		3	
Grön	J 39			3

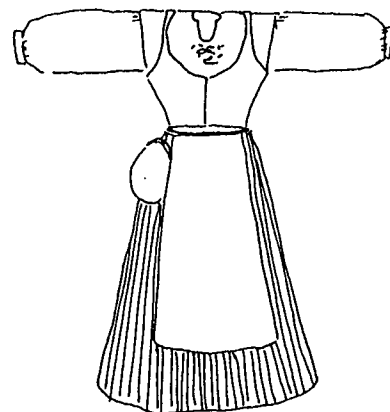
Utgivet av JÄMTLANDS LÄNS MUSEUM. Östersund 1982.

Arbetet utfört av Cristina Agdler på uppdrag av Dräktkommittén.



VÄVNOTA TILL KJOLTYG FRÅN HAMMERDAL.

Försök till kopia av kjoltyg från Hammerdal,
JLM 25.309. Originalkjolen består av två olika
tyger - kjoltyg I och II.



KJOLTYG II.

BINDNING: Tuskaft.

VARP: Oblekt tunt lingarn, ex. oblekt lingarn nr. 28 eller linne-
färgat bomullsgarn nr. 30/2.

INSLAG: 1-tr. kulört ullgarn, ex Bergå ullgarn 11/1 färg brunt J 15,
rött J 19, grönt J 39.

VARPTÄTHET: På originaltyget: 12 tr/cm.

INSLAGSTÄTHET: På originaltyget: 18 tr/cm.

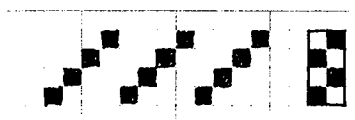
SKED: 60/10, 1 tr. i solv och 2 tr. i rör eller 70/10, 1 tr. i solv och
2 tr. i rör.

SKEDBREDD: Originaltygets bredd 96 cm (kjollängden).

TRÅDANTAL:

VÄVLÄNGD: Originalkjolens vidd 320 cm.

SOLVNING OCH TRAMPUPPKNYTNING:



INSLAGSORDNING:	FÄRG	NR	ANTAL INSLAG		
	Brun	J 15	4		4
	Röd	J 19		3	
	Grön	J 39			3

Utgivet av JÄMTLANDS LÄNS MUSEUM. Östersund 1982.

Arbetet utfört av Cristina Agdler på uppdrag av Dräktkommittén.

