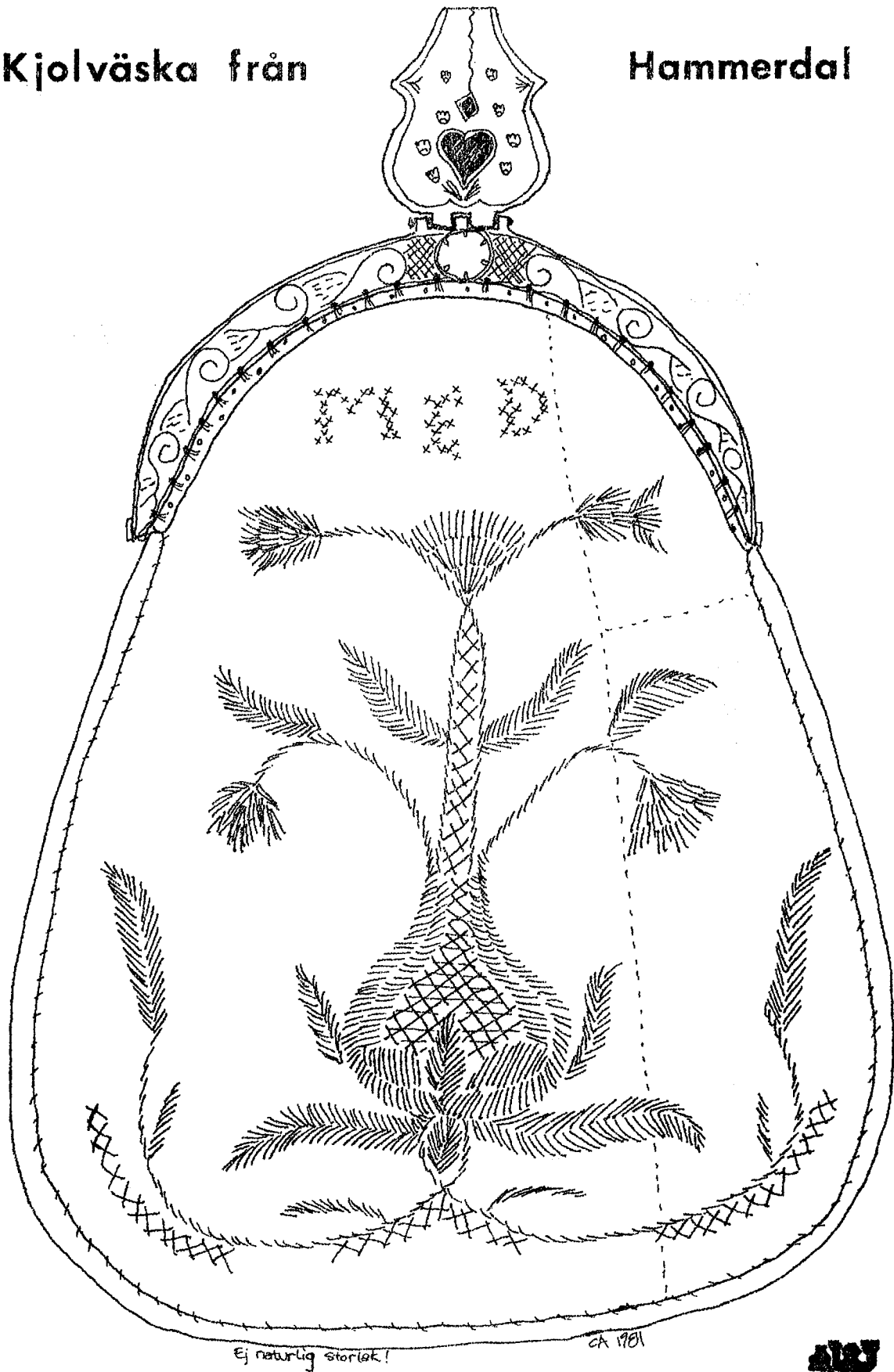


Kjolväska från

Hammerdal



Ej naturlig storlek!

CA 1981

Utgivet av JÄMTLANDS LÄNS MUSEUM.
Östersund 1981.



På uppdrag av Dräktkommittén har arbetet utförts av Cristina Agdler.

Heimbygdas Dräktkommitté består av Ungdomsringen,
Jämtslöjd, Jämtlands läns museum och läns-hemslöjds-
konsulenten.

Dräktkommittén verkar för att sprida kunskap om
folkligt dräktskick i Jämtlands län samt vill
inspirera till ett fördjupat intresse för folk-
dräktens karaktär och vad den kan berätta om
människornas levnadsvillkor i länet förr.

En viktig del i kommitténs arbete är att ta fram
mönster och sömnadsbeskrivningar till historiskt
väl underbyggda dräktplagg i länet.

Mönster och sömnadsbeskrivningar är utförda av
Christina Agdler.

Huvuddelen av intäkten på försålda mönster går till
fortsatt arbete med mönsterritning.

Copyright
Stiftelsen Jämtlands läns museum

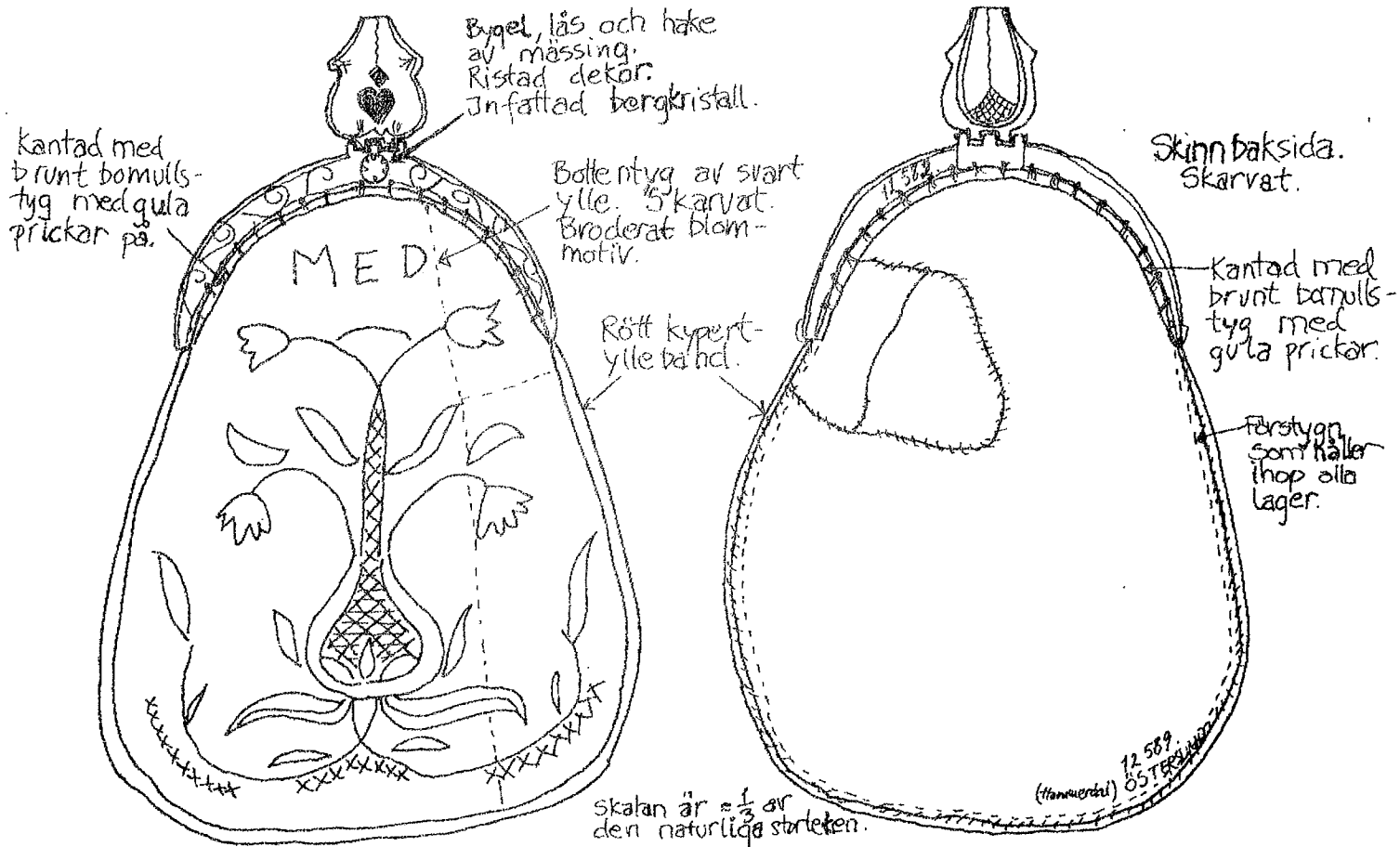
KJOLVÄSKA FRÅN HAMMERDAL.

JLM 12.589.

Neg. nr: 77x-80/5-6

I JLM:s accessionskatalog för år 1931 står detta om kjolväskan:

"Väska, broderad på svart med rött, grönt och gult, kantad med rött band, fodrad med skinn; på framsidan med rött i korsstygnsydda initialer M E D, ridikyllås med skärphake av mässing, rikt graverade, låsknappen består av en i mässing infattad bergkristall. L: 27 cm St. br. 20 cm; avståndet mellan låsets ändar 15 cm; hakens h. 5,3 st. br. 3,2.
Gåva av Jämtslöjds affär, som inköpt den av exp. vakt N.O. Nyström Östersund."



Kjortel-väskor är vanliga i Jämtland efter 1800. Låspung, ridikyl, kjortelsäck, sidpung, redikyl - några olika benämningar på väskan. Tyg med baksida av skinn. Halvcirkel-formig bygel, ibland profilerad - av mässing och järn. Hake av mässing för upphängandet vid förklädesbandet. Vanligaste ornamentet på bygeln är akantusrankan - i relief eller ristad. Låsknapp: sköldformig, hjärtformig, någon gång försedd med infattad bergkristall. Haken: kronform, sköldform och ibland genombruten. Tyget: vadmal eller annat grovt ylletyg (kläde eller kamlott). Blått vanligaste färgen - även svart, brunt, rött och grått. Väskbroderiet: applikationsbroderi och schattérsöm, även bottensöm, stjälkstygns och korsstygns. Motiv: mest vegetativa, stor mittblomma omgiven av mindre blommor, rankor och bladverk.

Utdrag ur "Jämtlands folkliga kvinnodräkter" (1941) av Lennart Björkqvist.

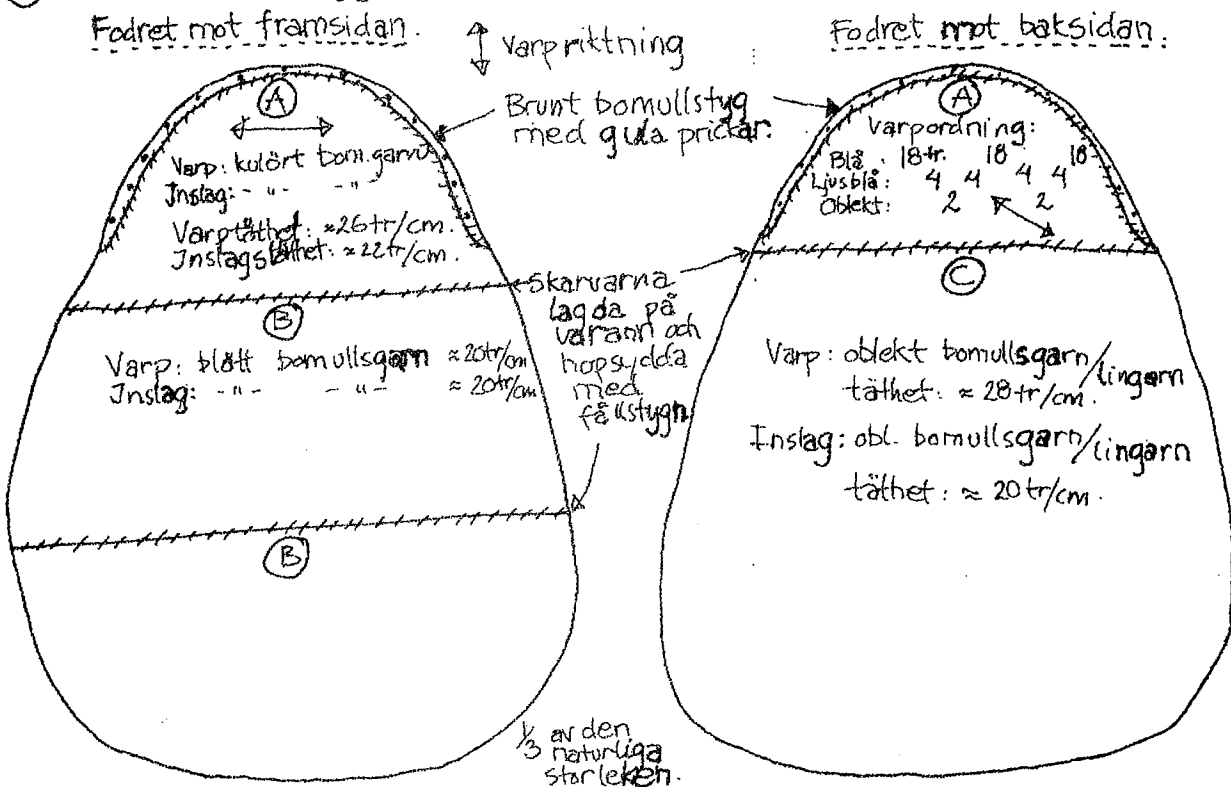
Material till kjolväskan:

Väskans framsida har ett broderat blommotiv på ett svart ylletyg - 1-trådigt ullgarn i varp och inslag. Täthet: varp c:a 20 tr/cm och inslag c:a 15 tr/cm.

Broderiet är utfört i kulört 2-tr. ullgarn - ett lösare och ett hårdare tvinnat garn - och rött 4-tr. bomullsgarn. Se nästa sida!

Baksidan är av skinn.

ⓐ Väskan är fodrad av tre olika bomullstyger. Ett blårandigt, ett blått ⓑ och ett oblekt tyg.



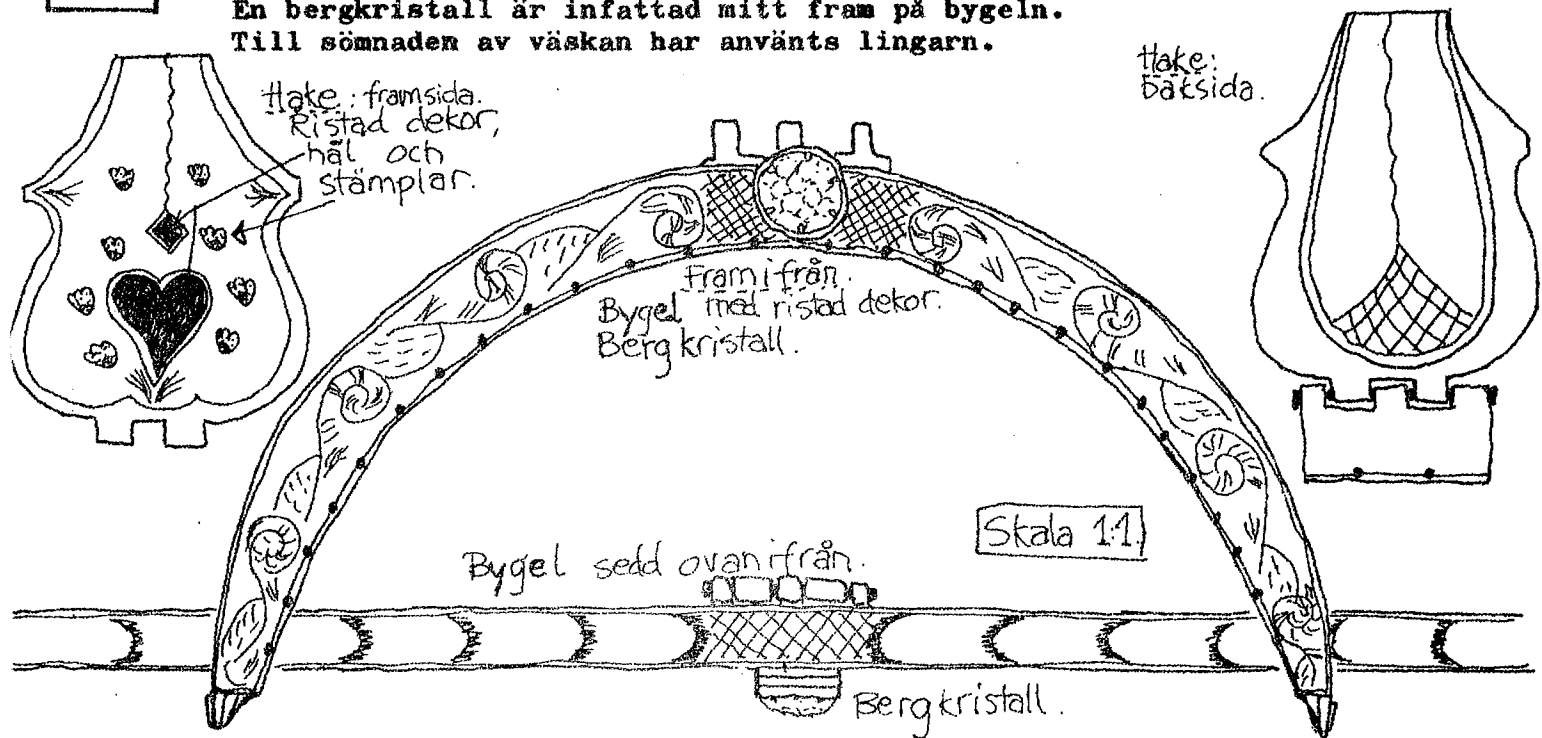
Copyright
Stiftelsen Jämtlands läns museum

Väskan är kantad runtom med ett brunt bomullstyg med gula prickar - 1 cm brett och dubbelvikt.

Runt väskformens rätsida är ett rött yllebånd i kypert påsytt. Det är 1 cm brett och längden är c:a 55 cm. Till varp och inslag har ett 1-trådigt ullgarn använts. Trådantalet i varpen är 20.

Väskans bygel och hake är gjorda av mässing med ett ristat mönster. En bergkristall är infattad mitt fram på bygeln.

Till sömnaden av väskan har använts lingarn.



Kjolväskans broderi: stygn och färger.

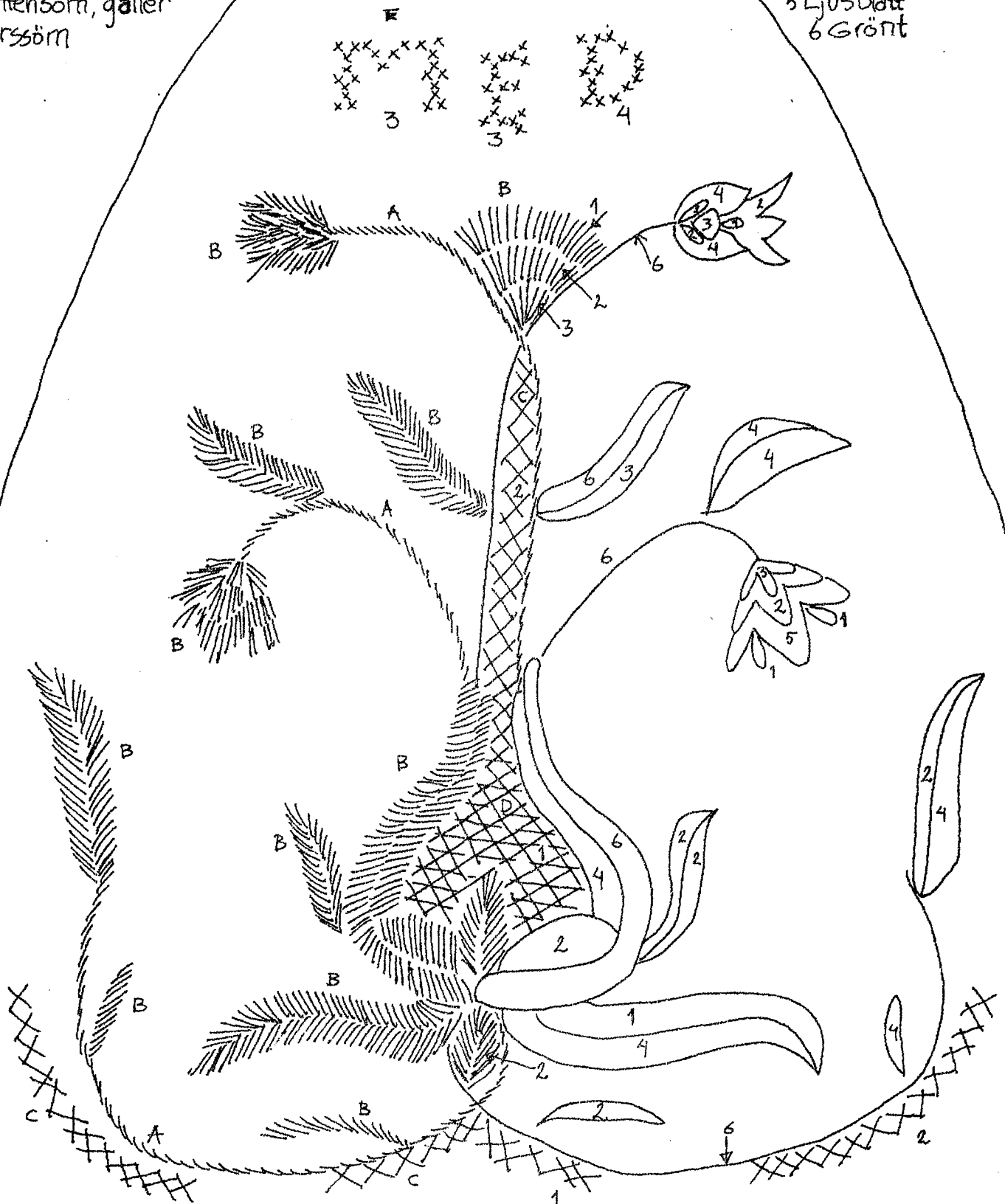
Stygn:

- A: Stjälksöm
- B: Plattöm (schatterat)
- C: Flätsöm
- D: Bottensöm, galler
- E: Korssöm

Skala 1:1

Färger:

- 1 Ljusgult
- 2 Rosa
- 3 Rött (bomullsgarn)
- 4 Rött (ullgarn)
- 5 Ljusblått
- 6 Grönt



Copyright

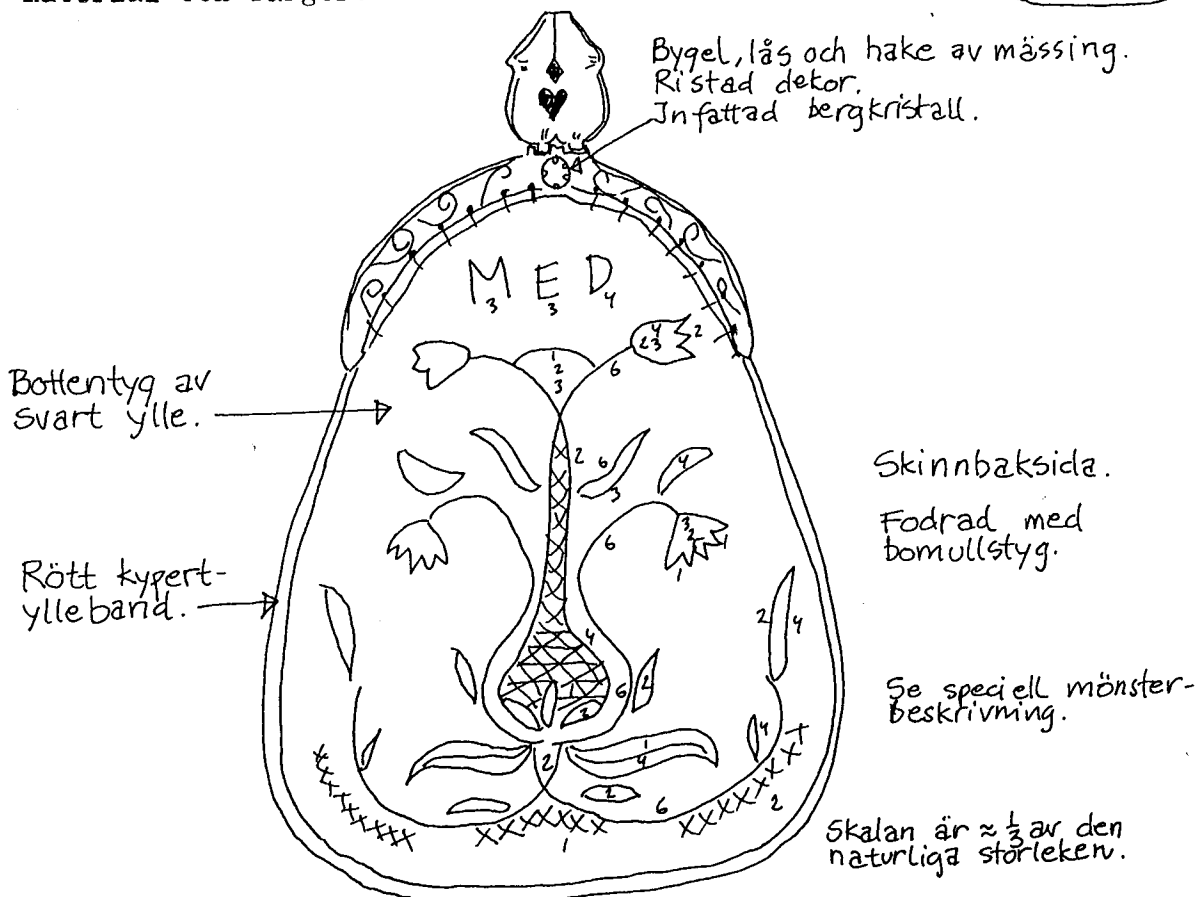
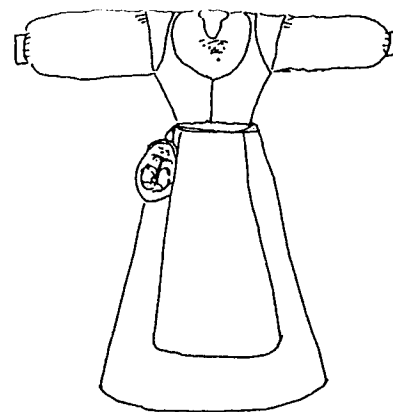
Stiftelsen Jämtlands läns museum

MATERIALBESKRIVNING TILL KJOLVÄSKA

FRÅN HAMMERDAL.

JLM 12.589.

Försök till kopia av kjolväskans broderi,
material och färger.



1. Ljusgul - 2-tr. hårdtvinnat ullgarn,
ex. Bergå 2-tr. gardin- och möbelygsgarn färg nr. 4992.
2. Rosa - 2-tr. löstvinnat ullgarn,
ex. Klippan 2-tr. redgarn färg nr. 2015.
3. Röd - 4-tr. bomullsgarn,
ex. 2 trådar av Marks bomullsgarn 16/2 färg nr. 3530.
4. Röd - 2-tr. löstvinnat ullgarn,
ex. Klippan 2-tr. redgarn färg nr. 2023.
5. Ljusblå - 2-tr. löstvinnat ullgarn,
ex. Klippan 2-tr. redgarn färg nr 2013.
6. Grön - 2-tr. löstvinnat ullgarn,
ex. Klippan 2-tr. redgarn färg nr. 2012.

Utgivet av JÄMTLANDS LÄNS MUSEUM. Östersund 1982.

Arbetet utfört av Cristina Agdler på uppdrag av Dräktkommittén.

