



Kjolväska från
Sunne

Utgivet av JÄMTLANDS LÄNS MUSEUM.
Östersund 1980.

Arbetet utfört av Cristina Agdler på uppdrag av Dräktkommittén.



Heimbygdas Dräktkommitté består av Ungdomsringen,
Jämtslöjd, Jämtlands läns museum och läns-hemslöjds-
konsulenten.

Dräktkommittén verkar för att sprida kunskap om
folkligt dräktskick i Jämtlands län samt vill
inspirera till ett fördjupat intresse för folk-
dräktens karaktär och vad den kan berätta om
människornas levnadsvillkor i länet förr.

En viktig del i kommitténs arbete är att ta fram
mönster och sömnadsbeskrivningar till historiskt
väl underbyggda dräktplagg i länet.

Mönster och sömnadsbeskrivningar är utförda av
Christina Agdler.

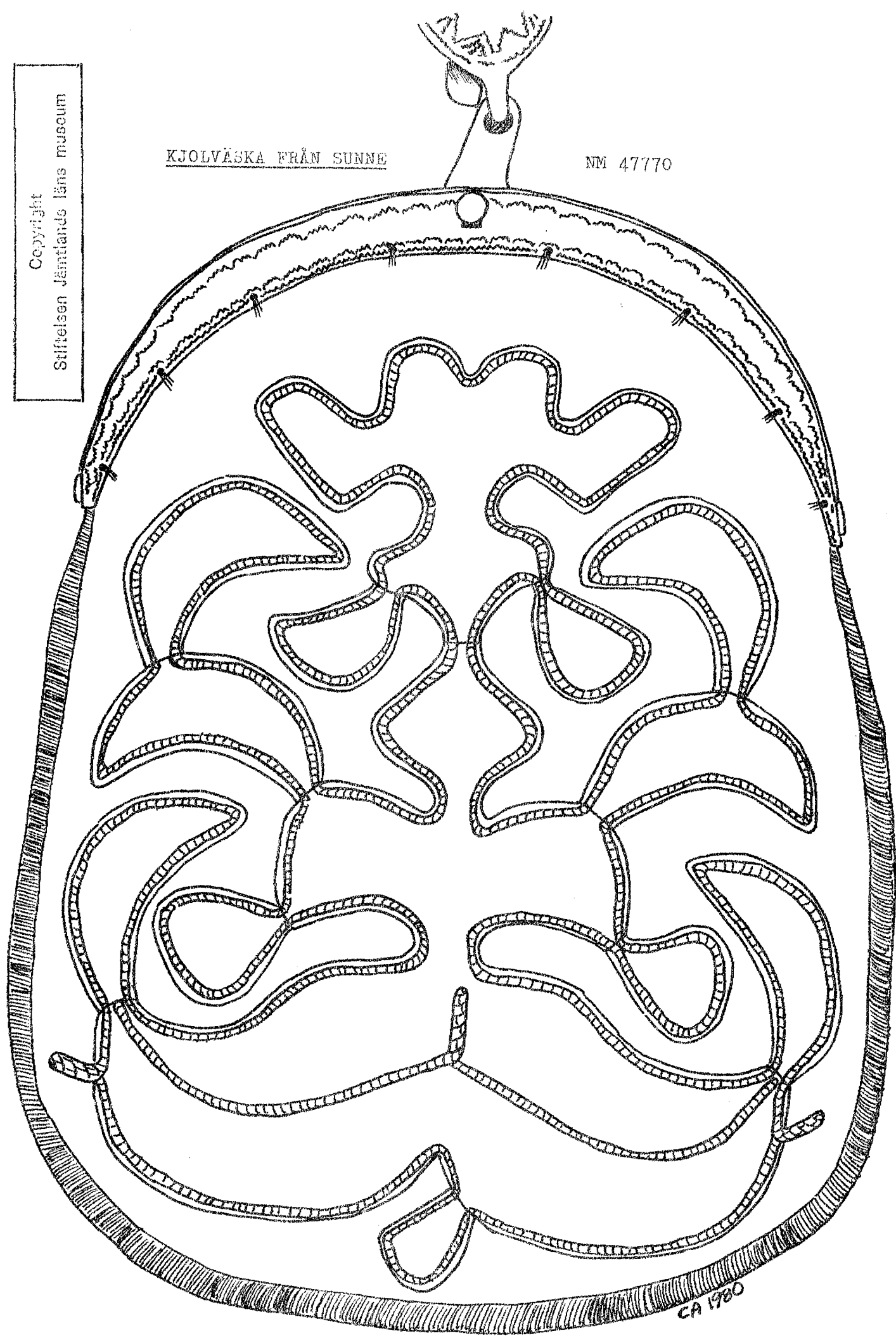
Huvuddelen av intäkten på försålda mönster går till
fortsatt arbete med mönsterritning.

Copyright
Stiftelsen Jämtlands läns museum

Copyright
Stiftelsen Jämtlands läns museum

KJOLVÄSKA FRÅN SUNNE

NM 47770



CA 1980

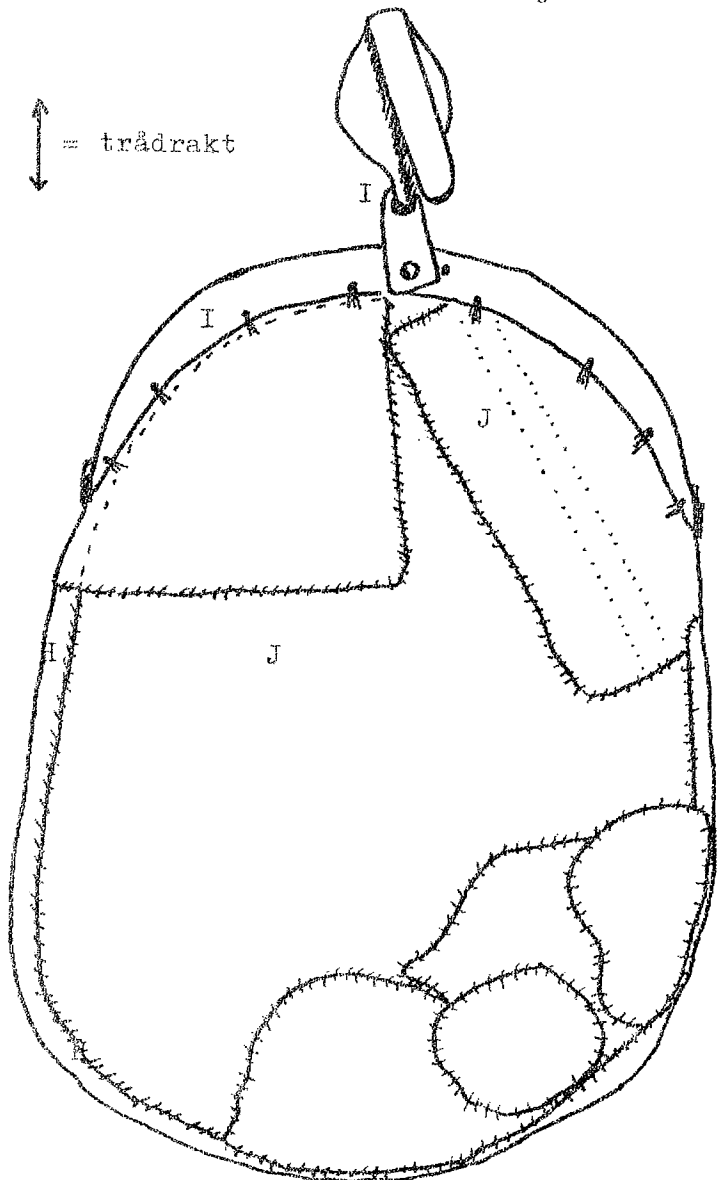
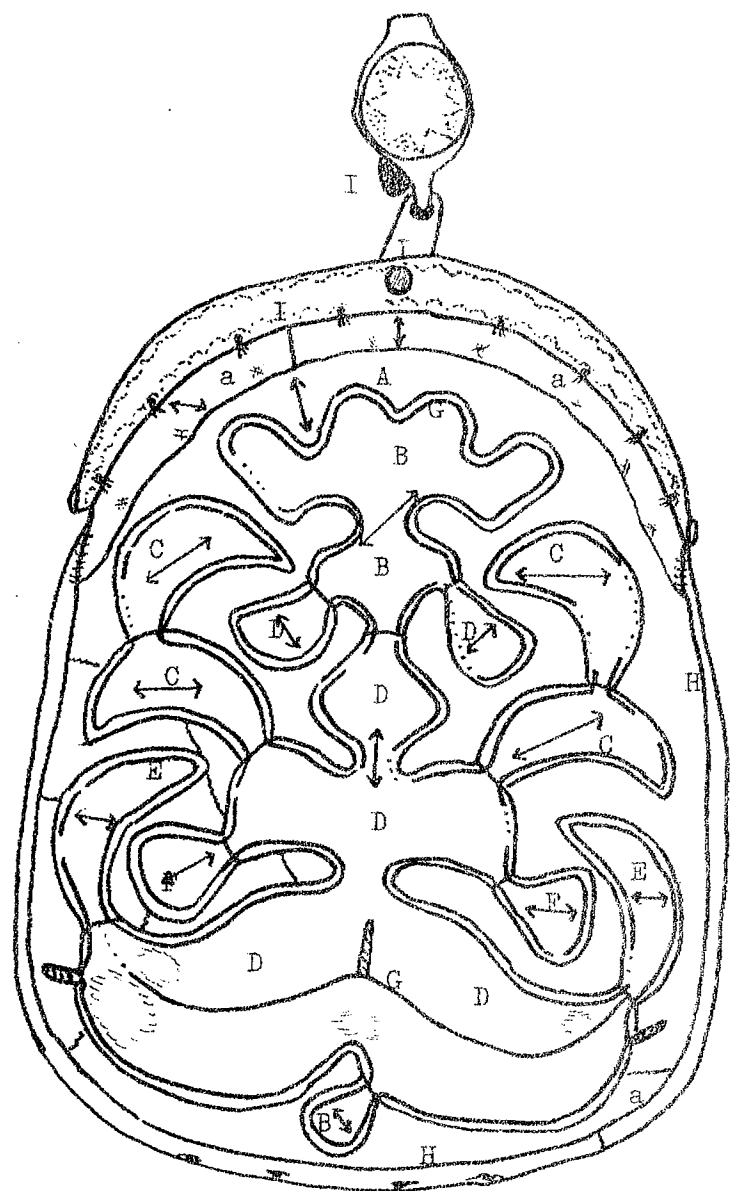
KJOLVÄSKA FRÅN SUNNE

NM 47770

Originalväskan finns på Nordiska
Muséet, Stockholm.

Material:

- A: Bottentyg i blått kläde.
- a: Skarvningar och påsydd kant
upptill.
- B: Applikation i rött kläde (grov).
- C: " i rött kläde (valkad).
- D: " i rött kläde (fin).
- E: " i rött kläde (inslags-
effekt).
- F: Applikation i gult kläde (grov).
- G: Tenstrådsbroderi.
Tenstrådens tjocklek: 1½ mm.
- H: Skinnkant.
- I: Bygel och hake i dekorerad järn.



Baksida av skinn:

- H: Skinnkant.
- I: Bygel och hake i järn.
- J: Baksidan är hopsydd av ett
flertal skinnbitar, ev. ett
par gamla byxor - lask-
markeringen.

Fodertyg av oblekt linne i
tuskaft.
Varp-täthet: c:a 12 tr/cm.
Inslags-täthet: c:a 10 tr/cm.

Väskan är fodrad endast mot
framsidans tenstrådsbroderi.

Copyright
Stiftelsen Jämtlands läns museum

MATERIAL:

A: Bottentyg av blått kläde. Lägg till 1 cm vid tillklippning.

B: Applikation i rött kläde.

C: " i gult kläde.

Tenetråd - c:a 2,5 m.

Foder av oblekt linnetyg. Tillklippes lika som bottentyget.

Baksida av skinn. Tillklippes lika som bottentyget.

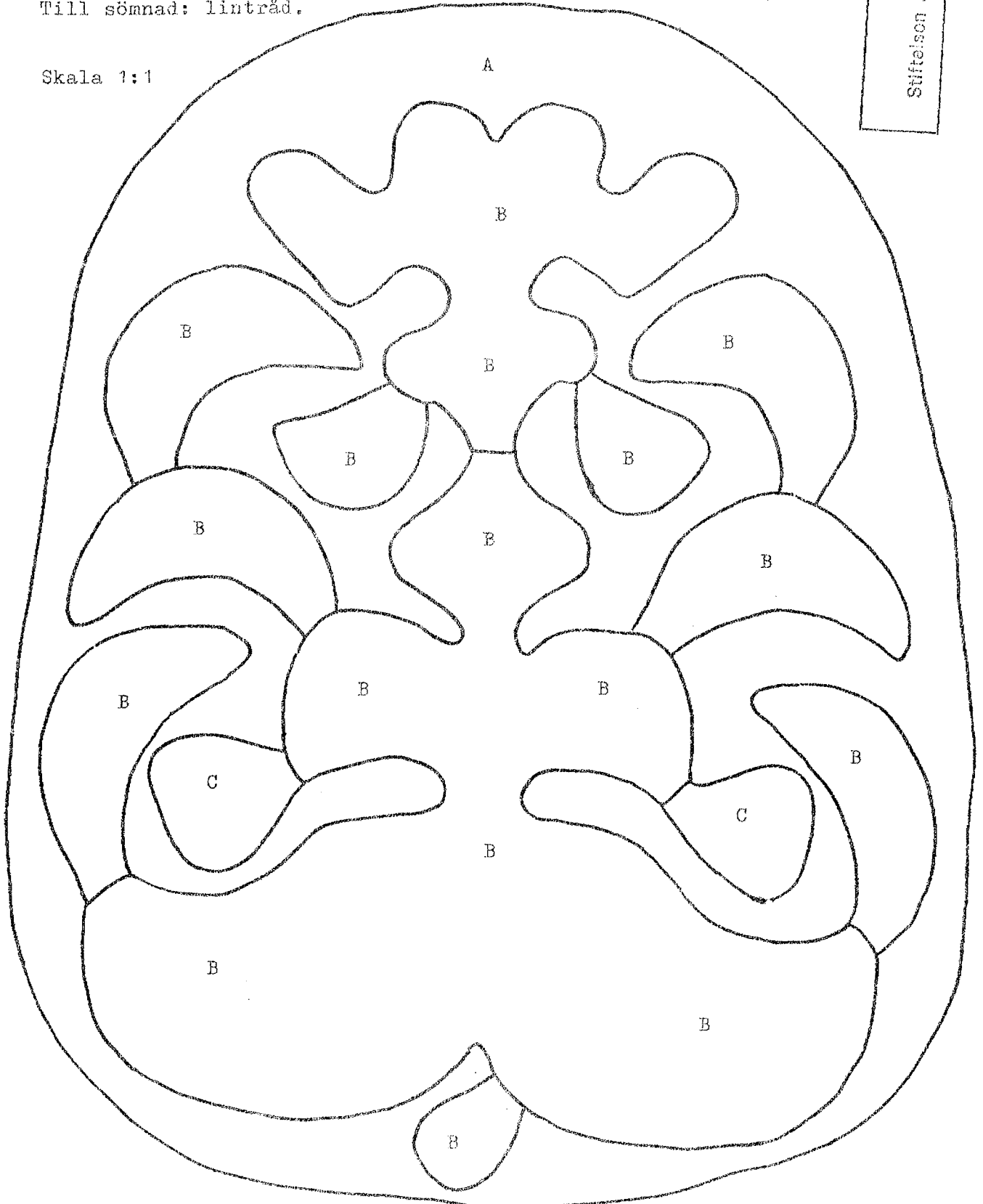
Kantremsa av skinn. 2 cm bred och c:a 50 cm lång.

Väskbygel.

Till sömnad: lintråd.

Skala 1:1

Copyright
Stiftelsen Jämtlands läns museum



SÖMNADSBESKRIVNING:

Tennträdsbroderad applikation:

Klipp ur applikationsdelarna enligt mönster på blad 3.

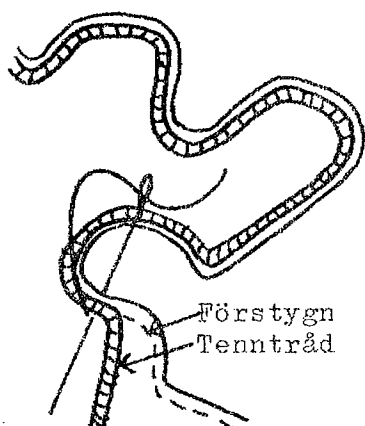
Lägg de på bottentyget.

Sy fast applikationsdelarna med förstyggn 1 mm från kanten.

Tennträden sys fast ovanpå förstyggnen.

Sy fast tennträden med fällstyggn och dra till så att tråden far ner mellan tennträdsspiralerna. På original-väskan är det 4-5 mm mellan stygnen.

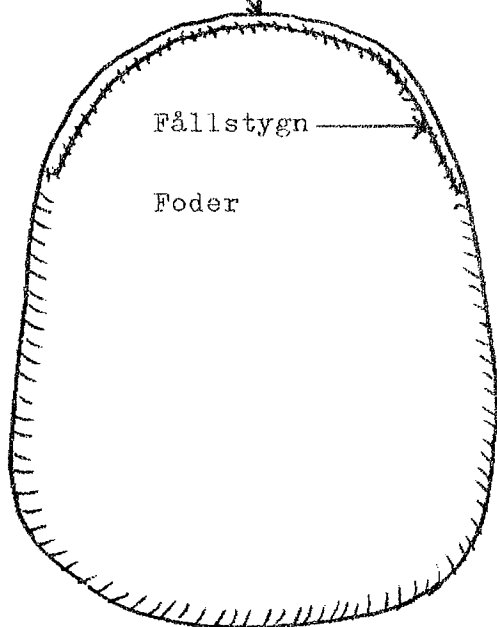
Se tennträdens läggning på det första bladet.



Kläde

Fällstyggn

Foder



Foder:

Lägg fodret på framstyckets avigsida.

Vik över klädets sömsmån endast där bygeln ska fästas.

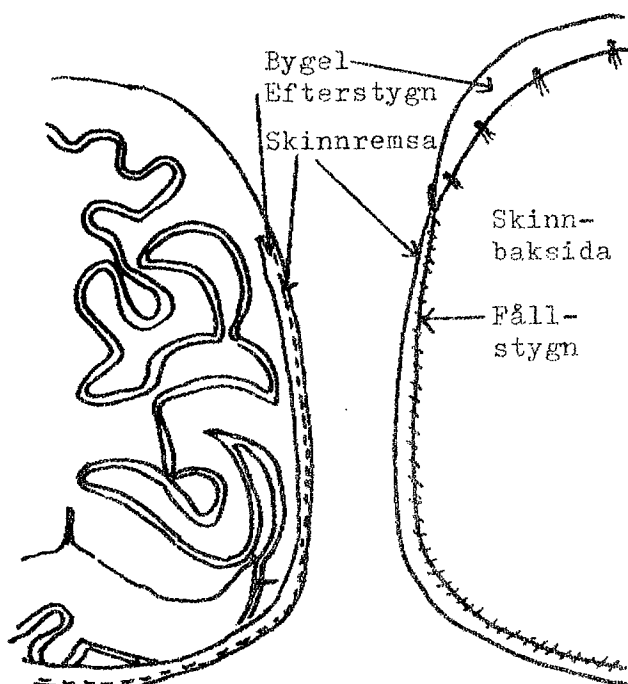
Sy ner mot fodret med fällstyggn.

Resten ska ligga kant i kant - foder och kläde.

Skinnbaksida:

Lägg skinnet på fodret kant i kant.

Kasta ihop kläde, foder och skinn längst ut i kanten.



Skinnremsa:

Lägg hela skinnremsan på väskans rättsida.

Sy med efterstyggn längst ut i kanten genom alla tyglager.

Vik över skinnremsan mot väskans skinnbaksida.

Sy fast med fällstyggn.

Bygel:

Passa in väskans bygel med de öppna kanterna.

Sy fast med kaststyggn i bygelns håll.