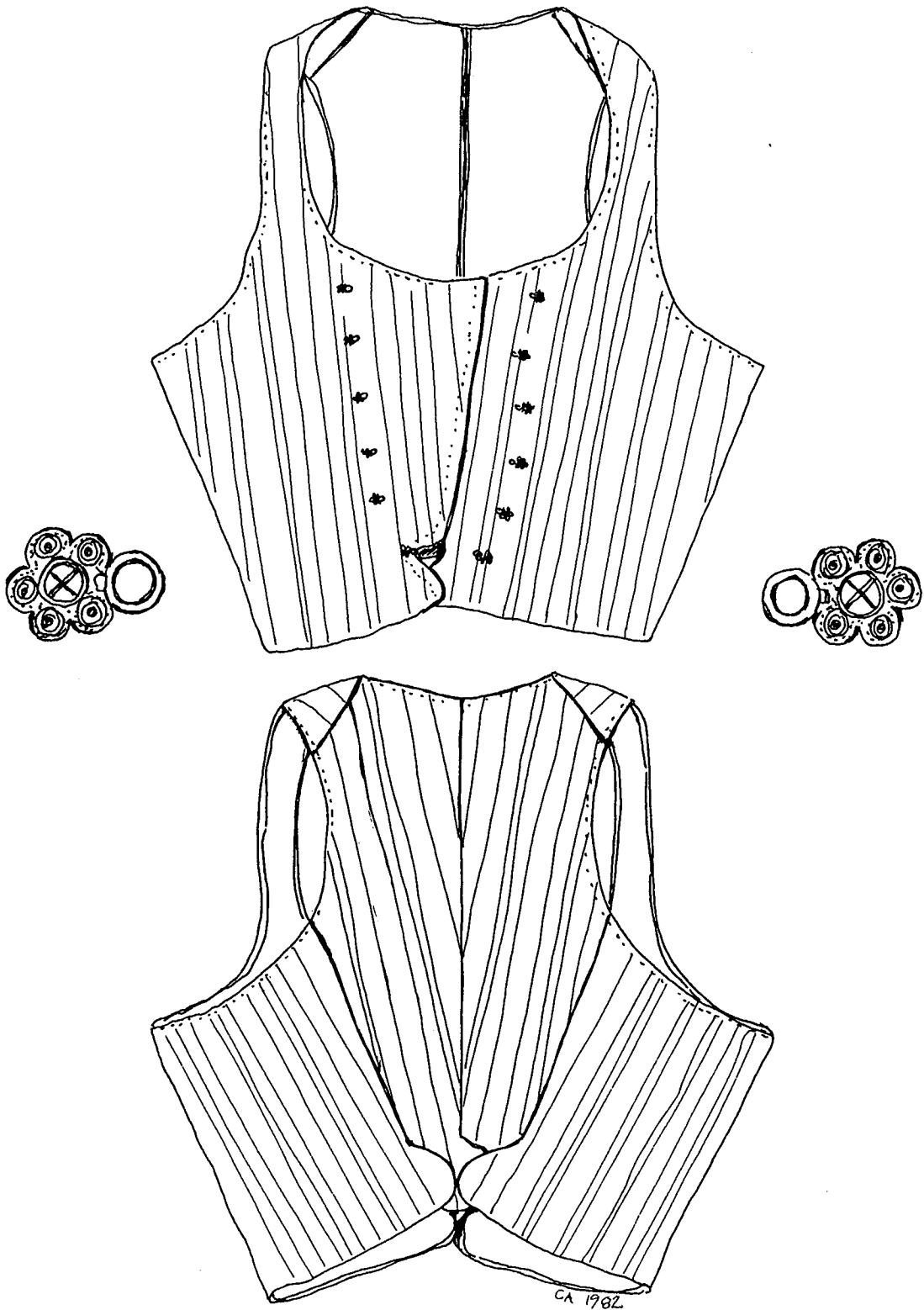


LIVSTYCKE FRÅN REVSUND



Utgivet av JÄMTLANDS LÄNS MUSEUM. Östersund 1982.

På uppdrag av Dräktkommittén har arbetet utförts av Cristina Agdler.

LIVSTYCKE FRÅN REVSUND.

Livstycket i kalmink kommer från Sunnestbyn, Revsund. Privat ägo.

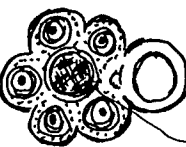
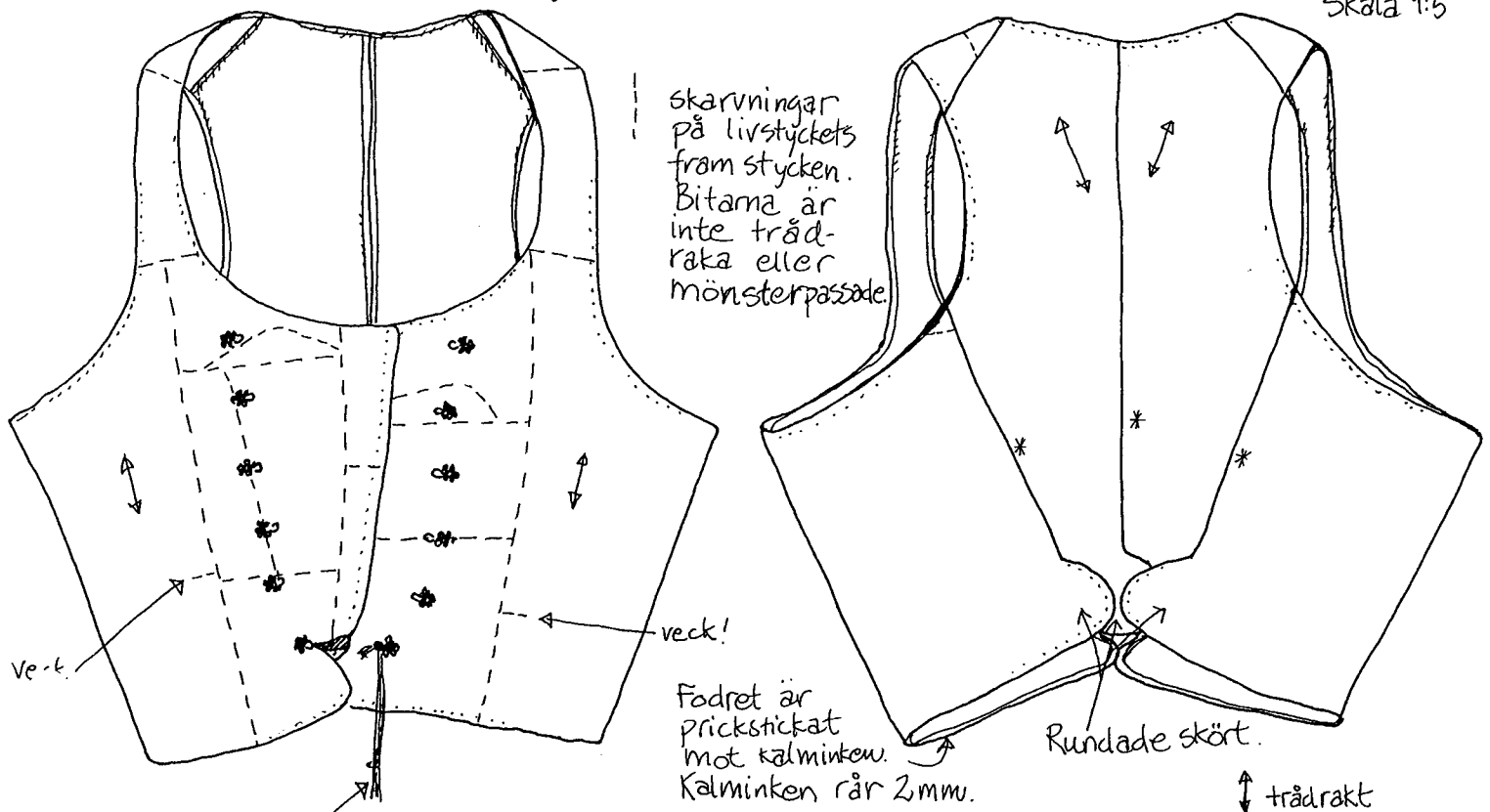
Livstycket var inlämnat till Heimbygdas Folkdräktsinventering 1934. Det är omnämnt i Lennart Björkquists bok "Jämtlands folkliga kvinnodräkter".

Kalmink är ett randigt ylletyg i satinbindning med vaxad yta. Vanligen var det ett köpetyg.

Livstycket är sytt av ett randigt ylletyg - kallas kalmink. Foder är ett oblekt linnetyg.

* Ryggsöm och sidsömmar är hopsydda efter det att livet fodrats.

Skala 1:5



Skala 1:1

Snörmalja i tenn.
6 st. på var framstycke.
Summa 12 st.
Här sys snörmaljan fast, med lingarn, oblekt.

En del av ett yllebånd är fastknutet i den nedersta maljan.
Teknik: kypert
Varp: ett rött tunt ullgarn + lingarn.
Inslag: rött lingarn.

13mm.
Skala 1:1

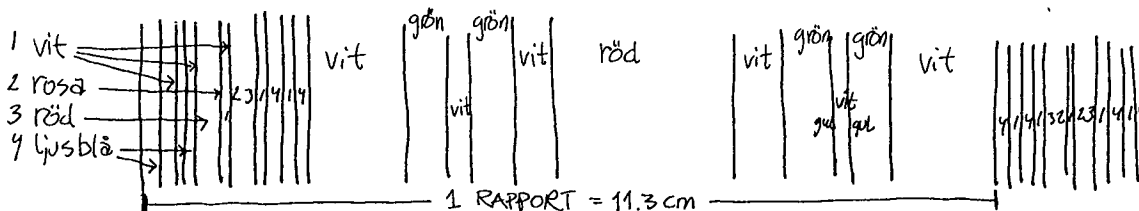
Livet är handsytt med lingarn, oblekt.

Material till livstycket från Revsund.

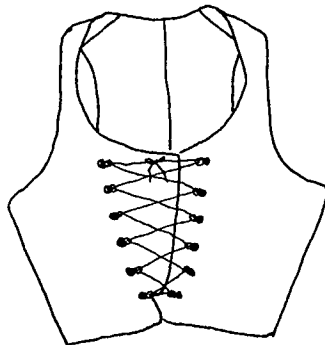
Livstycket är sytt av ett randigt ylletyg i satinbindning som kallas kalmink. Tyget är handvävt och har troligen linne-varp och inslag av tunt kulört ullgarn. Fodret är sytt av ett oblekt linnetyg.

Se den speciella vävnotan!

Kalmink-tygets randning: skala 1:1



Livstycket har tre sömmar i ryggen och runda stora skört. Det är skarvat på ett flertal ställen på framstyckena. Fodret är inte skarvat. Livet snörs ihop framtill med ett rött yllebånd (se sid. 1) i maljorna av tenn (12 st.).



I Lennart Björkquists bok "Jämtlands folkliga kvinnodräkter" från 1941 står följande att läsa från sidan 31 om livstycken:

Den äldsta typen av livstycken har tre sömmar i ryggen och relativt långa skört. De tillhör 1700-talets senare hälft.

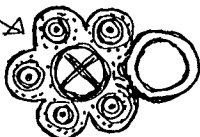
Äldre än såväl hakning som knäppning är metoden att snöra samman livstyckena.

Fyra livstycken med tennmaljor finns från Jämtland bevarade (fig. 19-20 som är livstycken från Frostviken och Bodsjö).

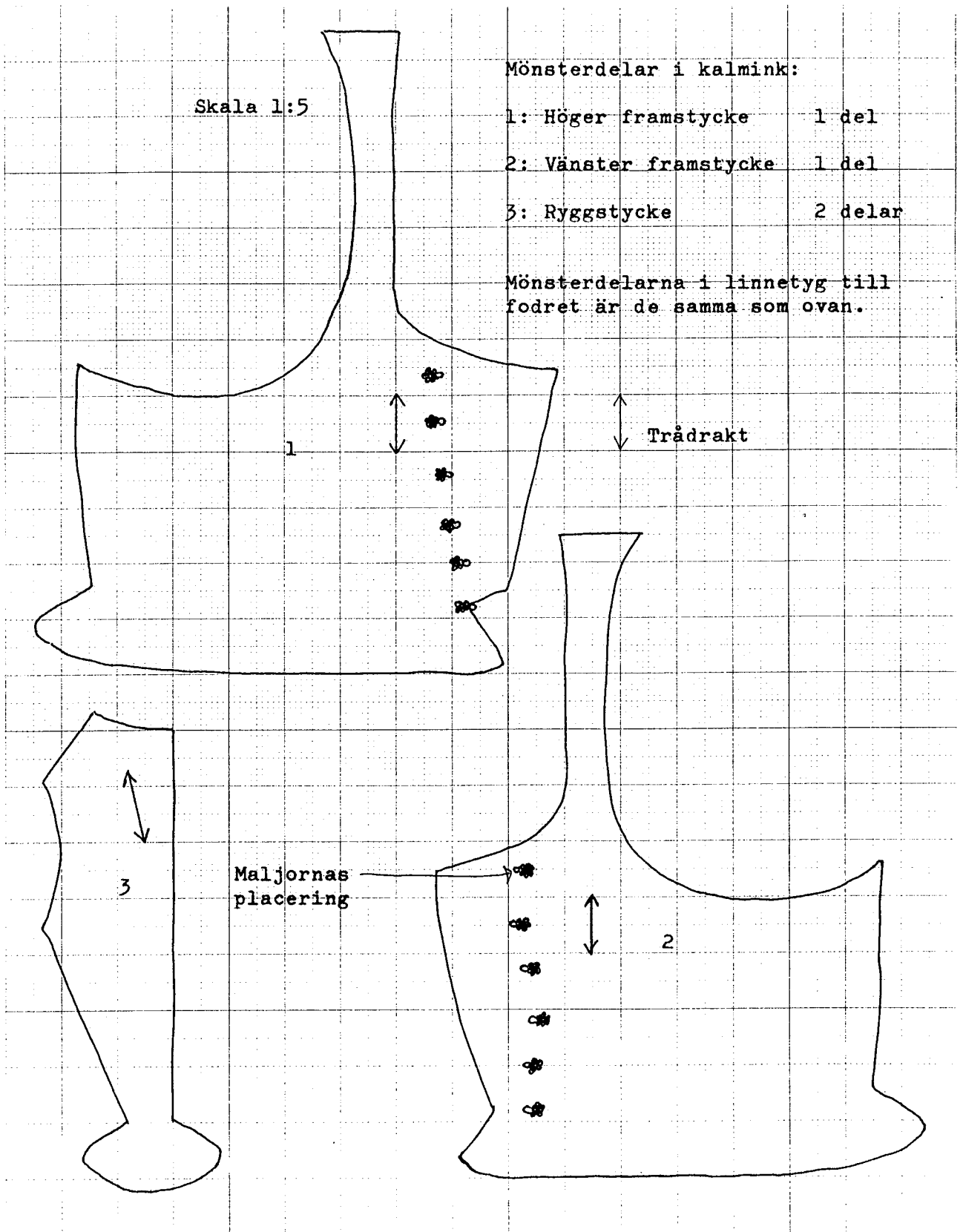
De bevarade maljorna representerar fyra typer.

Den första fig. 21, som förekommer på två livstycken, den ena från Revsunds socken, den andra från Bodsjö socken (fig. 20, J 911), har formen av en fembladig blomma.

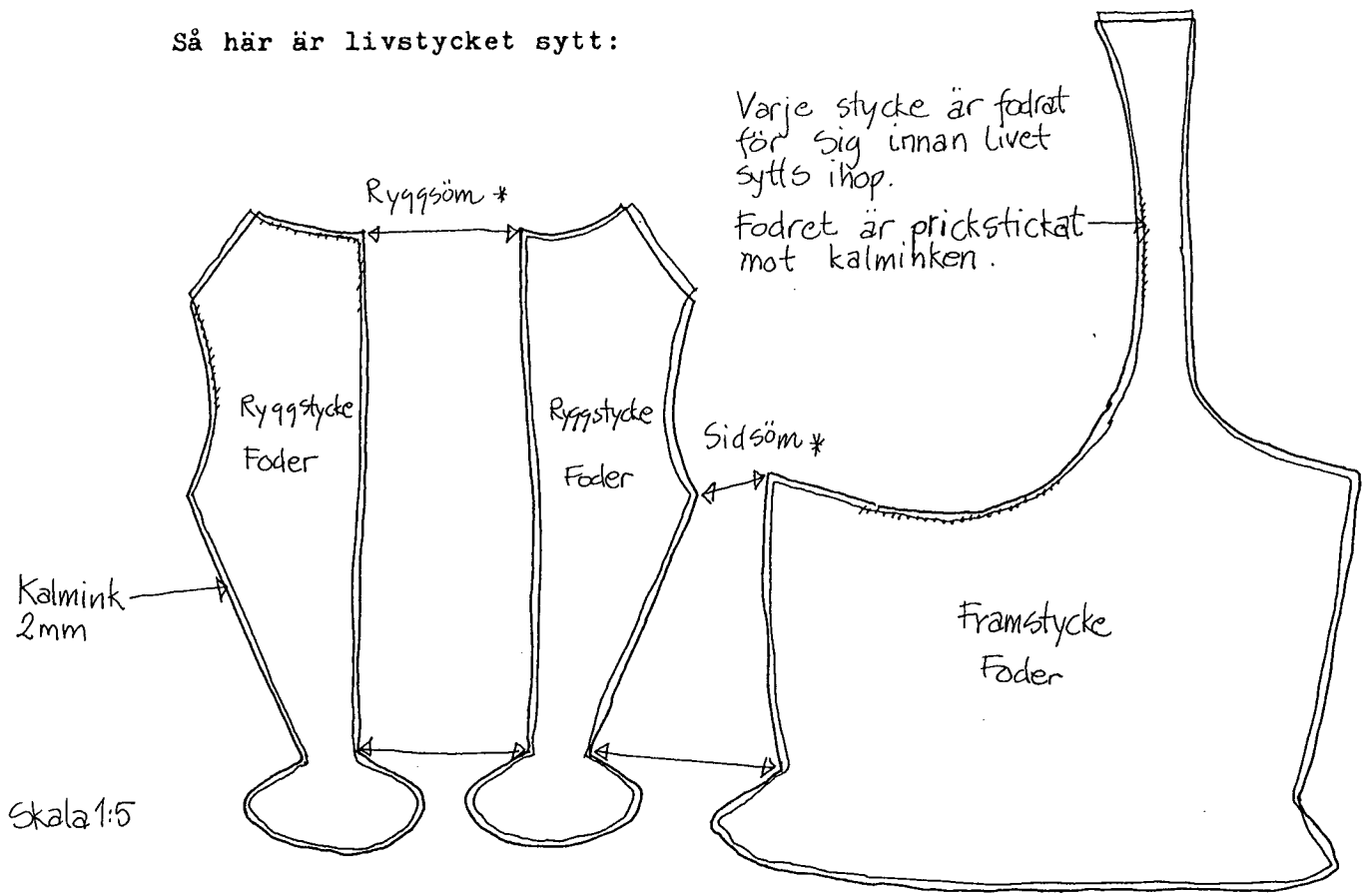
Maljorna synas i allmänhet ha varit fem, sex eller sju par till antalet. Sex par har varit det vanligaste.



Mönsterdelar i kalmink och fodertyg: storlek efter original.



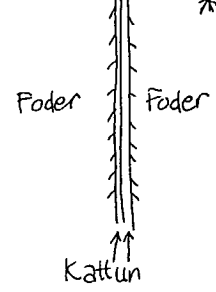
Så här är livstycket sytt:



Skala 1:5

Varje stycke är fodrat för sig innan livet sytts ihop.
Fodret är prickstickat mot kalminken.

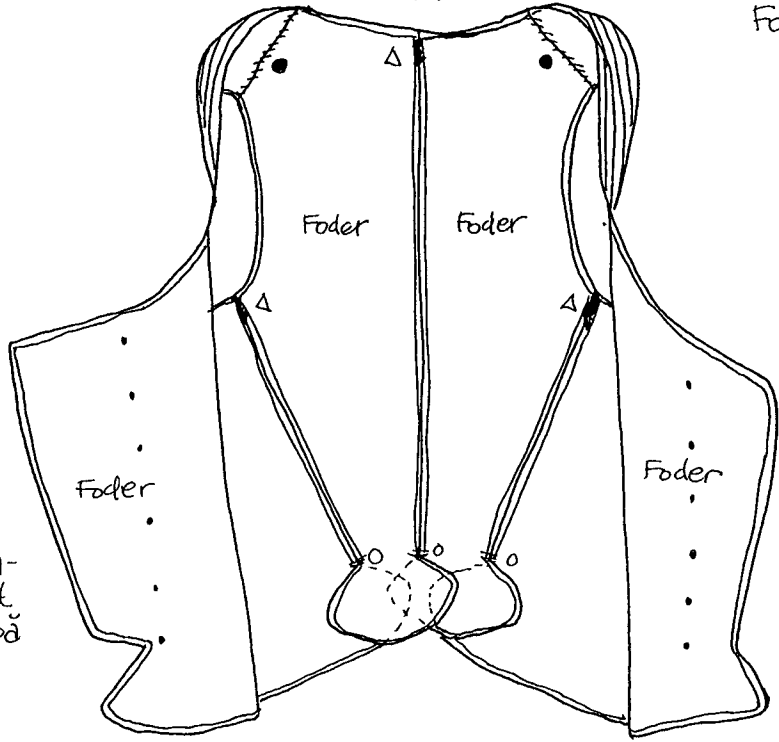
Avigsidan:



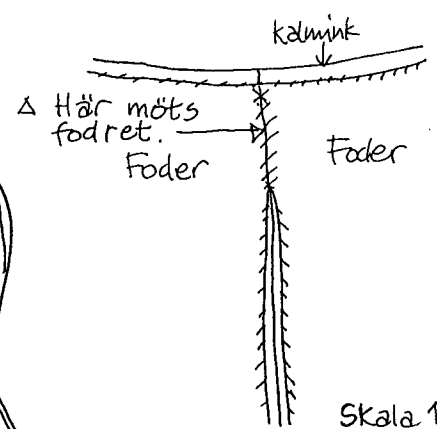
Skala 1:1

* Ryggsöm och sidsöm sys ihop samtidigt som fodret sys fast.

Livets insida.



Skärten är ej hopsydd.



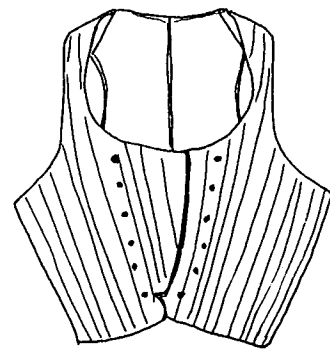
Skala 1:1.

○ Här sys några extra stygn just innan skörtet börjar.

● Här är först kalminkens axelsömmar sydda. Sen ligger ryggstycket över framstyckena - nersytt med fällstygn, på fodret.

VÄVNOTA TILL KALMINKLIVSTYCKE FRÅN REVSUND.

Försök till kopia av kalminktyg och fodertyg i linne till livstycke från Revsund.



KALMINKTYG: Kalmink är ett randigt ylletyg i satinbindning med vaxad yta.

BINDNING: Inslags-satin på 5 skaft.

VARP: Tunt blekt lingarn.

INSLAG: 2-tr. kulört ullgarn, ex. 2-tr. redgarn färg: turkos Marks 2011, vit Klippan 2001, mörkröd M 2024, röd M 2023, mörkrosa M 2022, mörkgrön, grön, ljusgrön, gulgrön, varmröd M 2022.

VARPTÄTHET: c:a 18 tr/cm.

INSLAGSTÄTHET: c:a 25 tr/cm.

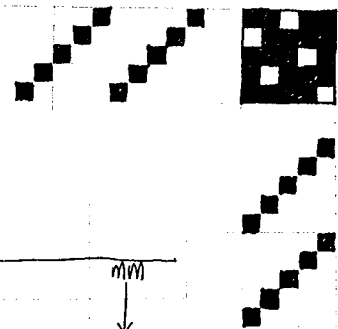
SKED: 90/10 1 tr i solv och 2 tr i rör eller 60/10 1 tr i solv 3 tr i rör.

SKEDBREDD:

TRÅDANTAL:

VÄVLÄNGD:

SOLVNING, TRAMPUPPKNYTNING OCH TRAMPORDNING:



INSLAGSORDNING:

Färg:	Antal inslag: trådar och mm □.											
Ljusblå-turkos	4	4			4	4						
Vit-benvit	4	4	4		4	4	13	4	6	6	4	13
Mörkröd		1			1							
Röd		2			2							
Mörkrosa		2			2							
Ljusrosa		2	2									
Mörkgrön						2		2			2	
Grön						5		5			5	
Ljusgrön						4		4			4	
Gulgrön						3		3			3	
Varmröd									25			

FODERTYG:

BINDNING: Tuskaft.

VARP: Tunt oblekt lingarn.

INSLAG: Oblekt lingarn.

VARPTÄTHET: 14 tr/cm.

INSLAGSTÄTHET: 9 tr/cm.



Utgivet av JÄMTLANDS LÄNS MUSEUM. Östersund 1982.

På uppdrag av Dräktkommittén har arbetet utförts av Cristina Agdler.

Livstycket är sytt av ett rändigt ylletyg vävt i satin och har vaxad yta. Tyget kallas för kalmink och var vanligen ett köpetyg.

LIVSTYCKE FRÅN REVSUND.

Livstycket i ~~kalmink~~ kommer från Sunnestbyn, Revsund. Privat ägo.

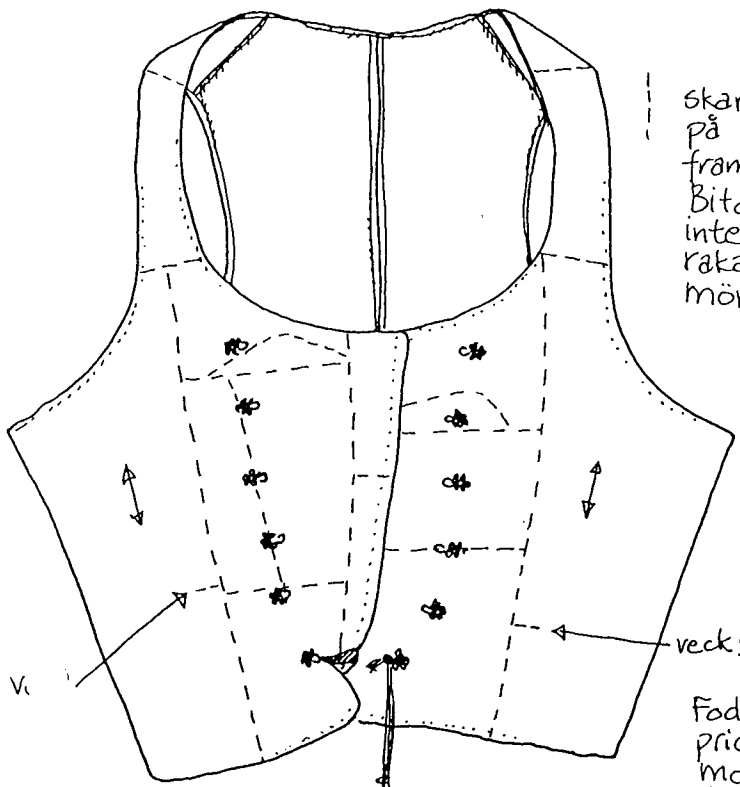
Livstycket var inlämnat till Heimbygdas Folkdräktsinventering 1934. Det är omnämnt i Lennart Björkquists bok "Jämtlands folkliga kvinnodräkter".

~~vävt i satinbindning med vaxad yta. Vanligen~~

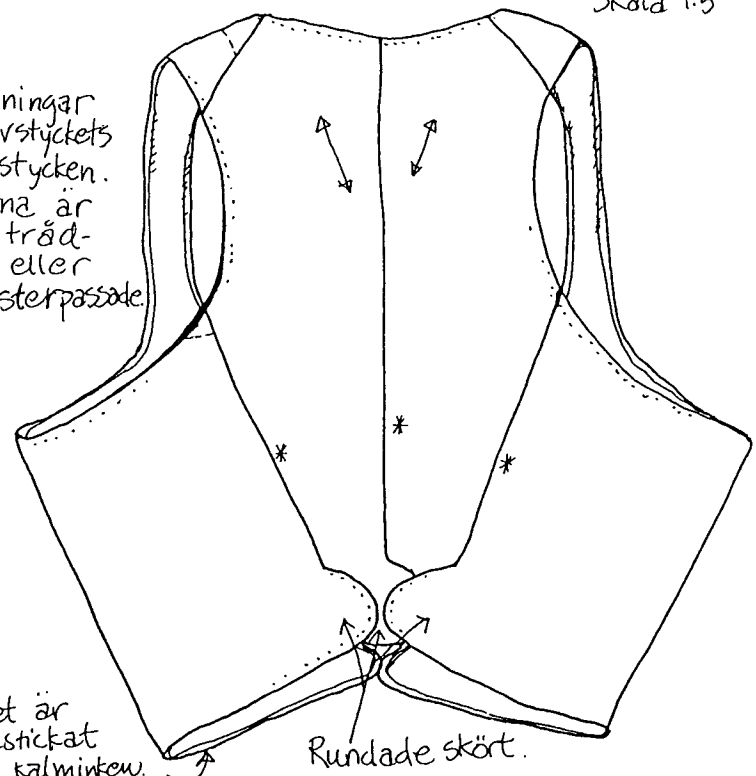
~~var det ett köpetyg.~~
~~Livstycket är sytt av ett rändigt ylletyg kallas kalmink.~~
 Foder av ett oblekt linnetyg.

* Ryggsöm och sidsömmar är hopsydda efter det att livet fodrats.

Skala 1:5



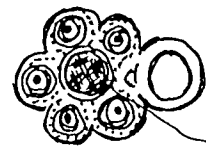
skarvningar på livstyckets framstycken. Bitarna är inte trådraka eller mönsterpassade.



Fodret är prickstickat mot kalmink. Kalminken rör 2mm.

Rundade skört.

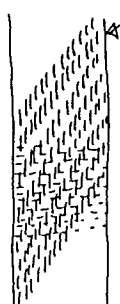
↑ trådrakt



Snömalja i tenn. 6 st. på var framstycke. Summa 12 st. Här sys snömaljan fast, med lingarn oblekt.

Skala 1:1

Livet är handsytt med lingarn oblekt.



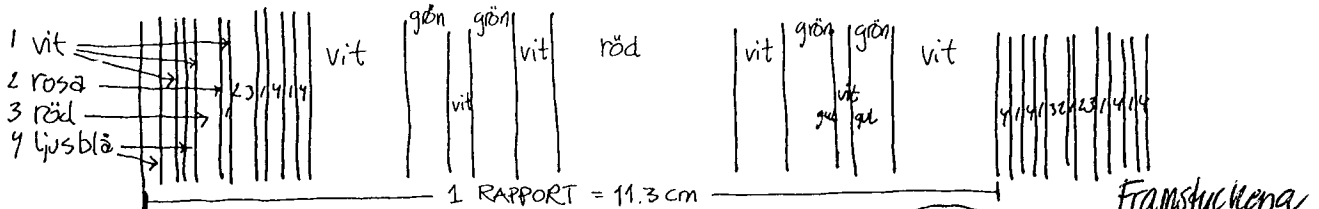
13mm. Skala 1:1

Material till livstycket från Revsund.

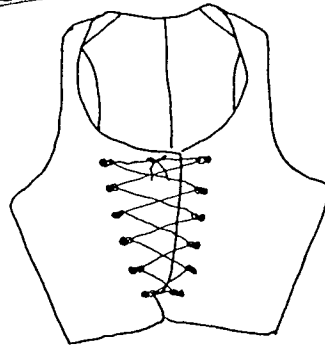
Livstycket är sytt av ett randigt ylletyg i satinbindning som kallas kalmink. Tyget är handvävt och har troligen linne-varp och inslag av tunt kulört ullgarn. Fodret är sytt av ett oblekt linnetyg.

Se den speciella vävnotan!

Kalmink-tygets randning: skala 1:1



Livstycket har tre sömmar i ryggen och trunda stora skört. ~~Det är~~ skarvat ^{de} på ett flertal ställen, ~~på framstyckena~~. Fodret är inte skarvat. Livet snörs ihop framtill med ett rött yllebånd (se sid. 1) ~~maljorna~~ av tenn (12 st).



I Lennart Björkquists bok "Jämtlands folkliga kvinnodräkter" från 1941 står följande att läsa från sidan 31 om livstycken:

Den äldsta typen av livstycken har tre sömmar i ryggen och relativt långa skört. De tillhör 1700-talets senare hälft.

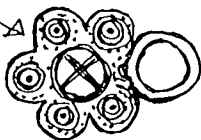
Äldre än såväl hakning som knäppning är metoden att snöra samman livstyckena.

Fyra livstycken med tennmaljor finns från Jämtland bevarade (fig. 19-20 som är livstycken från Frostviken och Bodsjö).

De bevarade maljorna representerar fyra typer.

Den första fig. 21, som förekommer på två livstycken, den ena från Revsunds socken, den andra från Bodsjö socken (fig. 20, J 911), har formen av en fembladig blomma.

Maljorna synas i allmänhet ha varit fem, sex eller sju par till antalet. Sex par har varit det vanligaste.



Använd linjal!