



Mansjacka från  
Sunne

Utgivet av JÄMTLANDS LÄNS MUSEUM.  
Östersund 1980.

Arbetet utfört av Cristina Agdler på uppdrag av Dräktkommittén.



Heimbygdas Dräktkommitté består av Ungdomsringen,  
Jämstlöjd, Jämtlands läns museum och läns-hemslöjds-  
konsulenten.

Dräktkommittén verkar för att sprida kunskap om  
folkligt dräktskick i Jämtlands län samt vill  
inspirera till ett fördjupat intresse för folk-  
dräktens karaktär och vad den kan berätta om  
människornas levnadsvillkor i länet förr.

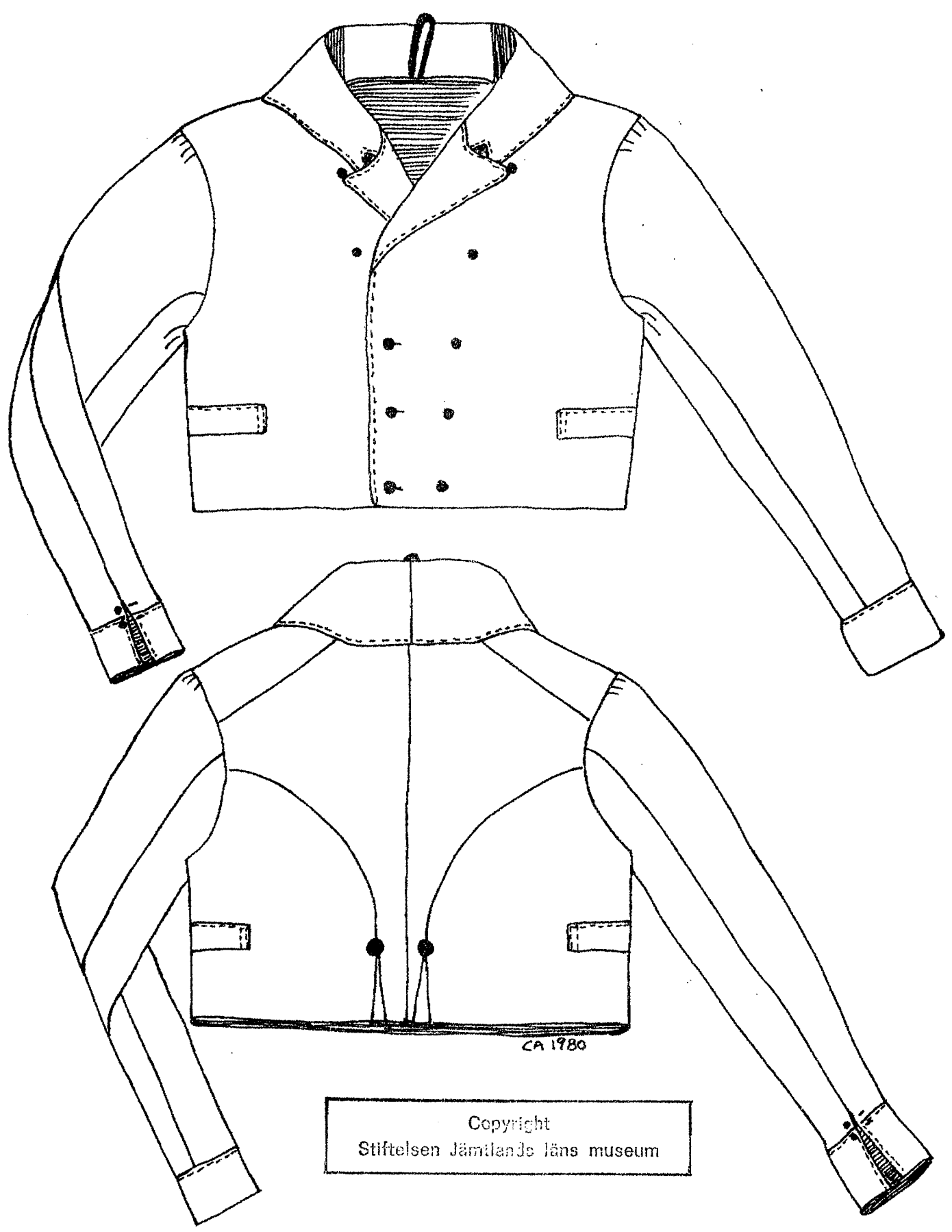
En viktig del i kommitténs arbete är att ta fram  
mönster och sömnadsbeskrivningar till historiskt  
väl underbyggda dräktplagg i länet.

Mönster och sömnadsbeskrivningar är utförda av  
Christina Agdler.

Huvuddelen av intäkten på försålda mönster går till  
fortsatt arbete med mönsterritning.

MANSJACKA FRÅN SUNNE

JIM 23.684 b



CA 1980

Copyright  
Stiftelsen Jämtlands läns museum

MANSJACKA FRÅN SUNNE

JLM 23.684 b

Material: Brunt ylletyg.  
 Bindning: Tuskaft.  
 Varp: 1-tr. ullgarn.  
 Inslag: " "

Halvyulletyg i tuskaft som foder till fram- och bakstycke.  
 Varp: Oblekt lingarn.  
 Inslag: 1-tr. brunt ullgarn.

Linnetyg i tuskaft som foder till ärmar.  
 Varp: Lingarn.  
 Inslag: " "

Originaljackan är skarvad på ett flertal ställen.  
 Överkragen har en bit svart vadmal isydd mot halsen.  
 Den pikerade underkragen är i blått ylletyg.  
 Underärmarna och blindslaget på ärmarna är tillklippta av ett mörkare brunt tyg än jackan i övrigt.

Jackan knäppes framtill.  
 Jackan har 10 st. knappar på framstycket - 5 st. på var sida.  
 Knapparna är av ett svart, hårt material.

Jackan har även 2 st. svarta knappar baktill vid skörtet.



Knapparna är betydligt yngre än jackan.  
 Jackan har nertill vid varje ärm 2 st. knappar av gjuten mässing med dekor.

En hängare av skinn är fastsydd på insidan av kragen.

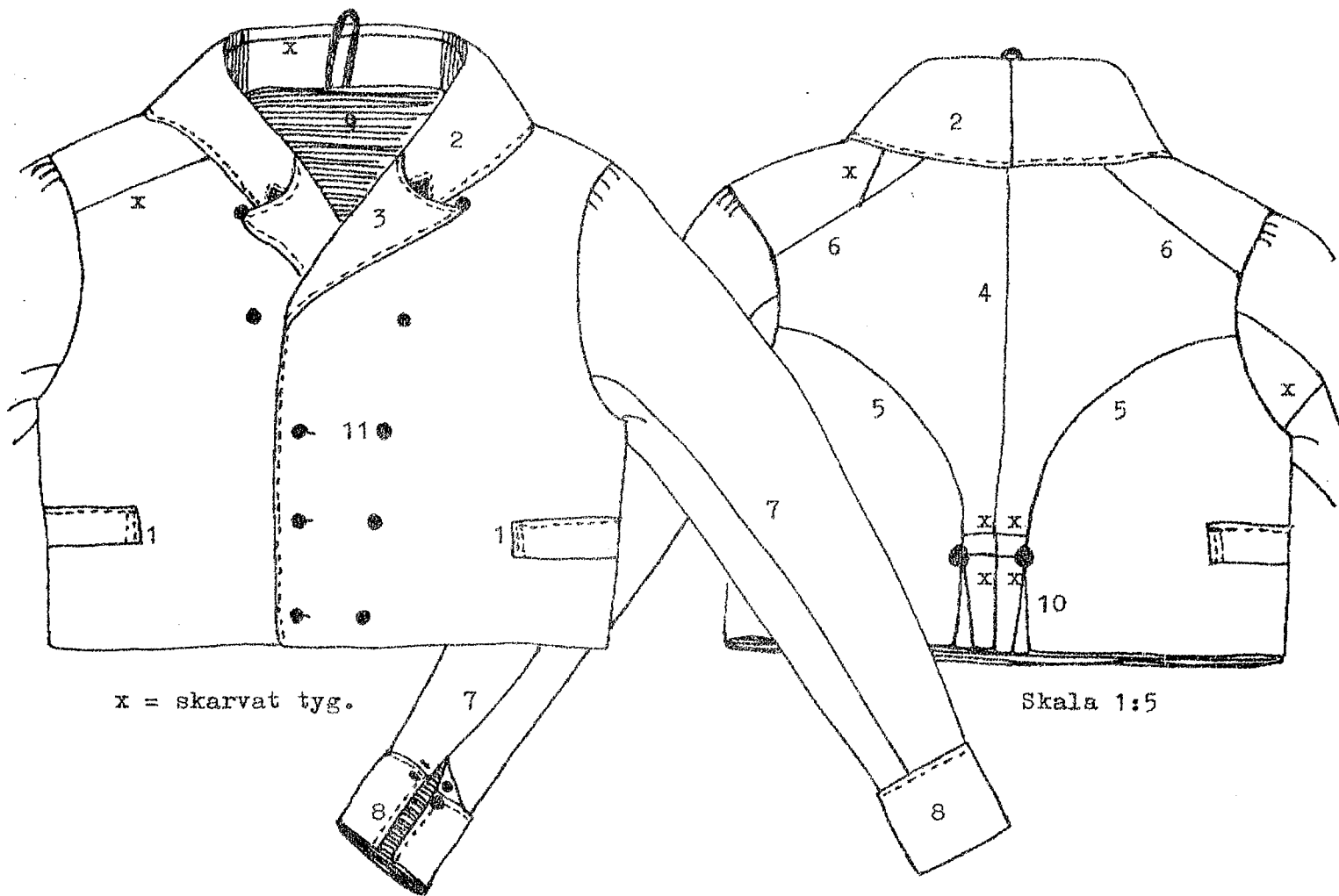


MATERIAL: Brunt ylletyg.  
 Oblekt linnetyg till foder.  
 10 st. knappar till framstycket + 2 st. till skörtet -  $\varnothing$  20 mm.  
 4 st. knappar till ärmuppslaget -  $\varnothing$  16 mm.

Till sömnad: lintråd.

Copyright  
 Stiftelsen Jämtlands läns museum

SÖMNADSBESKRIVNINGENS INNEHÅLL:



x = skarvat tyg.

Skala 1:5

Beskrivning av original-jackan

Material  
 Mönsterdiagram  
 Tillklippning

Blad nr.	2
"	2
"	4, 5
"	6
"	7
"	8
"	10, 11
"	12
"	12
"	12
"	12
"	12
"	13
"	14, 15
"	16
"	18

- 1: Blindfickor
- 2: Krage med pikering
- 3: Slag med pikering
- 4: Ryggsöm
- 5: Sidsöm
- 6: Axelsöm
- 7: Ärmsöm
- 8: Blindslag nertill på ärm
- 9: Foder
- 10: Skört
- 11: Knapphål och knappar

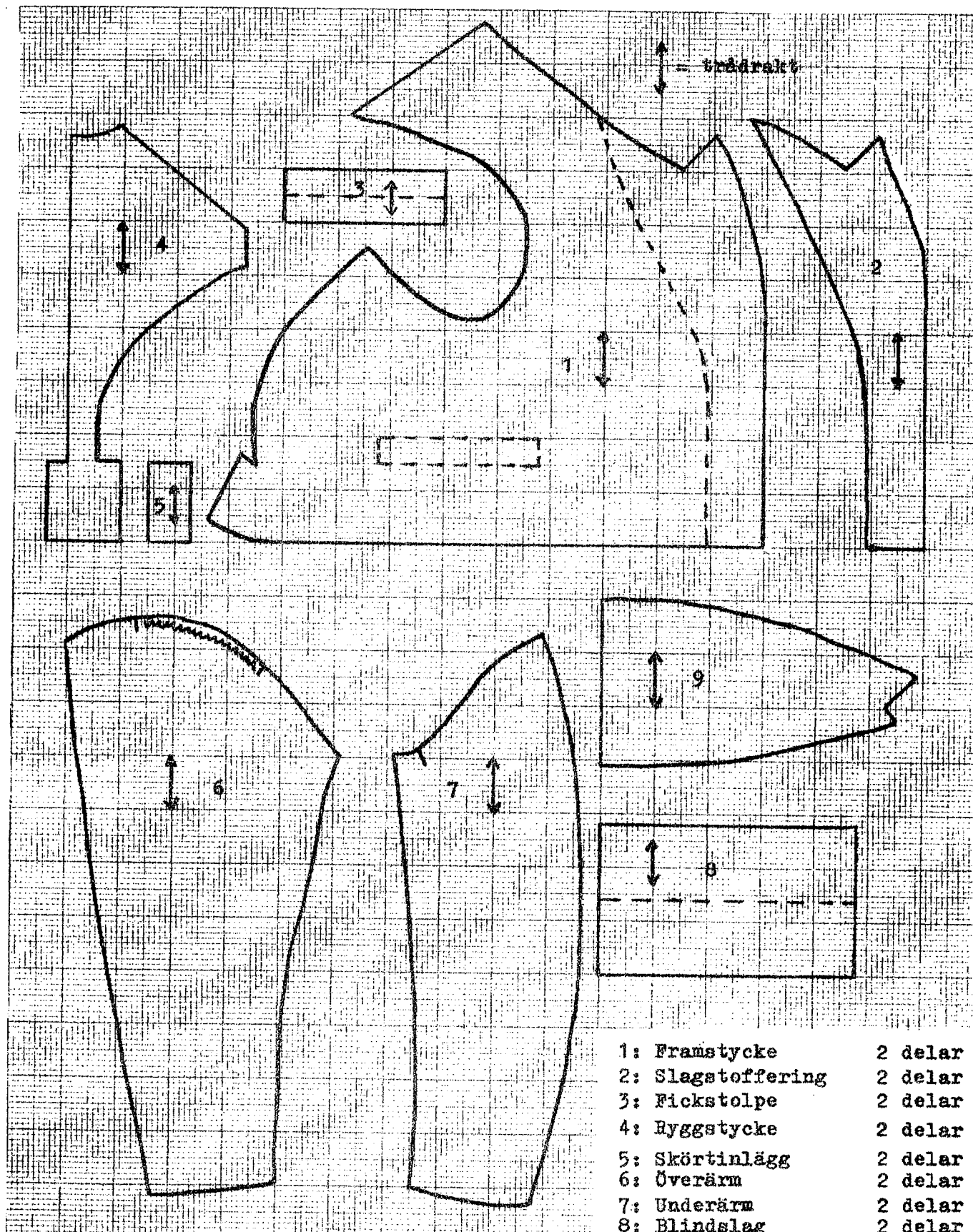
Copyright  
 Stiftelsen Jämtlands läns museum

MÖNSTERDIAGRAM: Storlek efter original.

Skala 1:5

Se blad nr.    angående tillklippning.

Mönsterdelar i ylletyg:

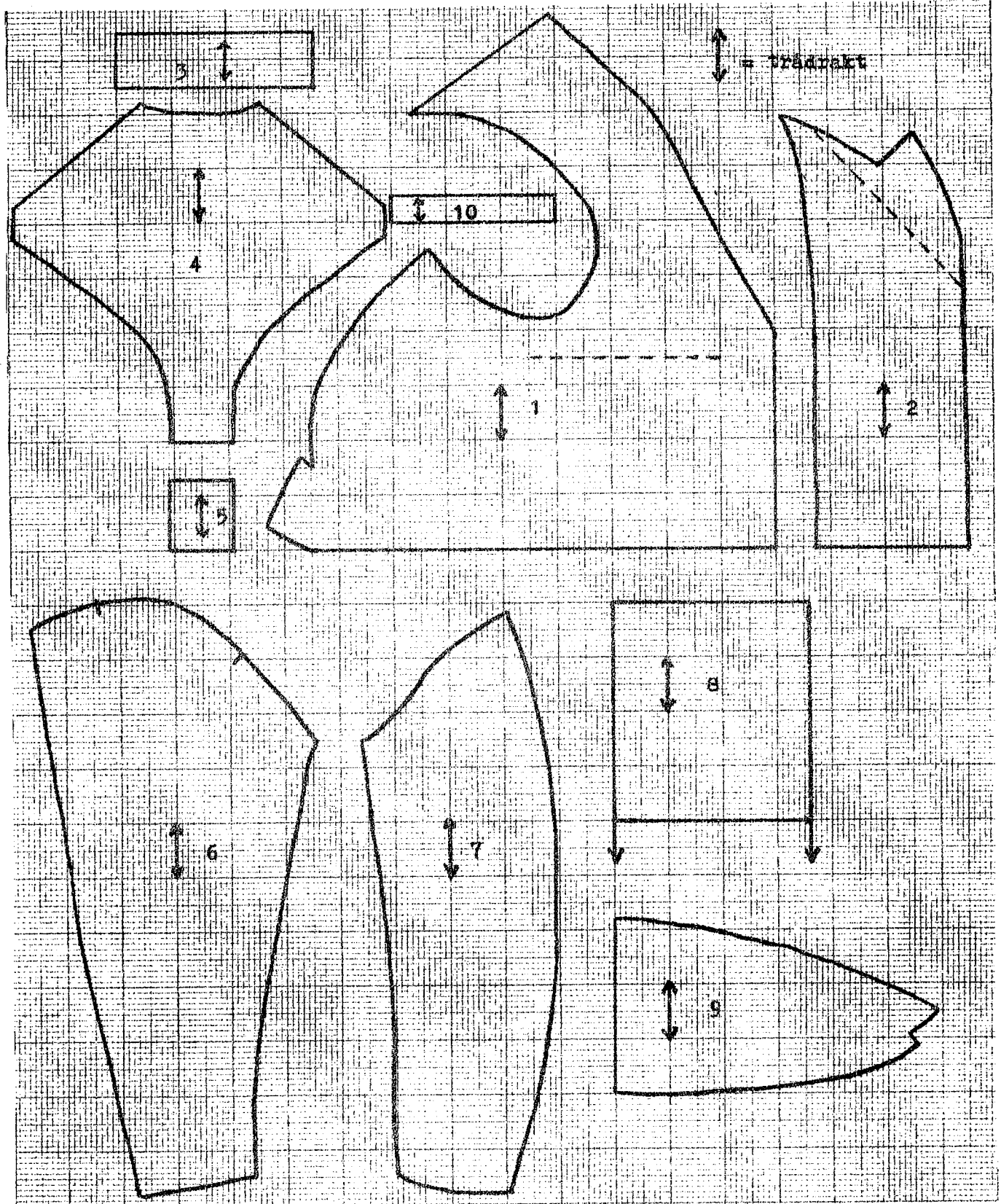


- |  |         |
|--|---------|
| 1: Framstycke                          | 2 delar |
| 2: Slagstoffering                      | 2 delar |
| 3: Fickstolpe                          | 2 delar |
| 4: Byggstycke                          | 2 delar |
| 5: Skörtinlägg                         | 2 delar |
| 6: Överärm                             | 2 delar |
| 7: Underärm                            | 2 delar |
| 8: Blindslag                           | 2 delar |
| 9: Halva överkragen<br>och underkragen | 4 delar |

Mönsterdelar i fodertyg:

Skala 1:5

Vid tillklippning: 1 cm sömsmån tillägges - utom på mellanläggen av grov linne - nr. 2, 9 och 10 - som tillklippes helt utan sömsmån.

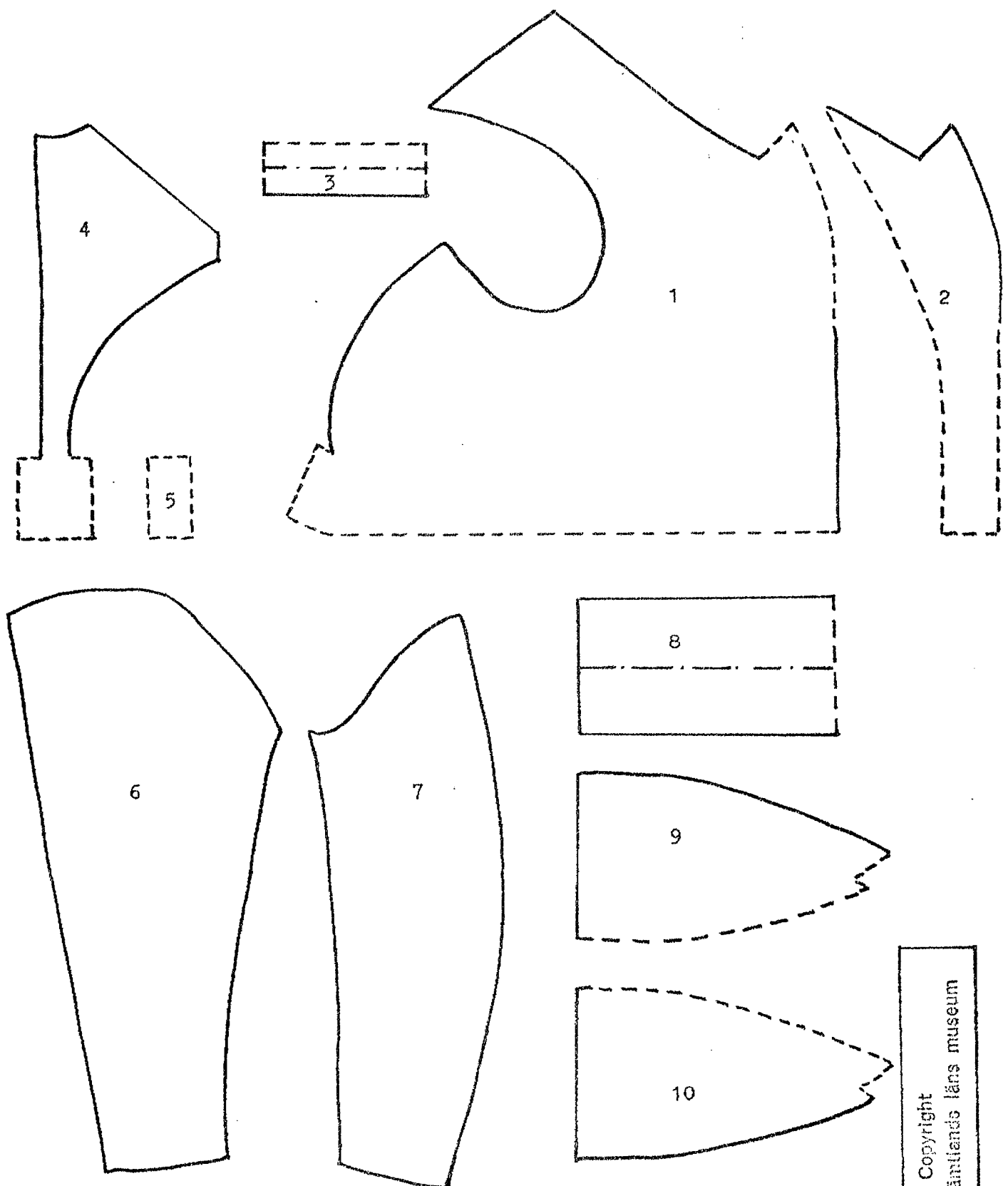


- |                               |         |                                  |         |
|-------------------------------|---------|----------------------------------|---------|
| 1: Framstycke                 | 2 delar | 6: Överärm                       | 2 delar |
| 2: Belägg till framstyckena   | 2 delar | 7: Underärm                      | 2 delar |
| 3: Fickstolpe till innerficka | 1 del   | 8: Halv fickpåse till innerficka | 2 delar |
| 4: Ryggstycke                 | 1 del   | 9: Halv krage mellanlägg         | 4 delar |
| 5: Skörtofoder                | 2 delar | 10: Mellanlägg till blindficka   | 2 delar |

Copyright  
Stiftelsen Jämtlands läns museum

Tillklippning av ylletyg:

- Heldragen linje = 1 cm sömsmån tillägges.
- - - - - Streckad linje = öppen kant = ingen sömsmån tillägges.
- · — · — · — · Streck-prickad linje = vikt kant.



- 1: Framstycke
- 2: Slagstofferling
- 3: Fickstolpe
- 4: Ryggstycke
- 5: Skörтинlägg
- 6: Överärm
- 7: Underärm
- 8: Blindslag
- 9: Halva överkragen
- 10: Halva underkragen

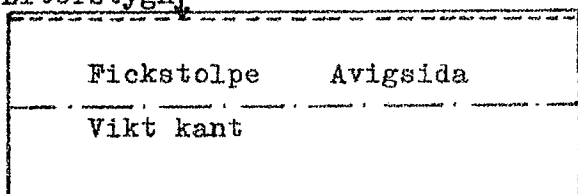
Copyright  
 Stiftelsen Jämtlands läns museum

SÖMNADSBESKRIVNING: BLINDFICKA

Original-jackan har 2 stycken blindfickor på höger och vänster framstycke. De är först uppklippta och sen igensydda över hålet.

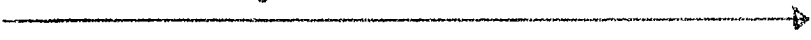
Skala 1:2

Efterstygn



Lägg fickstolpen räta mot räta på jackans framstycke enligt markering. Sy fast fickstolpen mot jackan med en efterstygnsråd i den övre kanten.

Framstycke Rätsida

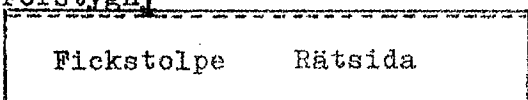


Lägg på mellanlägget av grov linne. Vik upp fickstolpen i vikt kantmarkeringen.

Pressa till.

Kasta fast insidan av fickstolpen mot mellanlägget.

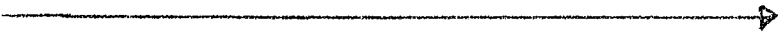
Förstygn



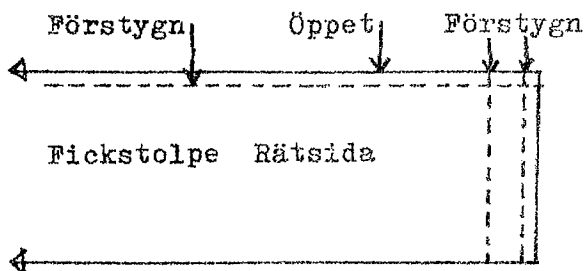
Sy en förstygnsråd på fickstolpens övre kant - c:a 2 mm från kanten.

På original-jackan är fickstolpen endast fastsydd mot framstycket i kortsidorna.

Framstycke Rätsida



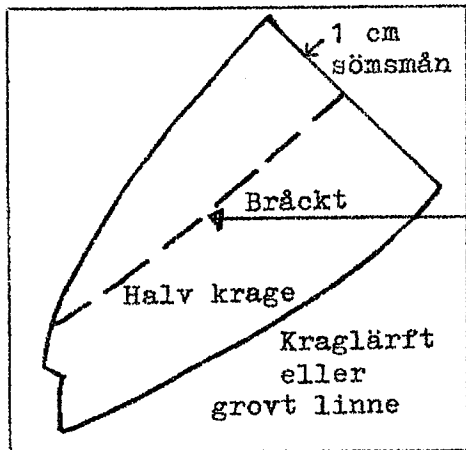
Skala 1:1



Sy till sist fast fickstolpen mot framstycket med dubbla förstygnsrader på kortsidorna. Den första raden c:a 2 mm från kanten och den andra c:a 5 mm innanför den första raden.

SÖMNADSBESKRIVNING: PIKERING AV UNDERKRAGE

Pikering är till för att kragar och slag ska hålla passformen. Original-jackan har en pikerad underkrage av blått kläde. Kragen har söm mitt bak och är skarvad på ett flertal ställen. Den har ett grovt linne som mellanlägg.



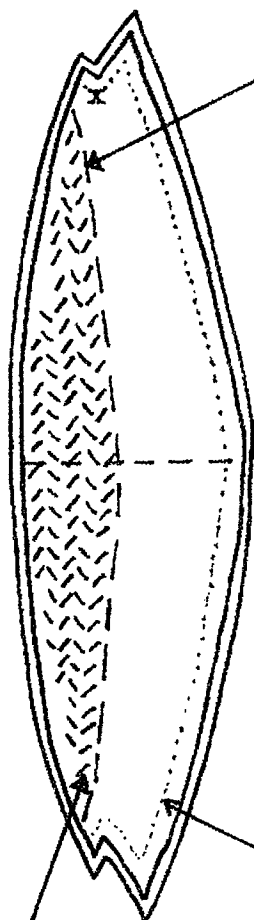
Börja med att sy ihop underkragens söm mitt bak med efterstygn. Pressa.

Klipp till mellanlägget på helsnedd med söm mitt bak - annars helt utan sömsmån.

Rita ut bräckten - det är där kragen viks.

Lägg linnehalfvorna över varandra mitt bak. Sy ihop med förststygn.

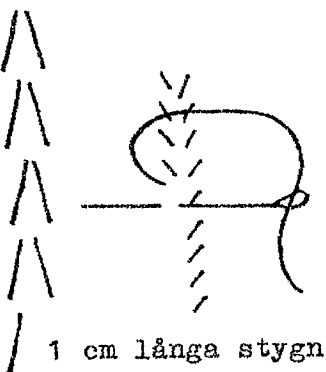
Skala 1:5



Lägg linnet på underkragens avigsida. Träckla ihop i bräckten. Sy täta små förststygn i bräckten.

Börja pikera kragens inre halva. Börja invid bräckten där pilen visar.

Håll kragen rundad över pekfingeret. Kragen skall när den pikerats färdigt rulla ihop sig.



Sätt i nålen rakt från höger till vänster. Tag lite tyg på nålen, men så djupt att stygnet syns på undersidan. Sy varannan rad från dig och varannan mot dig.

Vänd inte kragen förrän den andra halvan ska pikerats. Börja då vid x-markeringen.

Lämna 1 cm fritt runtom på linnet.

Börja här.

Copyright  
Stiftelsen Jämtlands länsmuseum

SÖMNADSBESKRIVNING: STRÄCKNING OCH SAMMANSÄTTNING AV KRAGE

Sträckning av nedliggande krage:

Både över- och underkrage sträcks.  
 Sy först ihop överkragens söm mitt bak.  
 Använd hett strykjárn och genomvåt svamp vid sträckning.  
 Blöt överkragens inre halva och sträck nederkanten kraftigt under pressning så att kragen blir svängd.  
 Obs! sträck ej i bräckten.  
 Gör lika på överkragens yttre halva.

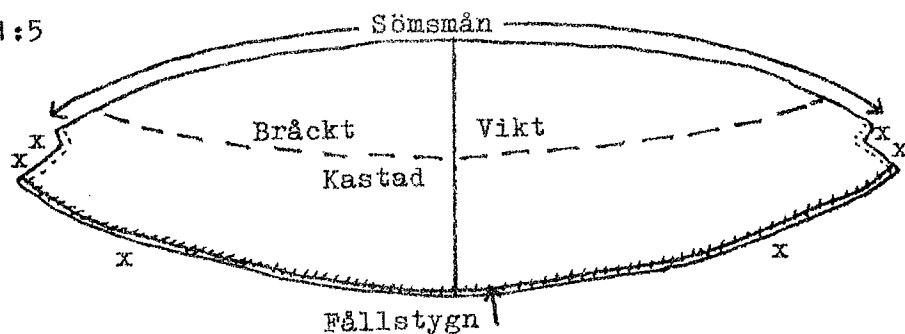
Vik kragen i bräckten och pressa den dubbla kragen jämn.  
 Märk ut bräckten på underkragen och gör motsvarande på den.

Sammansättning av krage:

Lägg ihop över- och underkragen med rätsidan utåt.  
 Bräckterna ska stämma med varandra.  
 Kasta över den vikta bräckten med stora stadiga kaststygn.

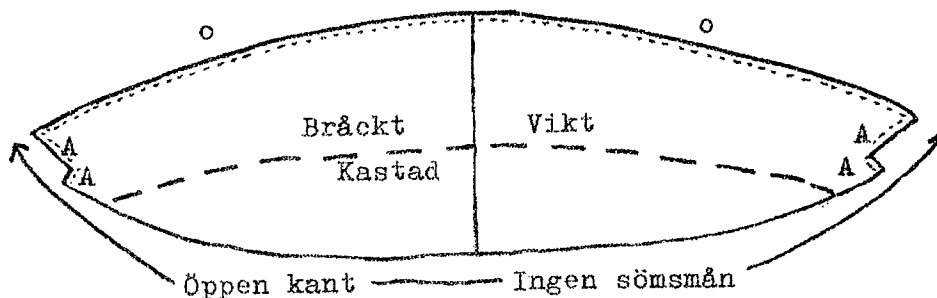
Underkragens rätsida:

Skala 1:5



Klipp bort sömsmänen på underkragen invid linnets kant - vid x-markeringarna.

Överkragens rätsida:



Vik in överkragens sömsmån vid o-markering, så att den kommer in mellan linnets och underkragen.

Sy fast med täta fällstygn - låt överkragen rå.

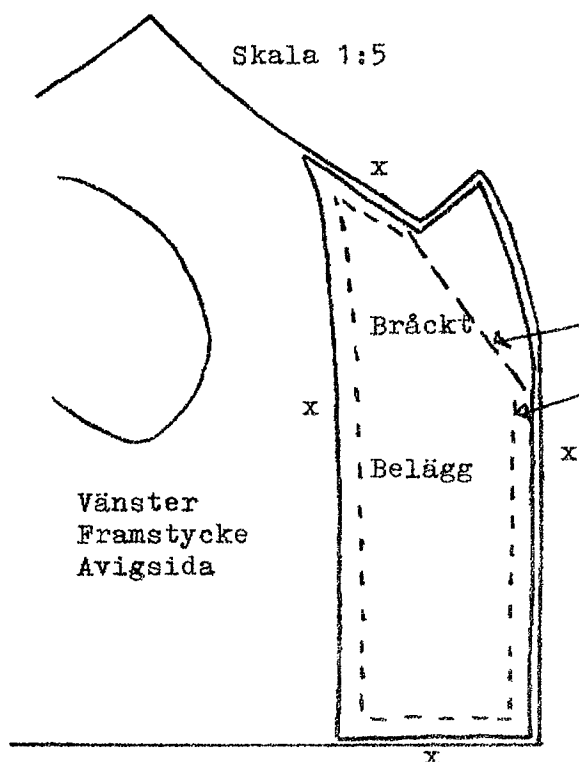
Vid A-markeringarna klippas sömsmänerna jämna mot varandra.

Sy ihop med förstygn.

Prickstikka runt ytterkragen från överkragens rätsida.

Copyright

Stiftelsen Hämmeleås länsmuseum

SÖMNADSBESKRIVNING: SLAG MED PIKERING

Vänster  
Framstycke  
Avigsida

Jackan har ett belägg av grovt linne på höger och vänster framstycke. Jackan har ett uppvikt slag som pikerar.

Belägget klipps till utan sömsmån.

Lägg belägget på framstyckets avigsida.

Träckla noga i bräckten - där slaget viks.

Träckla fast belägget mot framstycket c:a 3 cm från kanten runtom. Ej vid slaget.

Pikera slaget.

Sy först små förstygn i bräckten.

Börja pikereringen vid markeringen och arbeta ut mot hörnet.

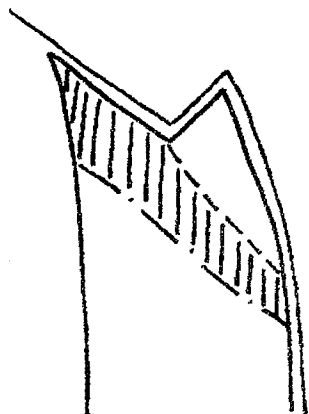
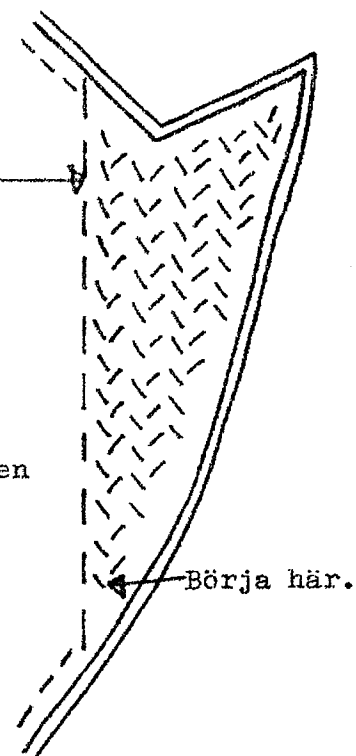
Lämna 1 cm fri runt alla kanter.

Sätt i nålen rakt från höger till vänster.

Se blad nr. 7.

Korsa nu fast hela belägget mot klädet vid hals, framkant, nedre kant och mot insidan - se x-markeringen ovan.

Gör motsvarande på det andra framstycket.

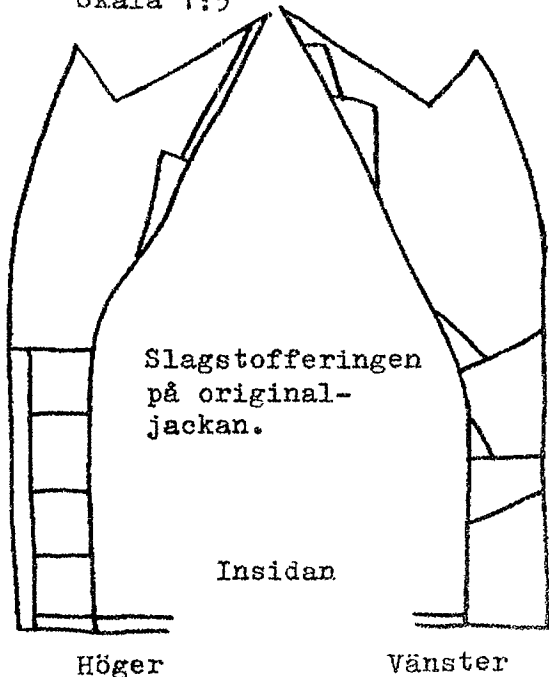


På original-jackan är även det som kommer under slaget pikerat. Se det streckade området.

Copyright  
Stiftelsen Jämtlands läns museum

SÖMNADSBESKRIVNING: SLAGSTOFFERING

Skala 1:5



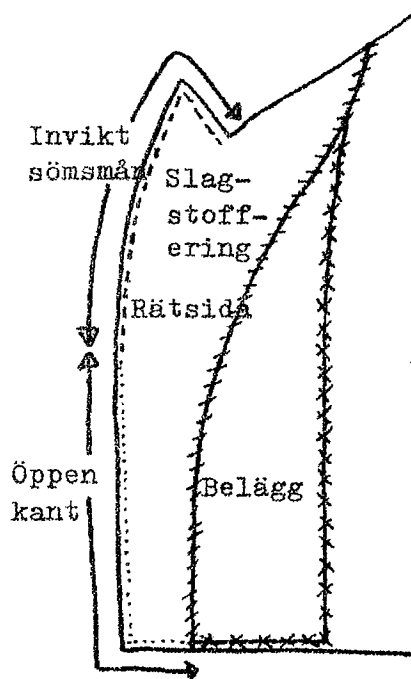
Bilden till vänster visar hur mycket skarvad slagstofferingen är på original-jackans insidor.

Alla bitar är isydda från avigsidan. Även framstyckets båda främre kanter är skarvade.

Jackan är troligen sydd av någon tidigare använd rock eller jacka.

På höger framstycke är 4 stycken knapphål igensydda.

Höger framstycke Avigsida

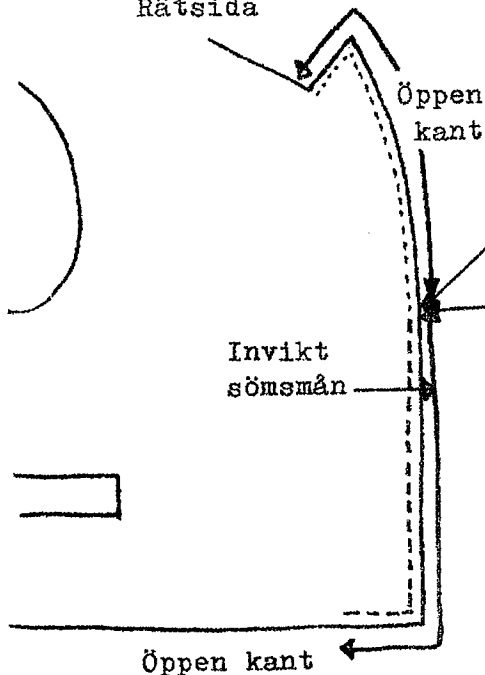


Vik in sömsmån på framstyckets främre kant - men endast den nedre halva sömmen.  
 Vik in sömsmån enligt markering på slagstofferingen.  
 Se blad nr. 5.

Lägg slagstofferingens avigsida mot framstyckets avigsida. Läggt kant i kant.  
 Låt vikt kant rå över öppen kant.

Nåla och träckla ihop.

Höger framstycke Rätsida

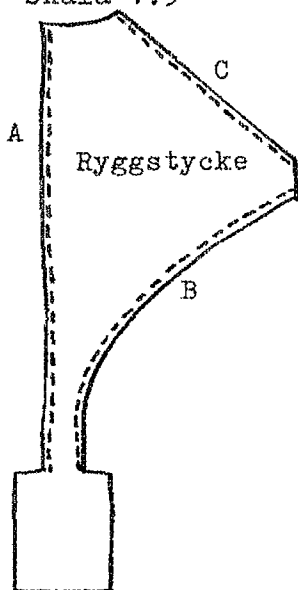


Gör övergången mellan sömsmånskant och öppen kant fin.  
 Sy ihop slagstoffering mot framstycke med små förstyggn från rätsidan.  
 Vänd vid övergången och sy då från slagets rätsida.  
 Kasta fast slagstofferingen mot belägget.  
 Fodret läggs sen över.

Gör motsvarande på det andra framstycket.

## SÖMNADSBESKRIVNING: RYGG-, SID-, AXEL- OCH ÄRMSÖMMAR

Skala 1:5



A: Lägg ryggstyckena rätsida mot rätsida.  
Sy ihop med efterstygn till skörtets början.  
Pressa isär sömmarna.

B: Lägg framstycket rätsida mot rätsida med ryggstycket.  
Sy sidsömmen med efterstygn till skörtets början.  
Pressa.

C: Lägg nu axelsöm mot axelsöm - rätsida mot rätsida.  
Sy ihop med efterstygn.  
Pressa.

## Tvåsömsärmar:

Lägg ärmarnas två delar rätsida mot rätsida.

Sy ihop innersöm och yttersöm med efterstygn.

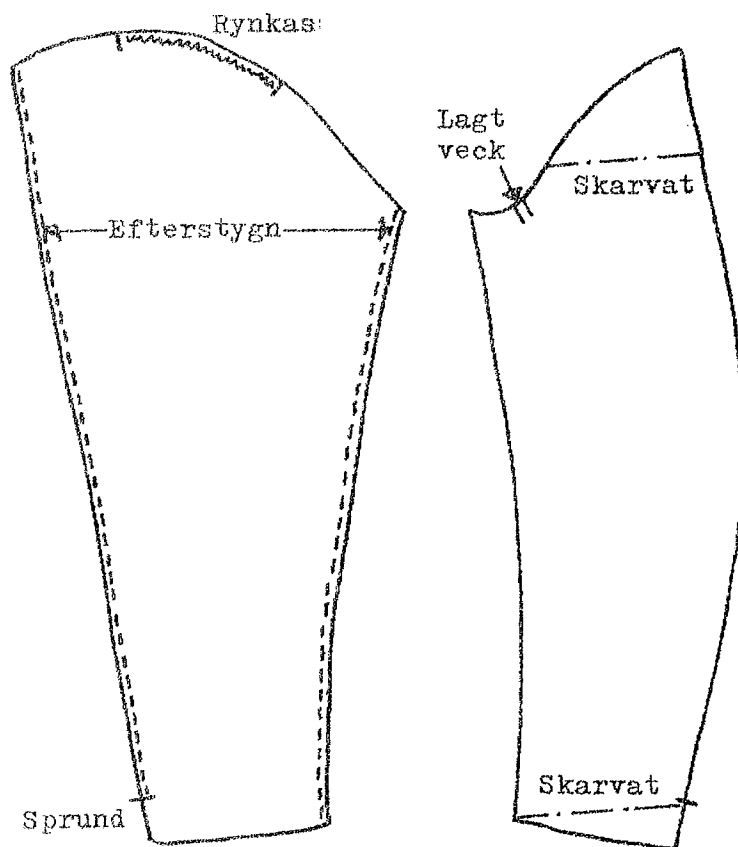
Lämnä öppet 3 cm längst ner på yttersömmen för sprundet.

Sy längre stygn och ej så hårt åtdragna vid ärmsvängen.  
Detta för att få rörelsevidd.

Obs! skarvningarna på originaljackans underärmar.

## Överärm

## Underärm

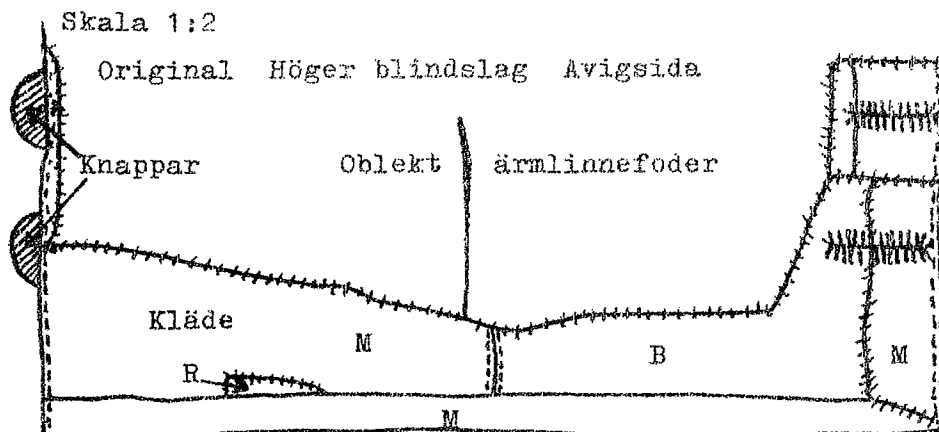


Copyright

Stiftelsen Jämtlands läns museum

SÖMNADSBESKRIVNING: BLINDSLAG

Skala 1:2



Bilden till vänster visar hur höger ärms blindslag ser ut på insidan på originaljackan.

Färger på klädet:  
M = mörkbrun  
B = blå  
R = rödbrun

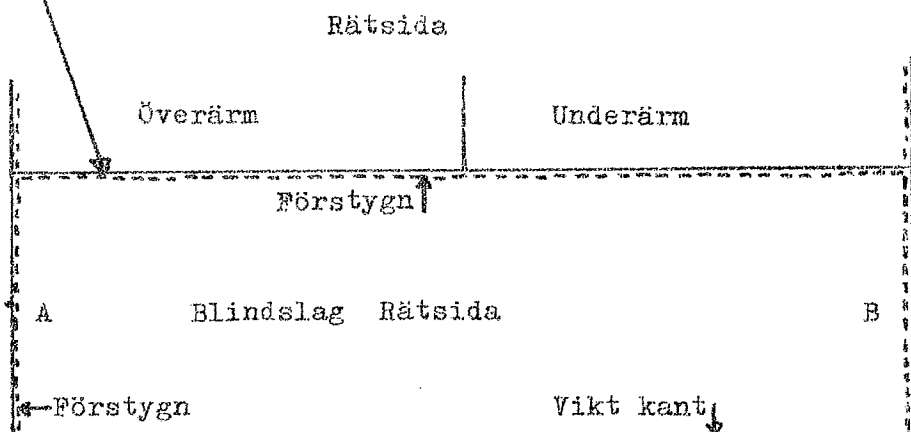
Som en förenkling av skarvandet ovan tillklippes blindslaget i ett stycke med vikt nederkant.

Blindslaget har öppen kant vid den bakre sömmen där knapparna sen sys på. För att ge stadga åt det övre knapphållet vid sprundet syr man på en liten bit kläde - c:a  $3 \times 3\frac{1}{2}$  cm.

Lägg blindslaget med invikt sömsmån på ena långsidan mot armens nederkant. Sy fast med en förstygnrad.

A: Vik in sömsmånerna mot varandra. Sy ihop med förstygn från rätsidan.

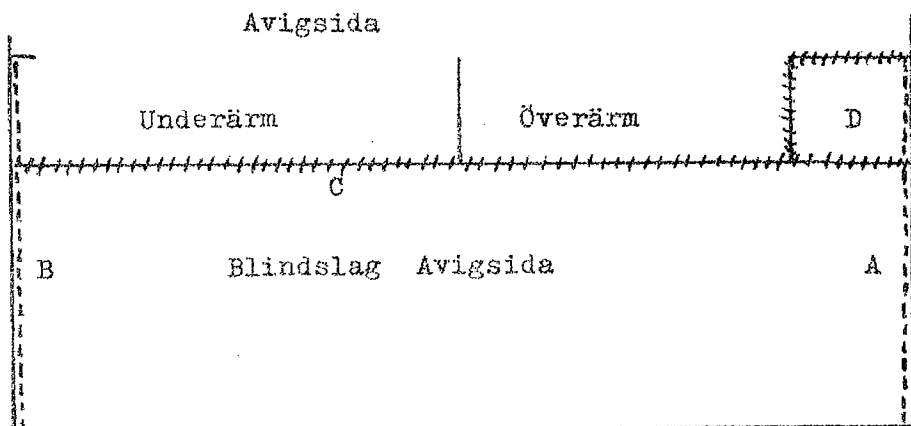
B: Sy ihop dessa båda öppna kanter mot varandra med förstygn. Fortsätt runt sprundet.



C: Kasta fast insidan av blindslaget mot den första sömmen.

D: Sy på denna bit -  $3 \times 3\frac{1}{2}$  cm - kant i kant med fällstygn och förstygn vid sprundet.

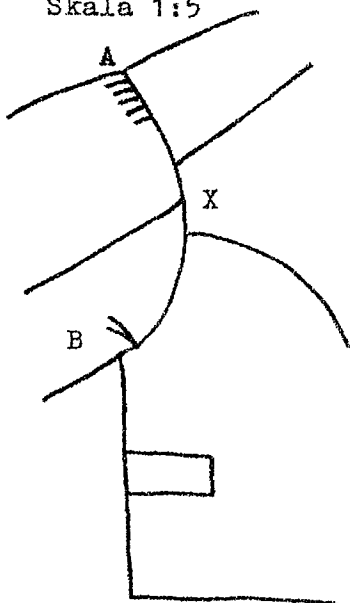
Knapphål och knappar sys sist.



SÖMNADSBESKRIVNING: ÄRMFODER, ÄRMISÄTTNING OCH FODRETS STOLPFICKA

Ärmfoder: Sy ihop delarna lika som på ärmen i kläde.  
Fäst ihop ärmen och fodret i ena sömsmånen och vänd så att fodret kommer inuti ärmen.  
Träckla fast fodret c:a 10 cm nedanför ärmkullen.  
Vik in sömsmånen nertill på fodret.  
Sy fast mot blindslagets övre kant med fällstyg.  
Sy fast fodret vid sprundet och runt den lilla fyrkanten för knapphållet.

Skala 1:5



Ärmens isättning:

A: Drag i en rynktråd mellan markeringarna på ärmkullen på överärmen. Även i fodrets ärmkulle.

B: Läggt ett veck c:a 1 cm djupt på underärmen vid markering.

Sätt på er jackan och prova ärmen utifrån.

Sömträckla fast ärmen.

Obs! att den bakre ärmsömmen ska ligga just vid X-markeringen.

Sy fast ärmen med efterstyg.

Lägg sömmarna mot ärmen.

Justera foderärmen vid rynkningen.

Lägg ett veck även här.

Fäst fodret i ärmsömmen.

Jackans övriga foder läggs sen ovanpå ärmfodrets söm.

Stolpficka i fodret:

Vänster framstycke har på foderdelen en innerficka sydd som en stolpficka - fast med foderpåsen isydd för sig.

Lägg fickstolpen enligt markeringarna på fodret.  
Sy fast fickstolpen med efterstyg mot framstycket.  
Klipp upp för fickhålet.

Vik fickstolpen mitt på och vik upp hela stolpen mot fodret.

Kasta fast stolpens insida mot sömmen.

Vik till fickpåsen.

Sy ihop kortsidorna med efterstyg.

Vik in sömsmånen upptill. Lägg fickpåsen tillrätta i hålet. Sy fast den mot fickstolpens avigsida med fällstyg c:a 2 cm från kanten.

Vik in sömsmånen på hållets andra sida och låt fodret rå över påsen. Sy fast med fällstyg.

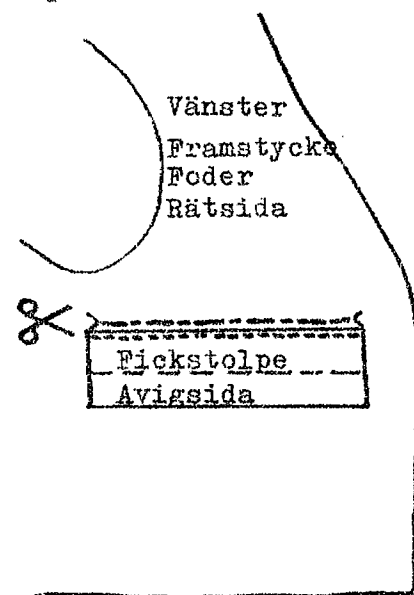
Vik upp och vik in fickstolpens kortsidor.

A: Sy en förstygnsrad 2 mm från kanten.

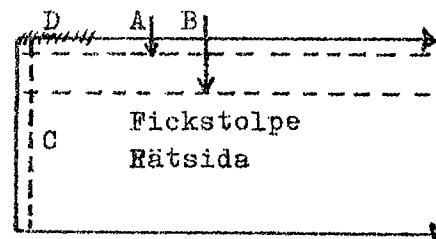
B: Sy en till rad förstyg 7 mm från kanten.

C: Sy fast fickstolpen mot fodret med förstyg 2 mm från kanten.

D: Fäst upptill vid kanten 1 cm med kaststyg för att minska slitningen.

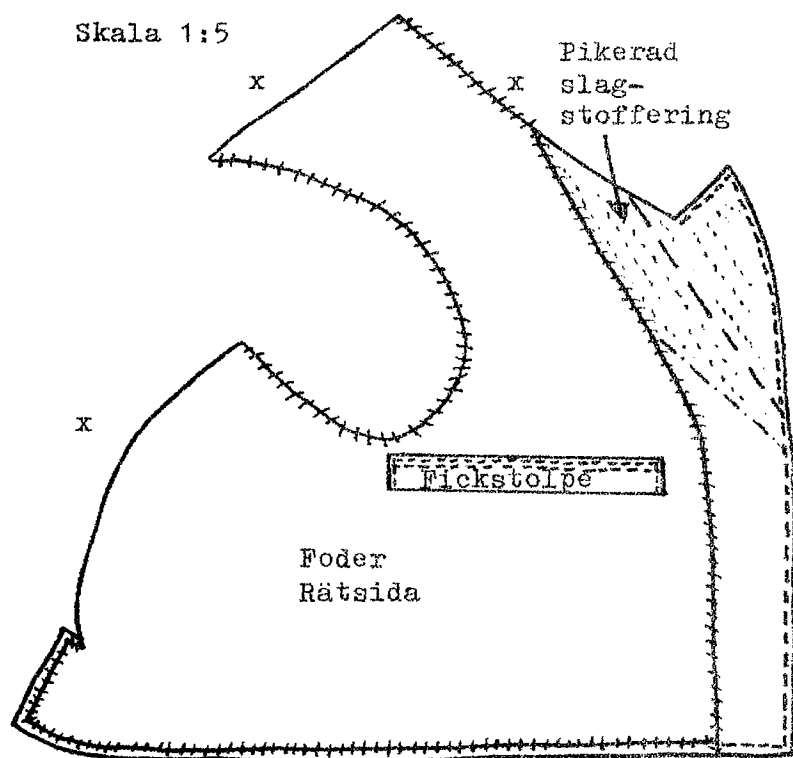


Skala 1:1



SÖMNADSBESKRIVNING: FODER

Skala 1:5



## Framstyckets foder:

Lägg fodret på avigsidan av jackans framstycke.  
Träckla fast fodret c:a 3 cm innanför alla kanter.  
Vik in sömsmänen.  
Utom vid x-markeringarna där fodret får ligga slätt mot bakstycket.

Låt yttertyget - klädet - nå 5 mm vid nederkant och skört.

Framkanten sys fast med fällstygn mot slagstofferlingen.

Gör motsvarande på det andra framstycket.

## Ryggstyckets foder:

Obs! ingen söm mitt bak på ryggstycket.

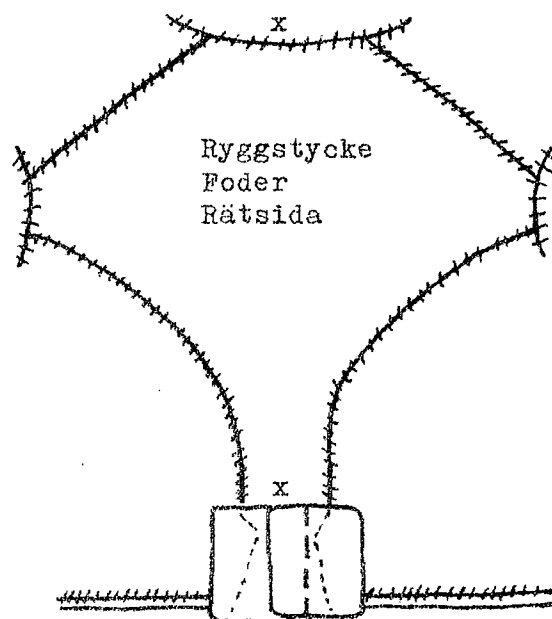
Lägg fodret på plats på ryggstycket.  
Träckla fast fodret c:a 3 cm innanför alla kanter.

Skört-fodret - se blad nr. 15!

Vik in sömsmänen utom vid x-markeringarna där tyget får ligga öppet.

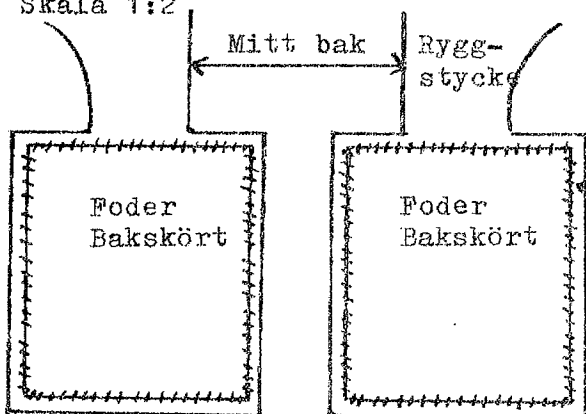
Sy fast hela fodret med fällstygn.

Upptill vid halsurringningen kastas sömmarna ihop.



## SÖMNADSBESKRIVNING: SKÖRT

Skala 1:2



Fodra först skörten på bakstycket.  
Vik in sömsmänen på foderbitarna och  
lägg de på skörten.

Låt klädet råda 5 mm runtom.

Sy fast foderbitarna mot skörten  
med fällstyg.

A: Läg ihop skörtet mitt bak.  
Sy en efterstygnrad 8 mm från kanten.  
Sy den genom kläde och foder.

Lägg ihop bakskört och sidoskört.  
Vik iläggsbiten x på mitten.  
Lägg in den mellan skörten.

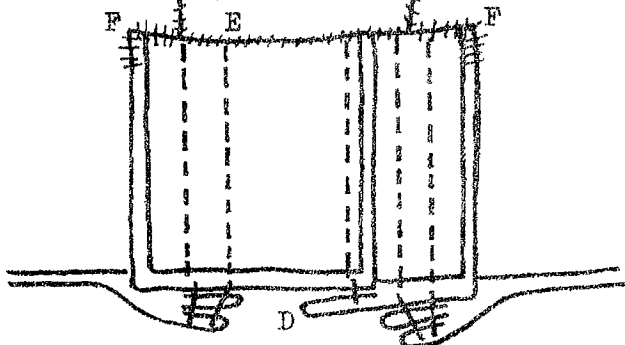
B: Sy en efterstygnrad  $1\frac{1}{2}$  cm från kanten  
genom alla tygen.

C: Sy en till rad efterstygn 1 cm från den  
förra sömmen.

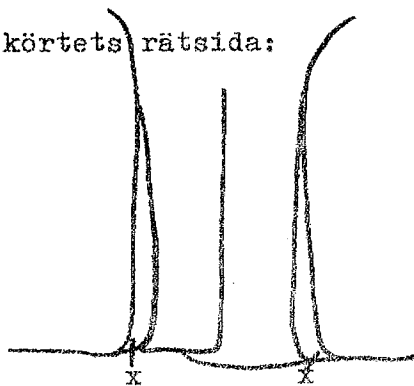
Obs! att bakskörtet ska rå 1 cm vid o.

Skörtets avigsida:

Ryggstyckets  
foder

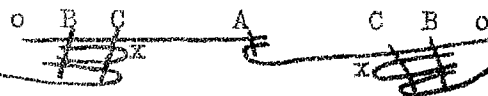
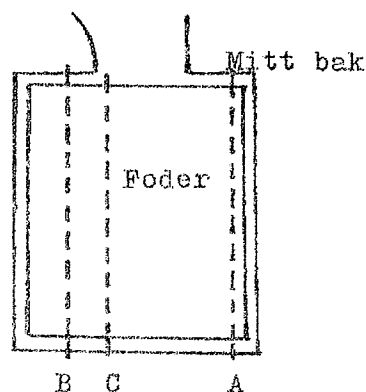


Skörtets rätsida:



Genomskärning: Avigsida

Rätsida



Genomskärning: Rätsida

D: Pressa till skörtets veck -  
2 cm djupt.

E: Vik över ryggstyckets foder  
mot skörtet.  
Sy ner med fällstyg.

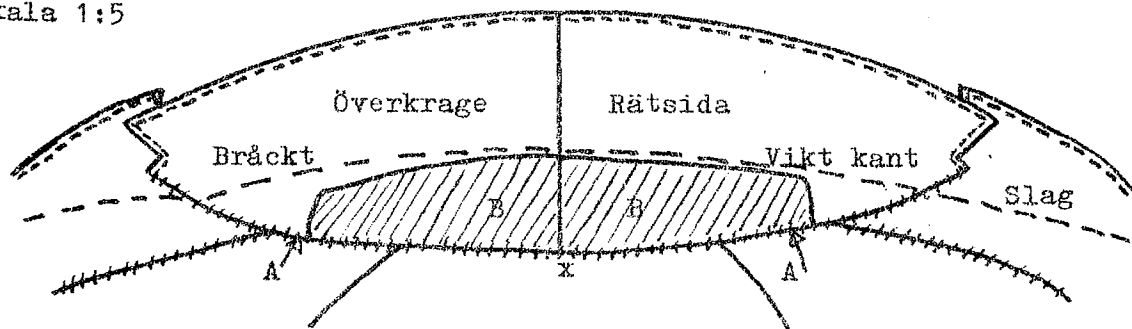
F: Sy några förstärkande stygn  
upptill vid skörtet på var sida.

Copyright

Stiftelsen Jämtlands läns museum

SÖMNADSBESKRIVNING: KRAGENS ISYNING

Skala 1:5



Prova kragen med alla plagg under!

Lägg kragen på rätsidan av jackan.  
Underkragens rätsida mot jackans rätsida.

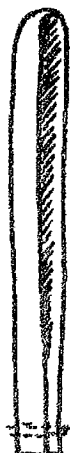
Sy efterstygn genom alla tyglagren - foder, kläde och underkrage.

Pressa in all sömsmån mot kragen.

Lägg på överkragens nedre öppna kant - som ingen sömsmån har.  
Låt kragen ligga över foder och slagstoffering.

A: Sy fast med fällstygn.

B: På original-jackan är det isyttt en bit svart kläde just här.



Original-jackan har en hängare fastsydd vid x-markeringen.

Hängaren är av något sämskat skinn.  
Skinsbiten är  $\frac{1}{2}$  x 12 cm.

Den dubbelviks och sys fast genom kragen nertill.

Skala 1:1

Copyright  
Stiftelsen Jämtlands läns museum

SÖMNADSBESKRIVNING: KNAPPHÅL OCH KNAPPAR

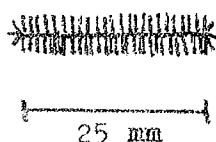
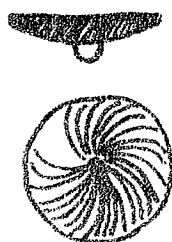
Skala 1:5

Höger framstycke

Vänster framstycke

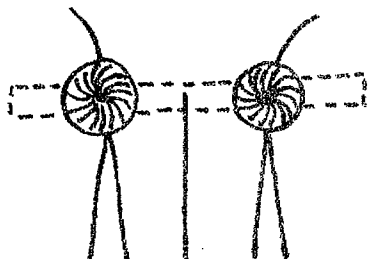
Jackan har 3 st. knapphål på vänster framstycke. Knapphålet är 25 mm långt och placerat 1 cm från framkanten.

Jackan har 10 st. knappar på framstyckena. Knappens  $\varnothing$  är 20 mm.



Skala 1:1

Skala 1:2



2 st. knappar är placerade på skörtet bak - mitt på sömmarna vid övergången till bakstycket. Knapparna är fastsydda med en skinnremsa på baksidan. Skinnremsan är  $\frac{1}{2}$  x 9 cm.

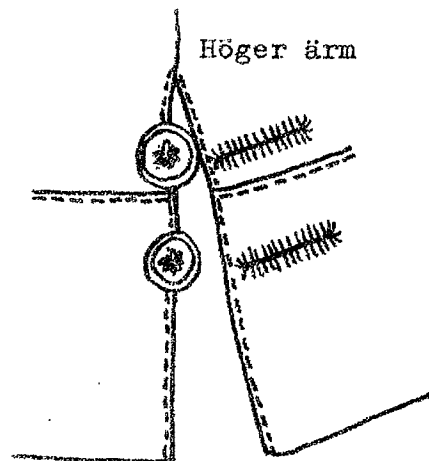
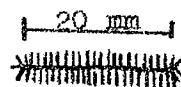
Vid blindslag och sprund på ärm:

2 st. knapphål - 20 mm långa - är placerade  $\frac{1}{2}$  cm från kanten. Det ena knapphålet på blindslaget och det andra vid sprundet.

På varje ärm sitter 2 st. knappar av mässing medpräglat mönster. Knapparna är isydda med skinnremsa på avigsidan.

Skala 1:2

Höger ärm

 $\varnothing$  16 mm

Skala 1:1

Copyright  
Stiftelsen Jämtlands läns museum