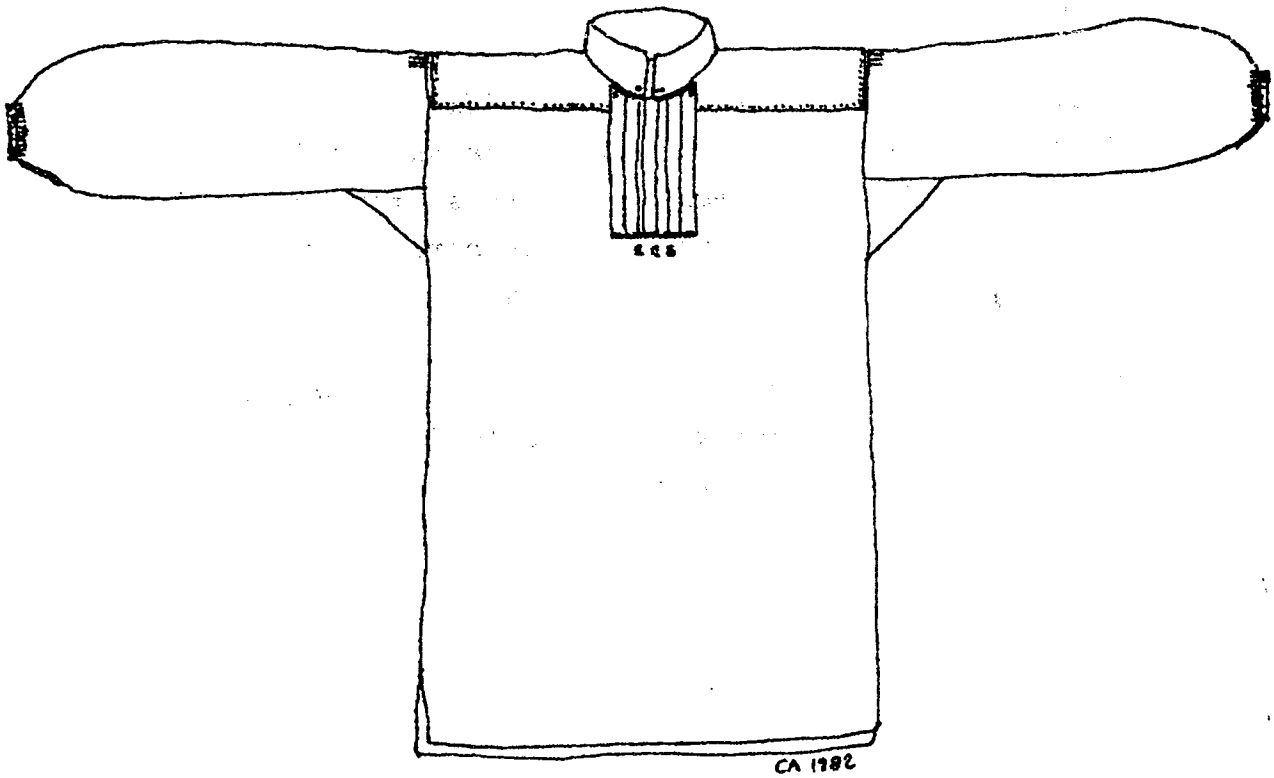


MANSSKJORTA FRÅN HAMMERDAL



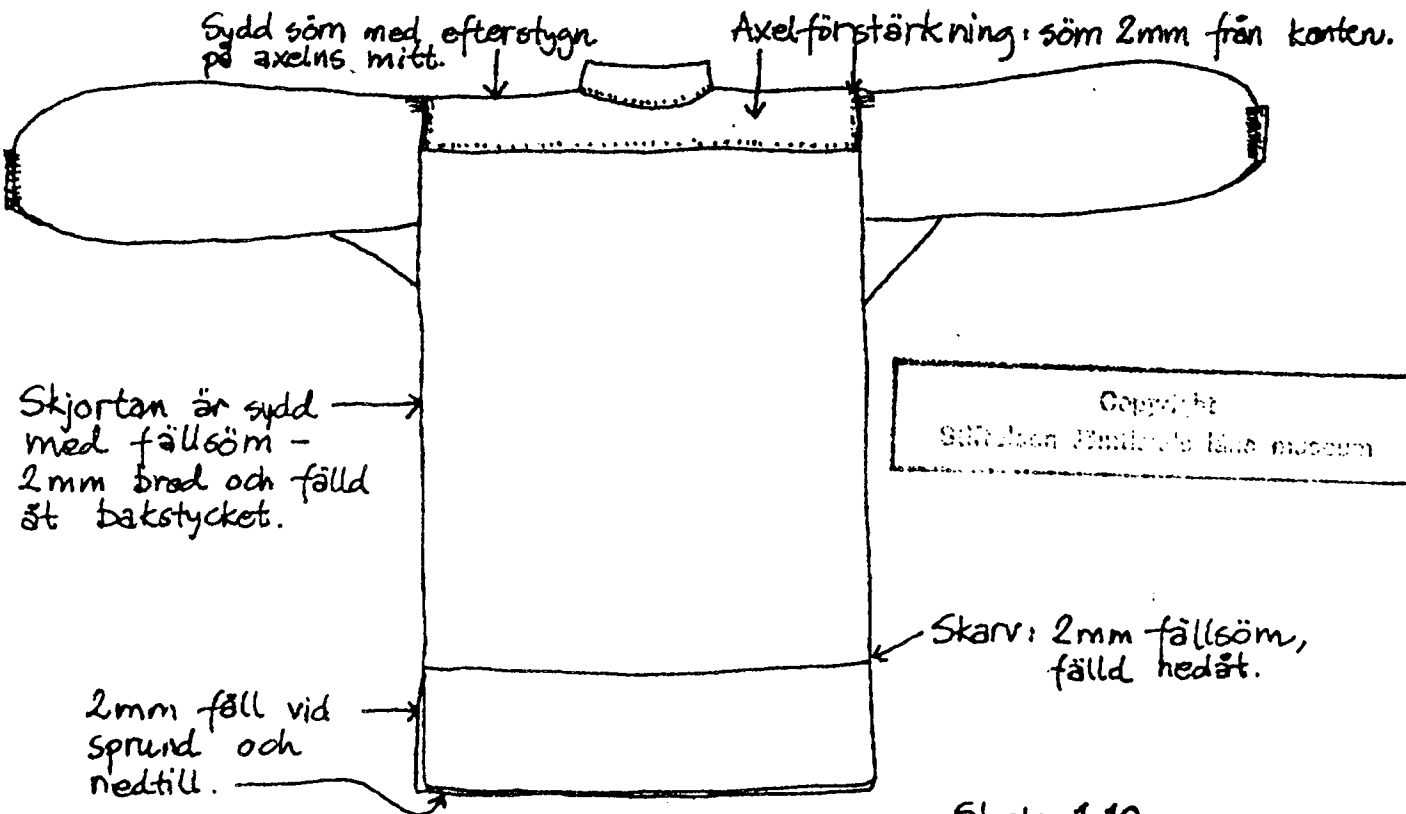
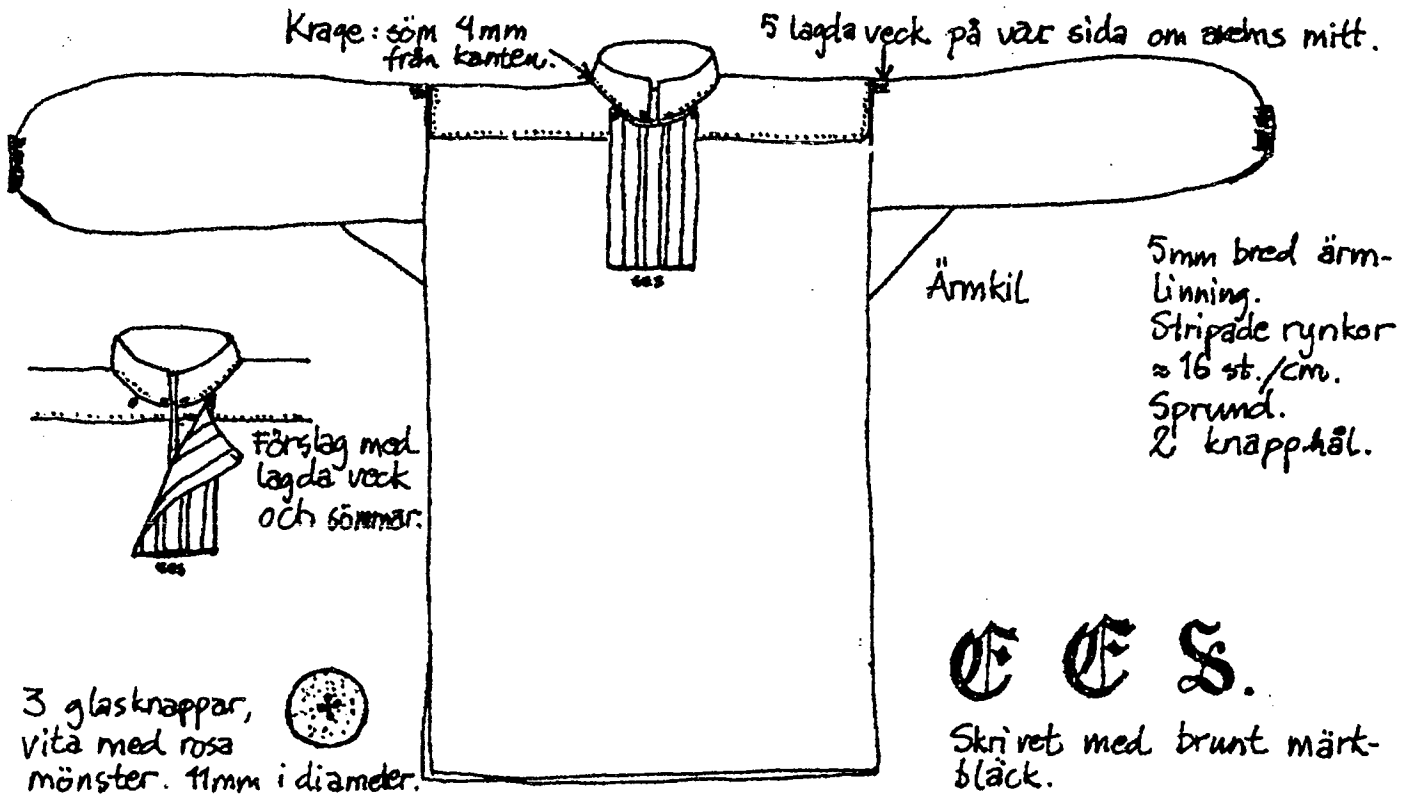
ECS.



Utgivet av Jämtlands läns museum. Östersund 1982.
På uppdrag av Dräktkommittén har arbetet utförts av Cristina Agdler.

MANSSKJORTA FRÅN HAMMERDAL. S 23 HHF 791.

Skjortan finns på Hembygdsgården i Hamnerdal.
Skjortan är märkt EES framtill under förslaget med brunt märckbläck.



Material till mansskjorta från Hammerdal.

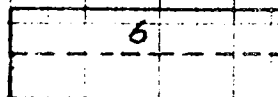
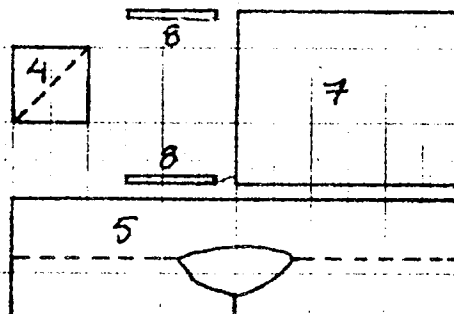
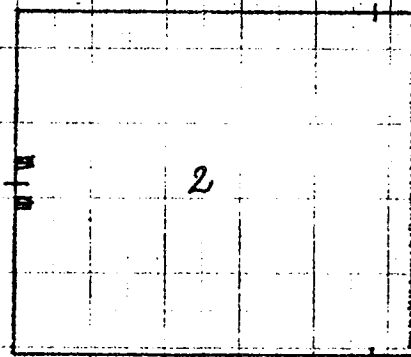
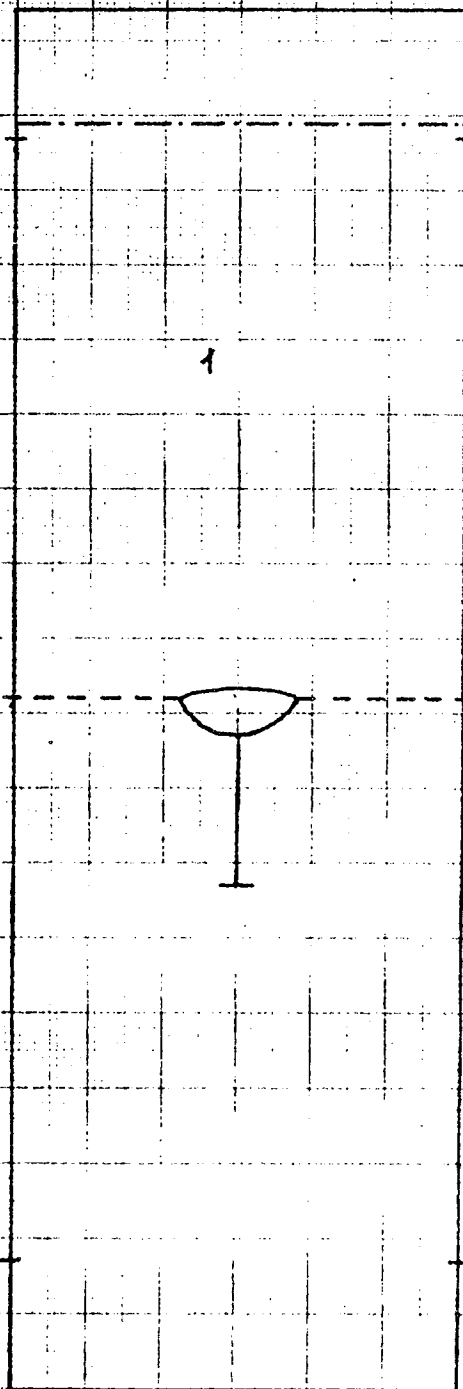
Vitt tuskaftat bomullstyg c:a 60 cm brett.
Tätheten i varp- och inslagsled är c:a 30 tr/cm.

Handsydd med ett blekt bomullsgarn.
Alla fällor och fällsömmar är 2 mm breda.
Skjortan knäpps framtill med 3 stycken knappar.
Originalknapparna är av vitt glas med rosa mönster och är i storlek 11 mm i diameter.

MÖNSTERDELAR: STORLEK EFTER ORIGINAL. SKALA 1:10.

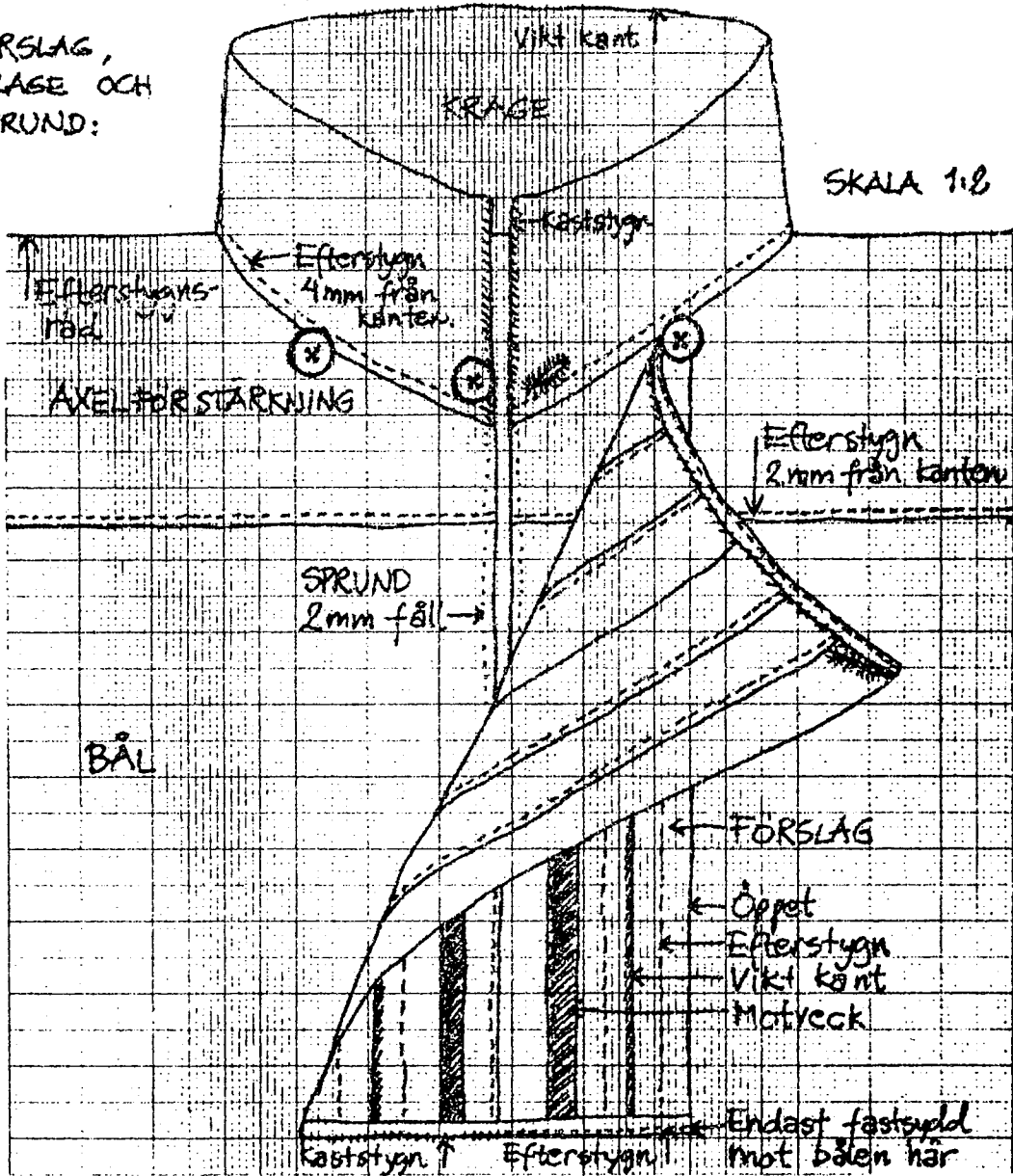
- 1: BÅL
- 2: ARM 2 stycken.
- 3: ÄRMLINNING 2 stycken.
- 4: ÄRMSPJÄLL 2 stycken.
- 5: AXELFÖRSTÄRKNING
- 6: KRAGE
- 7: FÖRSLAG
- 8: KANTBAND TILL FÖRSLAGET.

VIKNING: - - - - -
SKARV: - - - - -



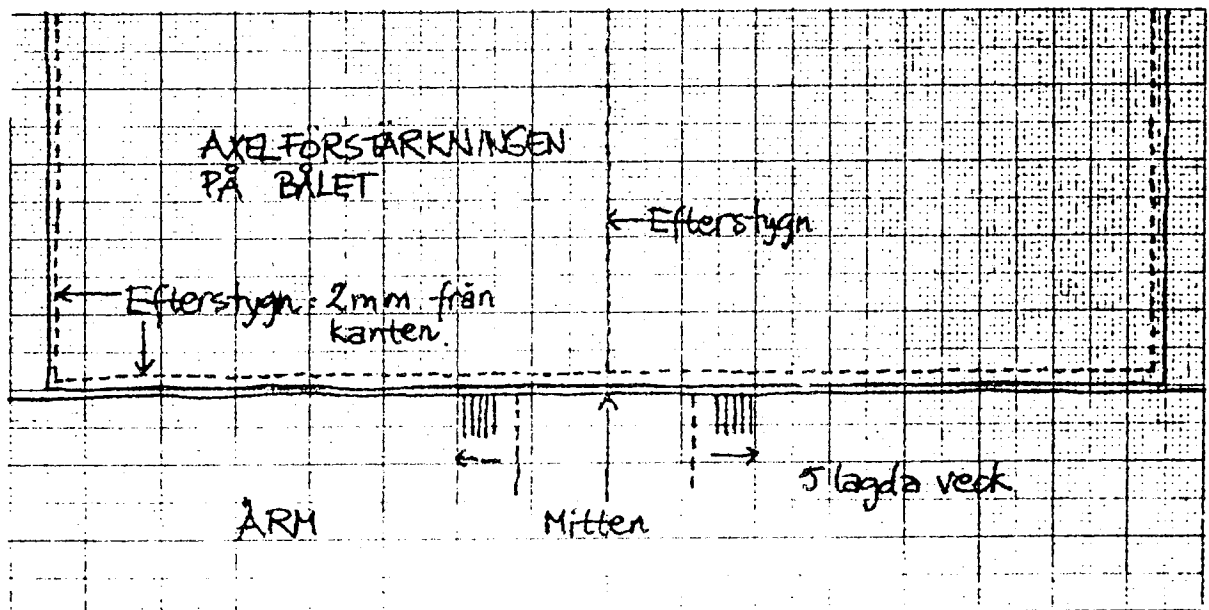
Detaljer på hur skjortan är sydd:

FÖRSLAG,
KRASE OCH
SPRUNG:



AXELFÖRSTÄRKNING:

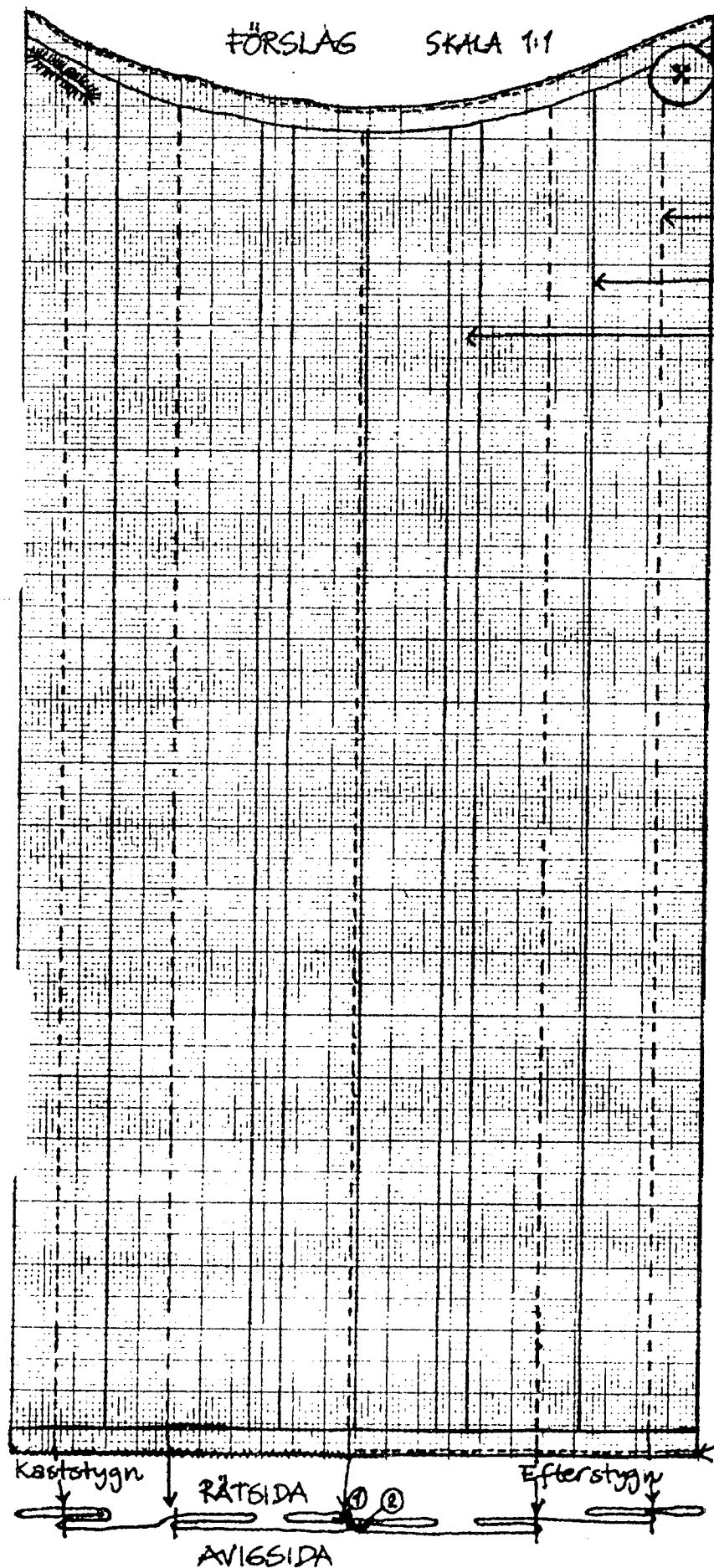
SKALA 1:1



Copyright
Süftelsen Jämtlands läns museum

Detaljer på hur skjortan är sydd:

FÖRSLAG SKALA 1:1



Efterstygnsröd på kantbandet.

Glasknapp - fastsydd mot bälren.

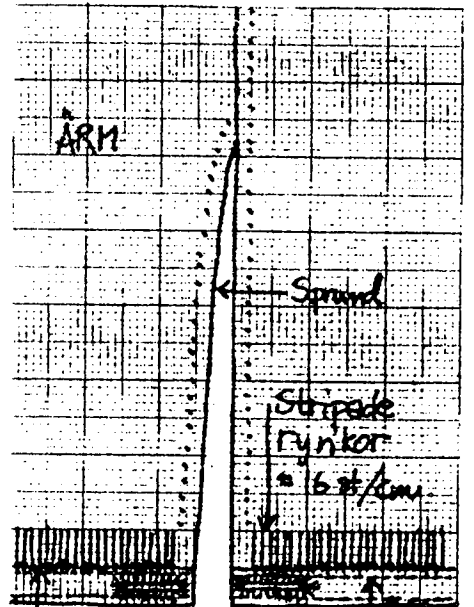
Öppet här!

Efterstygnsröd.

Vikt kant.

Motveck.

ÄRM LINNING SKALA 1:1



Ett stygn mellan varje stripa.

Små efterstygn.

Copyright
Stiftelsen Jämtlands läns museum

Här är förslaget fastsytt mot bälren.

Vikning är förslag och sömmar.