



Mansväst från
Sunne

Utgivet av JÄMTLANDS LÄNS MUSEUM.
Östersund 1980.

Arbetet utfört av Cristina Agdler på uppdrag av Dräktkommittén.



Heimbyggdas Dräktkommitté består av Ungdomsringen, Jämtslöjd, Jämtlands läns museum och läns hemslöjds-konsulenten.

Dräktkommittén verkar för att sprida kunskap om folkligt dräktskick i Jämtlands län samt vill inspirera till ett fördjupat intresse för folkdräktens karaktär och vad den kan berätta om människornas levnadsvillkor i länet förr.

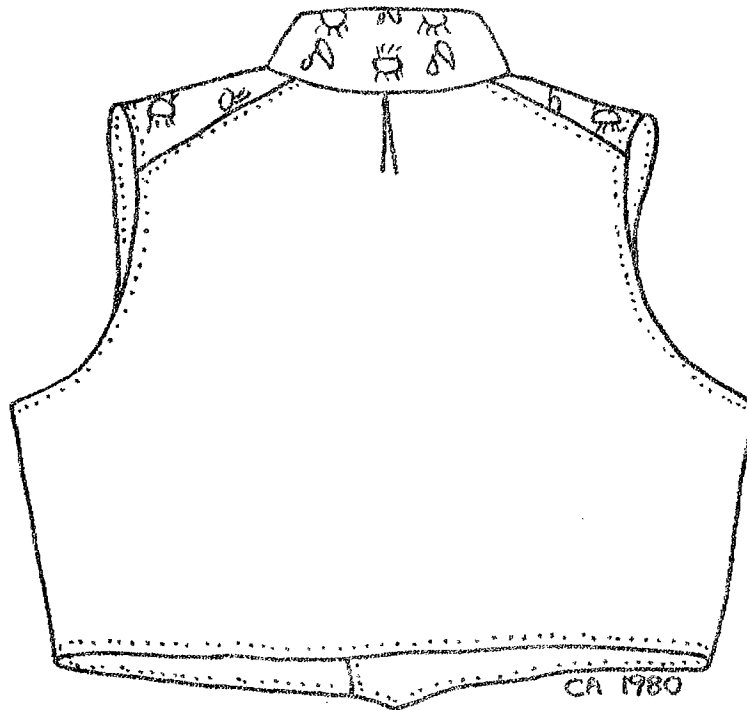
En viktig del i kommitténs arbete är att ta fram mönster och sömnadsbeskrivningar till historiskt väl underbyggda dräktplagg i länet.

Mönster och sömnadsbeskrivningar är utförda av Christina Agdler.

Huvuddelen av intäkten på försålda mönster går till fortsatt arbete med mönsterritning.

MANSVÄST FRÅN SUNNE

JLM 23.684 a



CA 1780

Copyright
Stiftelsen Jämtlands läns museum

MANSVÄST FRÅN SUNNE

JLM 23.684 a

Material: Tryckt bomullstyg - kattun - till framstyckena, krage och fickstolpar.

Oblekt bomullstyg i tuskaft till bakstycket.

Varp: Bomullsgarn. Täthet: c:a 22 tr/cm.

Inslag: Bomullsgarn. Täthet: c:a 22 tr/cm.

Oblekt linnefoder i tuskaft till framstyckena och fickpåsen.

Varp: Lingarn. Täthet: c:a 16 tr/cm.

Inslag: Lingarn. Täthet: c:a 12 tr/cm.

Grovt oblekt linne i tuskaft till mellanlägg i kragen.

Varp: Lingarn. Täthet: c:a 8 tr/cm.

Inslag: Lingarn. Täthet: c:a 6 tr/cm.

Original-västen har 12 st. knappar.

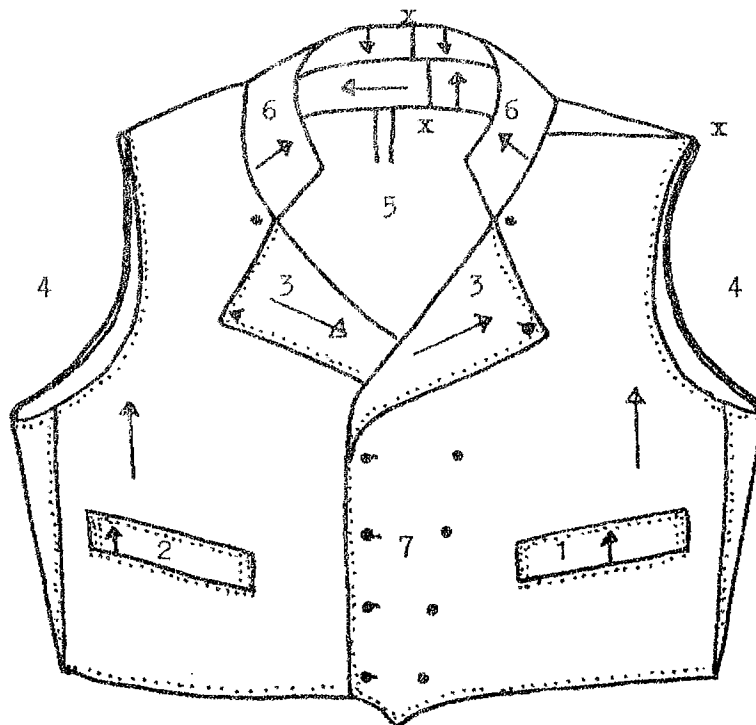
Beskrivning: blank mörkröd platta med guldfärgad kant.



Ø 11 mm

Höjd 7 mm

Skala 1:5



x = Originalvästens skarvningar.

↑ = Tygets mönsterriktning.

SÖMNADSBESKRIVNINGENS INNEHÅLL:

| | |
|-------------------------|------------|
| Material | Blad nr. 3 |
| Mönsterdiagram | " 3, 4 |
| 1: Blindficka | " 5 |
| 2: Stolpficka | " 6 |
| 3: Slag | " 7 |
| 4: Foder | " 7 |
| 5: Bakstycke | " 8 |
| 6: Krage | " 9 |
| 7: Knappar och knapphål | " 10 |

Copyright
Stiftelsen Jämtlands läns museum

MATERIAL: Kattun - tryckt bomullstyg.
 Oblekt bomullstyg till bakstycket.
 Linnefoder.
 Grovt linne till mellanlägg i krage.

12 st. knappar.
 Till sömnad: oblekt lintråd.

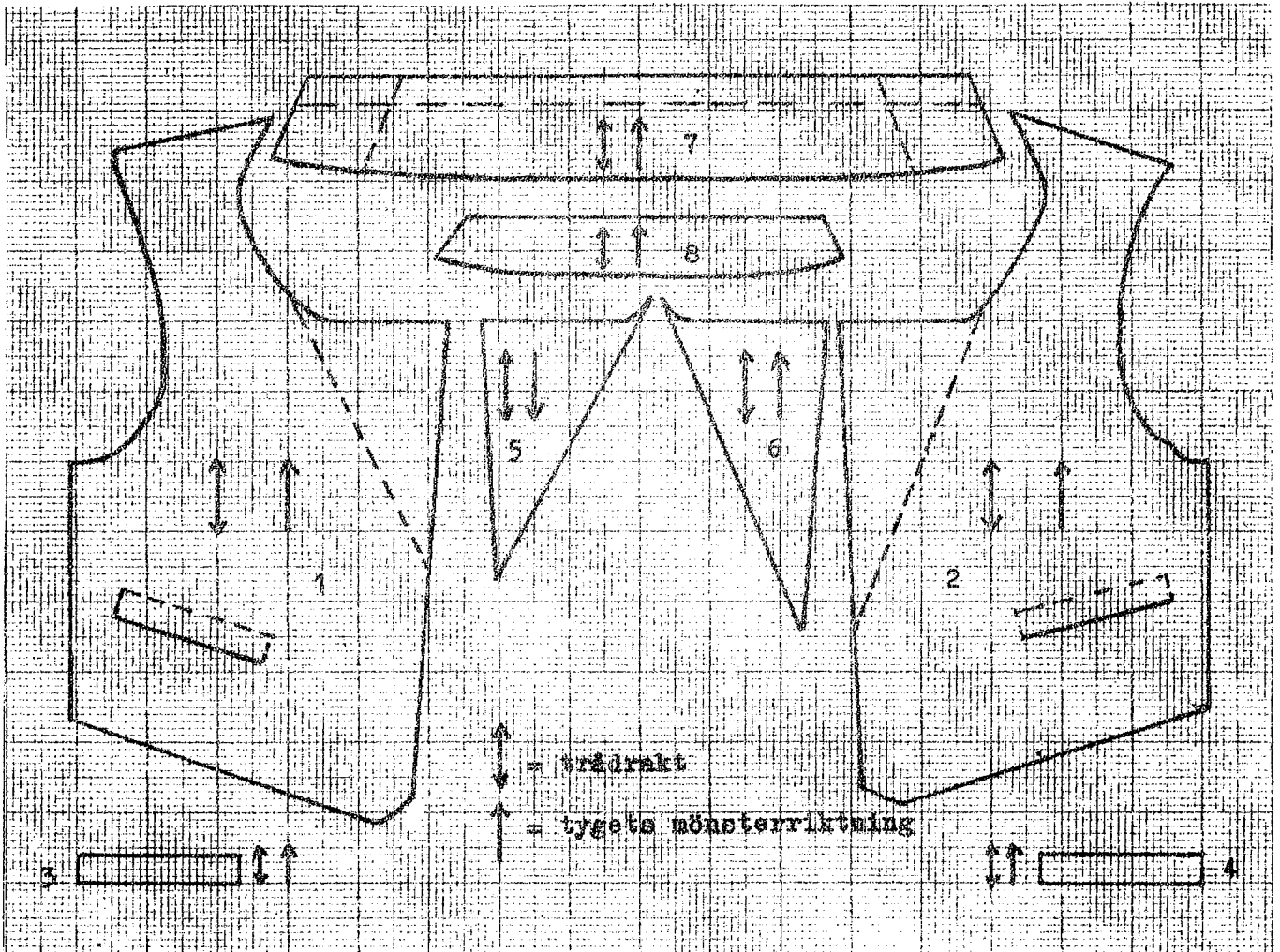
MÖNSTERDIAGRAM:

Storlek efter original.

Skala 1:5

Vid tillklippning: 1 cm sömsmån tillägges.

Mönsterdelar i kattun:

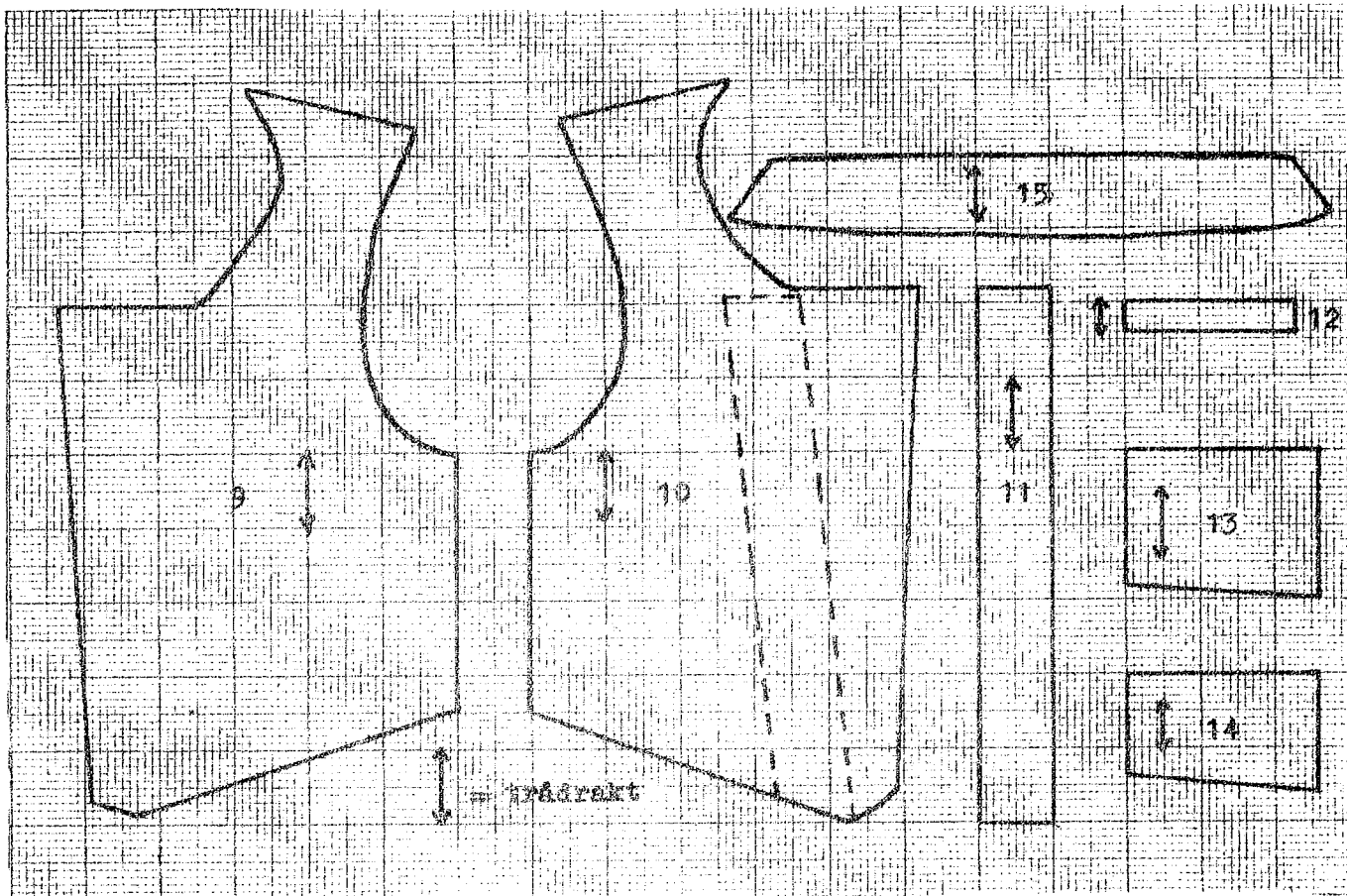


- | | |
|-------------------------------------|-------|
| 1: Höger framstycke | 1 del |
| 2: Vänster framstycke | 1 del |
| 3: Fickstolpe till höger stolpficka | 1 del |
| 4: " " vänster blindficka | 1 del |
| 5: Höger slag | 1 del |
| 6: Vänster slag | 1 del |
| 7: Överkrage | 1 del |
| 8: Underkrage | 1 del |

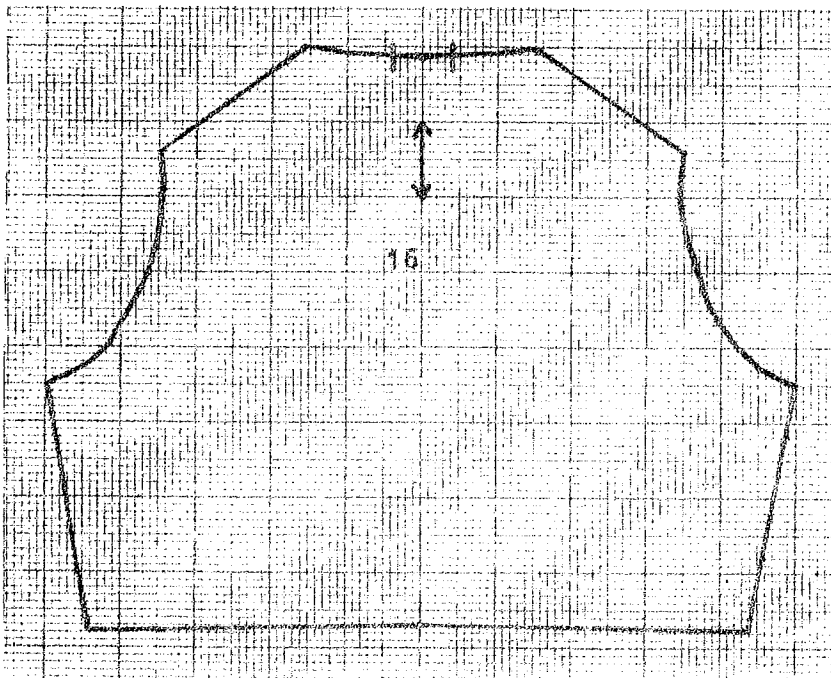
MÖNSTERDIAGRAM: Skala 1:5

Vid tillklippning: 1 cm sömsmån tillägges - utom på mönsterdelarna 11, 12 och 15.

Mönsterdelar i linne:



- | | |
|--|---------|
| 9: Vänster framstycke | 1 del |
| 10: Höger framstycke | 1 del |
| 11: Underlägg till hö. framstyckes knapprad (ej sömsmån) | 1 del |
| 12: Mellanlägg till fickstolparna (ej sömsmån) | 2 delar |
| 13: Fickpåsens bakre del | 1 del |
| 14: " främre del | 1 del |
| 15: Mellanlägg av grovt linne till krage (ej sömsmån) | 2 delar |



Skala 1:5

Vid tillklippning: 1 cm sömsmån tillägges.

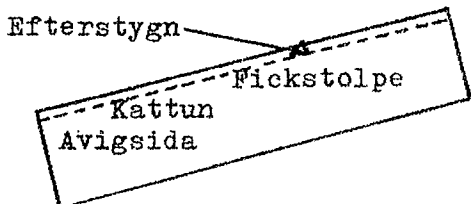
Mönsterdel i oblekt bomullstyg:

- | | |
|---------------|-------|
| 16: Bakstycke | 1 del |
|---------------|-------|

SÖMNADSBESKRIVNING: BLINDFICKA PÅ VÄNSTER FRAMSTYCKE

Skala 1:2

Vänster framstycke
Kattun
Rätsida

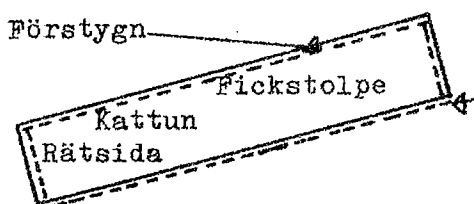


Blindficka på vänster framstycke med mellanlägg av linnefoder.

Lägg fickstolpen räta mot räta på vänster framstycke enligt markering. Sy fast den med en efterstygnsråd från rätsidan.

Lägg på mellanlägget. Vik över fickstolpens sömsmån. Sy fast mellanlägget med några stygn i sömsmånen.

Vänster framstycke
Kattun
Rätsida



Vik upp fickstolpen.

Sy fast blindfickan med förstygn från rätsidan på kortsidorna och långsidan.

Alla sömsmåner invikta.

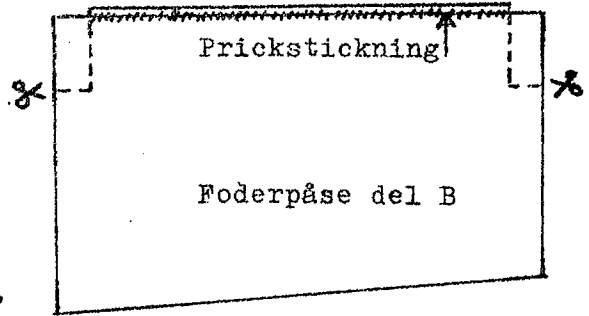
Sy till sist en förstygnsråd nedanför fickstolpen.

SÖMNADSBESKRIVNING: STOLPFICKA PÅ HÖGER FRAMSTYCKE

Skala 1:2

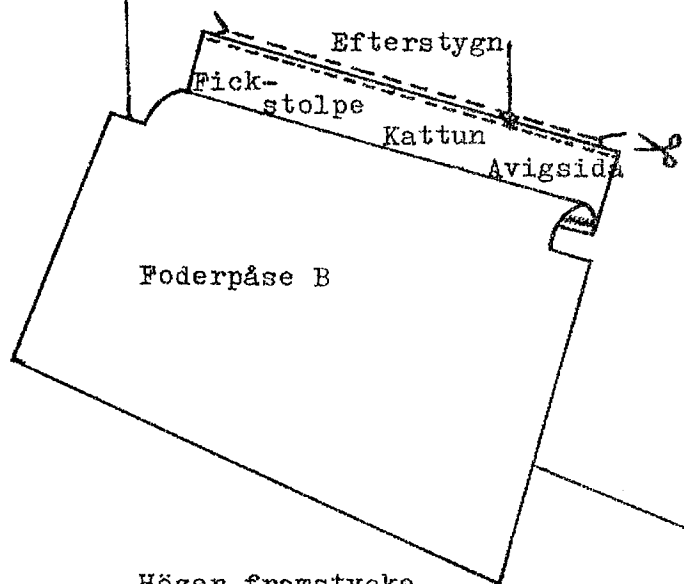
Stolpficka på höger framstycke:

- Fickstolpe av kattun.
- Mellanlägg av linnefoder.
- Foderpåse i två delar av linnefoder:
 - Foderpåse A = den bakre delen.
 - " B = den främre delen.



Vik in sömsmån på stolpens övre långsida.
 Vik in sömsmån på foderpåse B:s övre långsida.
 Lägg foderpåsen på fickstolpens avigsida.
 Pricksticka fast fodret mot stolpen.
 Låt kattunen rå 2 mm. Klipp bort fodret vid fickstolpens kortsidor.

Höger framstycke
 Kattun Rättsida



Lägg fickstolpen rättsida mot rättsida med västen.
 Lägg stolpens nedre långsida mot fickmarkeringen.
 Sy fast stolpen med efterstygn.

Klipp upp fickan som bilden visar.
 Stoppa ner foderpåsen i fickan.

Lägg in mellanlägget mellan fickstolpen och foder.

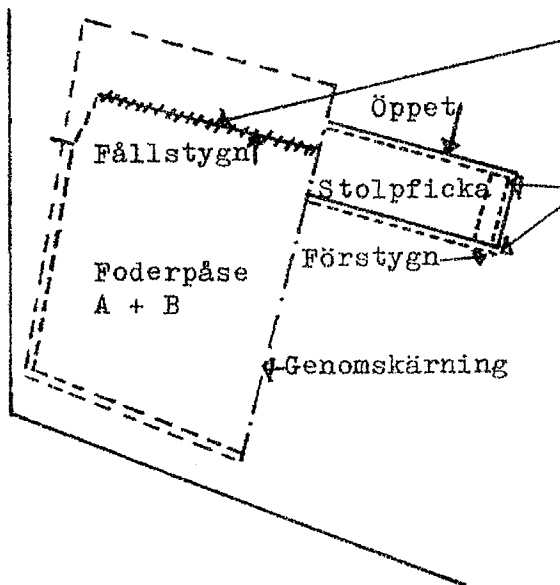
Lägg ihop foderpåse A + B.
 Sy ihop påsens sidor med efterstygn.

Höger framstycke
 Kattun Rättsida

Vik in sömsmånerna på övre kanten och i hörnen av fickans öppning.
 Sy fast mot påsen med fällstygn.

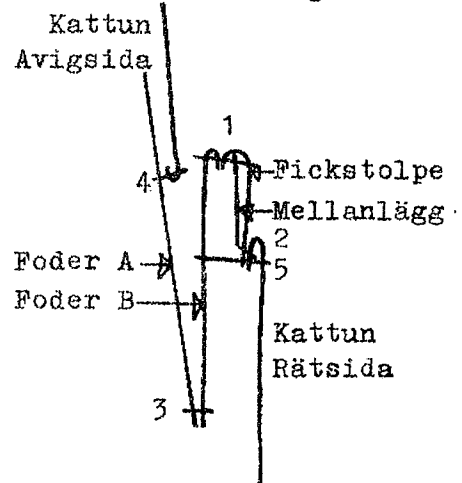
Vik upp fickstolpen.
 Sy en förstygnrad nedanför fickstolpen.

Vik in sömsmån på fickstolpens kortsidor.
 Sy fast med dubbla förstygnrader.

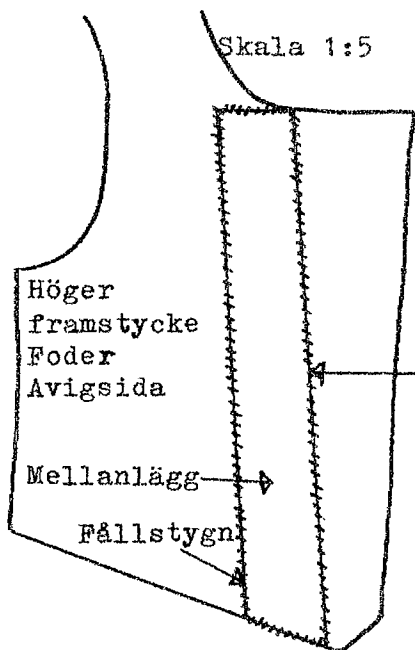


- Genomskärning av stolpficka:
- 1: Prickstickning
 - 2: Efterstygn
 - 3: Efterstygn runt foderpåsen
 - 4: Fällstygn
 - 5: Förstygn

Genomskärning:



SÖMNADSBESKRIVNING: MELLANLÄGG, SLAG OCH FODER



Mellanlägg på höger framstycke:

Mellanlägget är till för att ge stadga åt den knapprad som sen ska sys där.

Mellanlägget är av linnefoder och tillklippes utan sömsmån.

Lägg mellanlägget på fodrets avigsida enligt markering.

Sy fast den med fällstygn runtom på alla sidor.

Slag på höger och vänster framstycke:

Vänster slag är något större än höger slag p. g. av att det ligger över höger slag vid knäppningen.

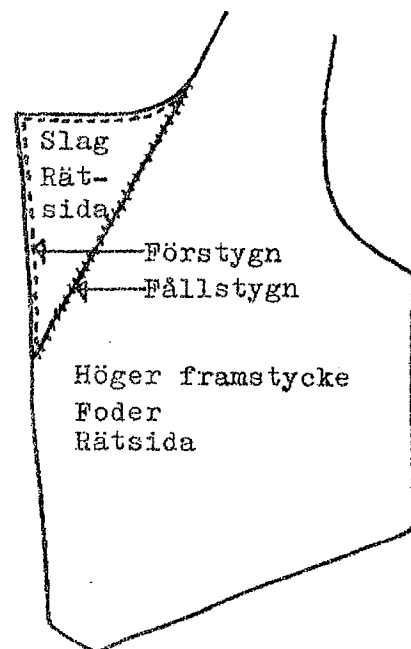
Lägg höger slag på höger framstyckes foder.

Lägg kant i kant.

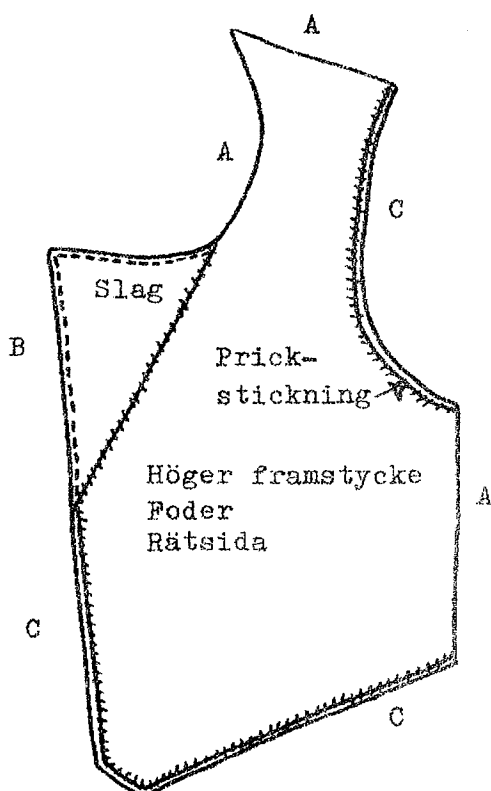
Sy stora förstygn utmed de yttre sidorna.

Vik in sömsmån på den inre sidan.

Sy fast mot fodret med fällstygn.



Gör motsvarande på vänster slag och framstycke.



Foder till höger och vänster framstycke:

Lägg framstycke och foder avigsida mot avigsida. Sy träckelstygn runt hela framstycket c:a 3 cm från ytterkanterna.

Vik in sömsmånerna mot varandra.

Låt kattunen rå 1 mm utom vid slaget där sömsmånerna ligger kant i kant.

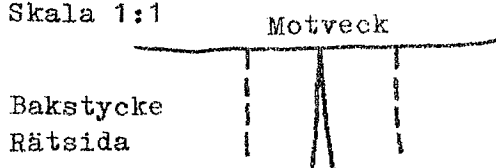
A: Låt dessa sidor ligga öppna.

B: Sy små förstygn längst ut vid kanten på slaget.

C: Pricksticka ihop foder och kattun från avigsidan.

SÖMNADSBESKRIVNING: BAKSTYCKE OCH HOPFOGNING

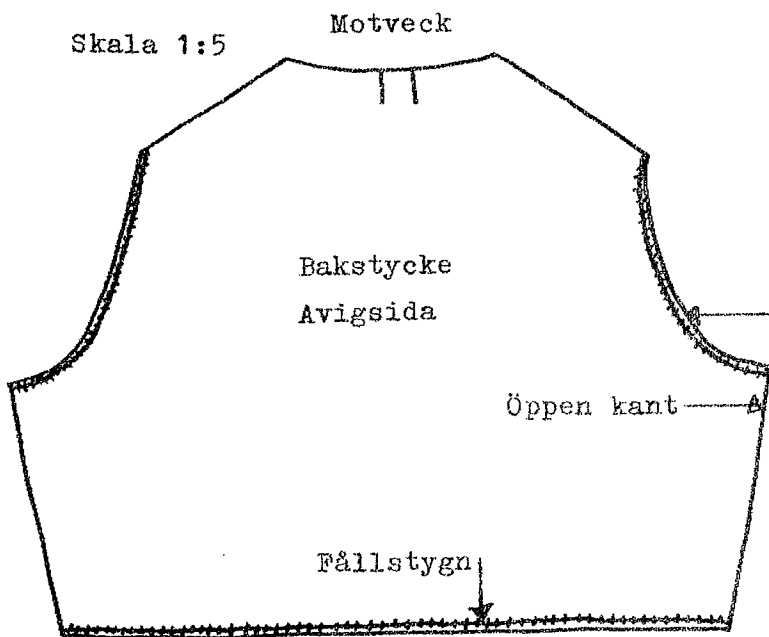
Skala 1:1



Ett motveck lägges mitt bak på bakstycket. Motvecket är 1 cm djupt åt vart håll.

Sy fast motvecket upptill.

Skala 1:5



Fällning av bakstycket:

Lägg bakstycket med avigsidan mot dig. Vik in sömsmän vid ärmhålen och nertill.

Låt fällarna vara c:a 3 mm breda. Sy med fällstygn.

Låt tyget ligga öppet mot hals, axelsömmar och sidsömmar.

Hopfogning:

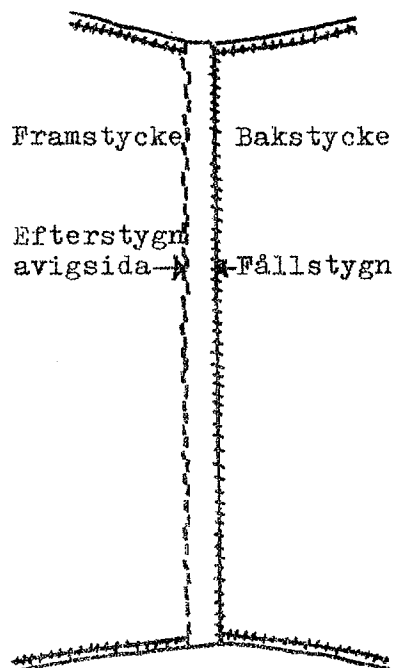
Lägg framstycke och bakstycke rätsida mot rätsida.

Sy ihop med efterstygn vid sidsömmar och axelsömmar.

På originalvästen är efterstygnen sydda med rätsidan av stygnen på bakstycket.

Sömmarna fälls mot bakstycket. C:a 7 mm fällsöm sys ned med fällstygn.

Skala 1:2



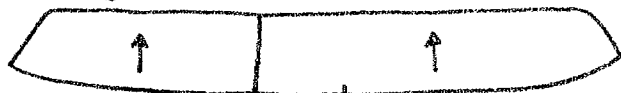
Copyright
Stiftelsen Jämtlands läns museum

SÖMNADSBESKRIVNING: KRAGE

Kragens insida:



Kragens utsida:



Skala 1:5 Mitt bak

Original-västens krage är mycket skarvad och tygerna är lagda åt olika håll.

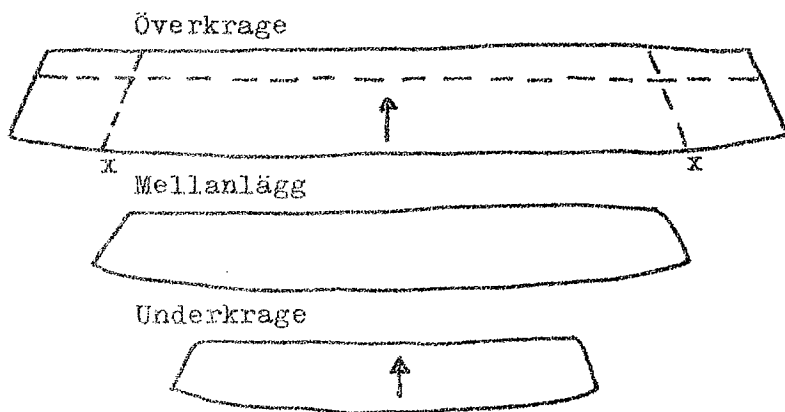
↑ = tygets mönsterriktning.

Kragens delar:

Överkrage i kattun.
Kragen viktes mot underkragen i streckad linje.

Mellanlägg av dubbelt grovt linne som träcklas ihop. Tillklippes utan sömsmån.

Underkrage i kattun.

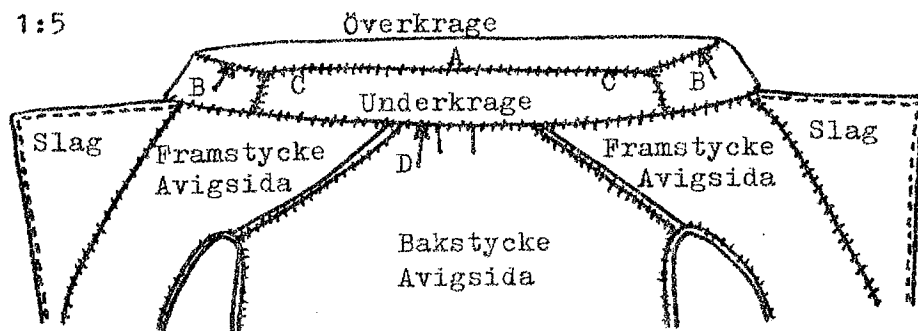


Lägg överkragens nedre kant rätta mot rätta med västens hals.

Sy fast med efterstygn mellan x-markeringarna.

Lägg mellanlägget på plats mot överkragens avigsida. Sy fast med kaststygn i sömsmånerna nertill.

Skala 1:5



A: Vik över överkragens långsida.

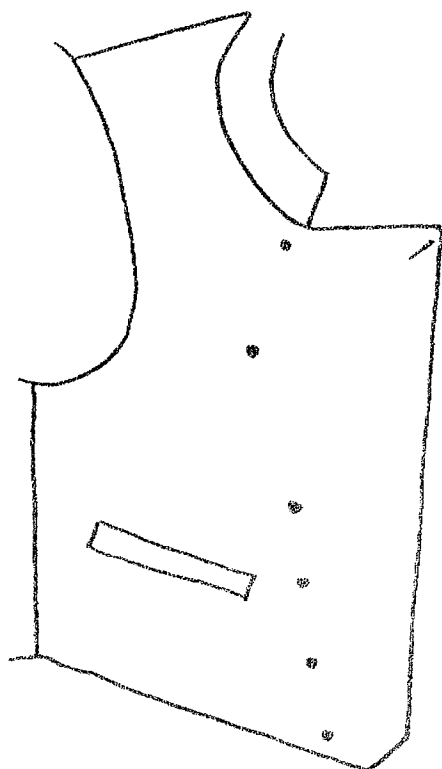
B: Vik in överkragens kortsidor.

C: Vik in sömsmån på underkragen. Lägg den på kragens insida. Sy fast mot överkragen med fällstygn.

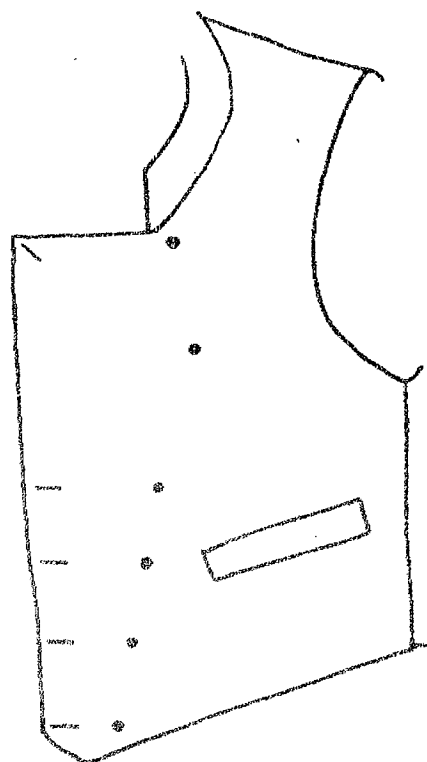
D: Vik till sist in sömsmån på kragens nedre kant. Sy fast med fällstygn alldeles vid efterstygnraden.

SÖMNADSBESKRIVNING: KNAPPHÅL OCH KNAPPAR

Skala 1:5



Höger framstycke:

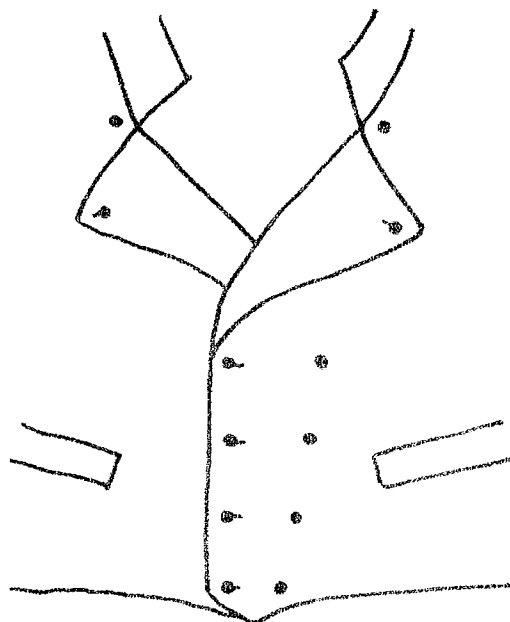
1 knapphål
6 knappar

Vänster framstycke:

5 knapphål
6 knappar

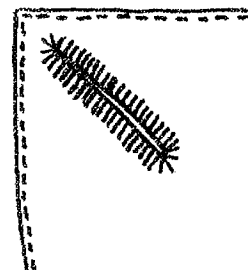
Alla knapphålen är 2 cm långa och placerade $\frac{1}{2}$ cm från ytterkanten.
Knapphålen är sydda med oblekt lintråd.

12 st. knappar placeras som bilden visar.



Skala 1:1

Knapphålet på slaget.

Knäpp upp slaget på
var sida.

Copyright
Stiftelsen Jämtlands läns museum