



Skjorta från  
Sunne

Utgivet av JÄMTLANDS LÄNS MUSEUM.  
Östersund 1981.

Arbetet utfört av Cristina Agdler på uppdrag av Dräktkommittén.



*Heimbygdas Dräktkommitté består av Ungdomsringen, Jämtslöjd, Jämtlands läns museum och läns-hemslöjds-konsulenten.*

*Dräktkommittén verkar för att sprida kunskap om folkligt dräktskick i Jämtlands län samt vill inspirera till ett fördjupat intresse för folkdräktens karaktär och vad den kan berätta om människornas levnadsvillkor i länet förr.*

*En viktig del i kommitténs arbete är att ta fram mönster och sömnadsbeskrivningar till historiskt väl underbyggda dräktplagg i länet.*

*Mönster och sömnadsbeskrivningar är utförda av Christina Agdler.*

*Huvuddelen av intäkten på försålda mönster går till fortsatt arbete med mönsterritning.*

Copyright  
Stiftelsen Jämtlands läns museum

SKJORTA FRÅN SUNNE

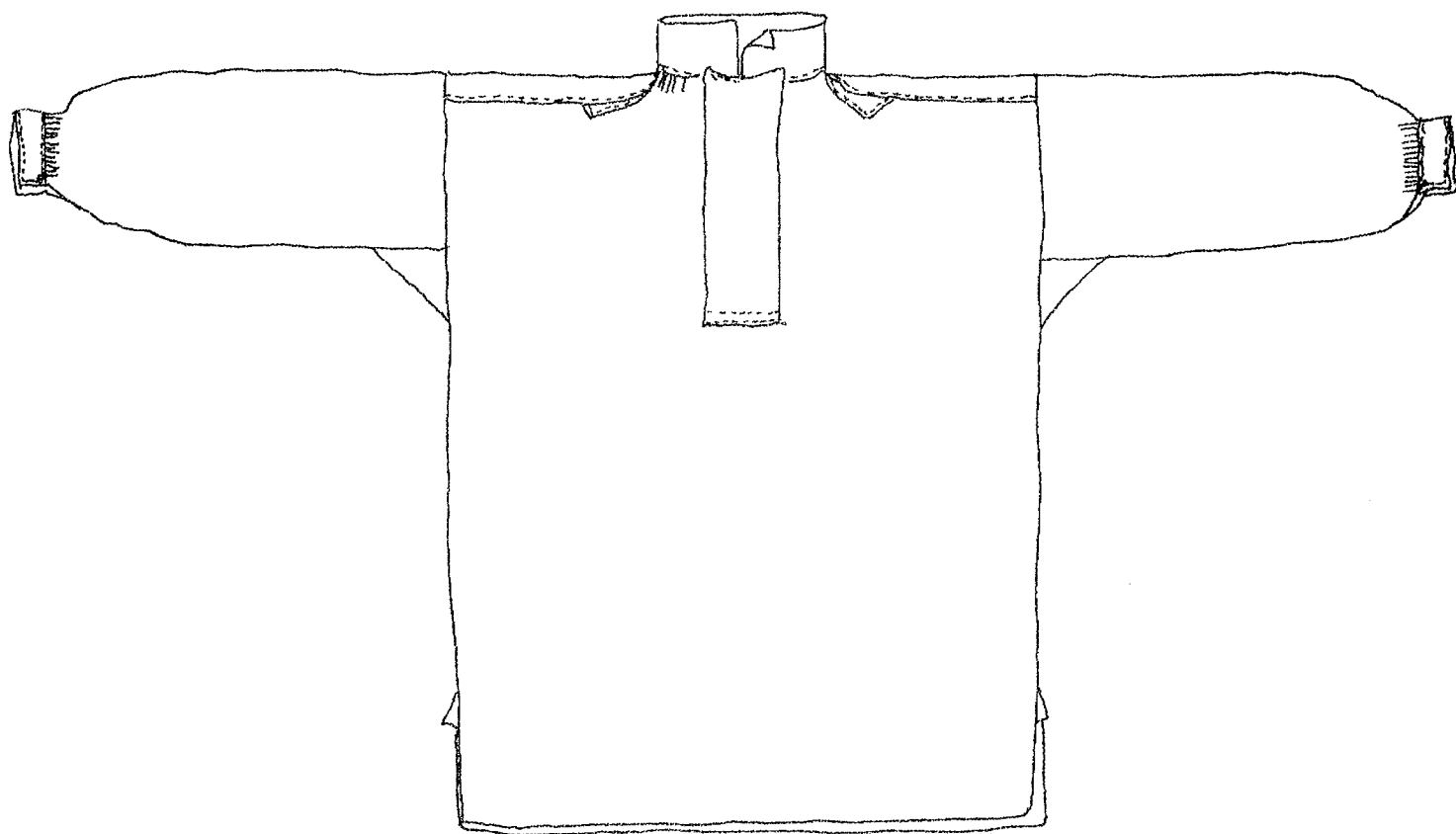
Konstruerad av trossbottenfynden

20.468:58 Krage, halsspjäll och axelförstärkning

20.468:59 Förslag

20.468:60 Ärmlinning

och Revsunds mansskjorta 16.103.



CA. 1981

Copyright  
Stiftelsen Jämtlands länsmuseum

SKJORTA FRÅN SUNNE

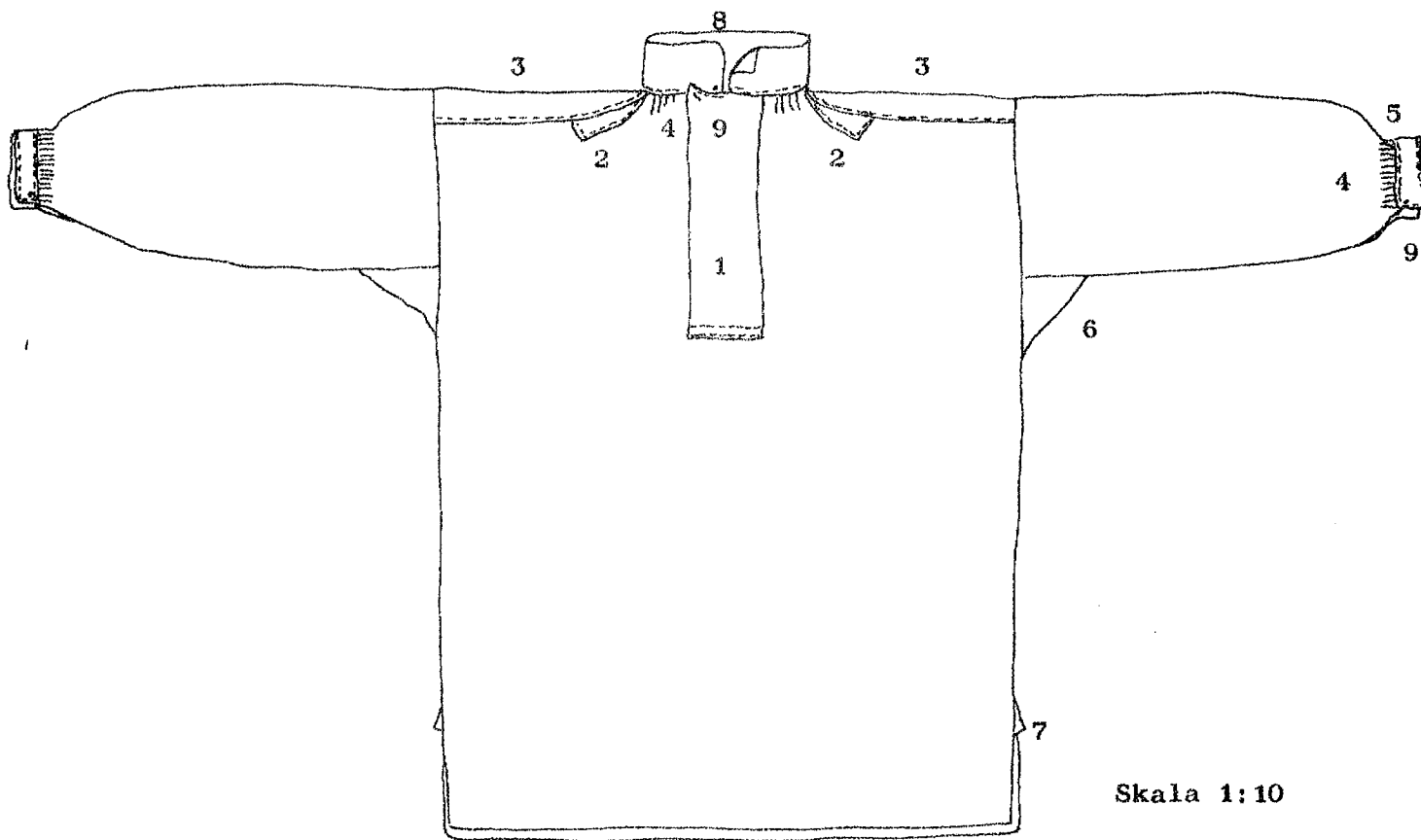
Mansskjorta konstruerad av tre trossbottenfynd från Sundinska släktgården i Orrviken, Sunne socken.

Bål- och ärm-mått är från en brudgumsskjorta från Revsund, 16.103.

Material: Linne - se nästa blad ang. trådtätheten!

Bindning: tuskaft.

1 st. vit trådknapp på ärmlinning - Ø 10 mm.



Skala 1:10

BESKRIVNINGENS INNEHÅLL:

Trossbottenfynden

Material

Mönsterdiagram

- 1: Förslag
- 2: Halsspjäll
- 3: Axelförstärkning
- 4: Stripade rynkor vid hals och ärm
- 5: Ärmlinning
- 6: Ärmspjäll och ärmsöm
- 7: Sprund och steglapp
- 8: Krage
- 9: Knapphål och knappar

- 3.
- 4.
- 4.
- 5.
- 6.
- 7.
- 8.
- 9.
- 10.
- 11.
- 12.
- 9. 12.

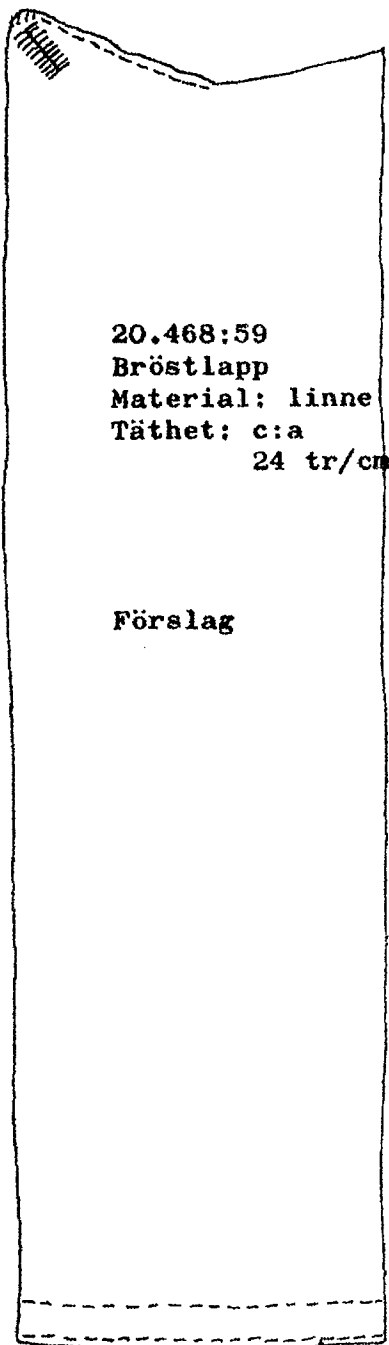
TROSSBOTTENFYNDEN:

Av dessa tre delar har Sunne mansskjorta konstruerats.  
De inkom till JLM vid rivningen av den Sundinska släktgården i Orrviken,  
Sunne sn, år 1953 - där de påträffades som fyllning i trossbotten.

20.468:58 Skjortkrage av tuskaftslärft.  
Material: linne  
Täthet: c:a 30 tr/cm

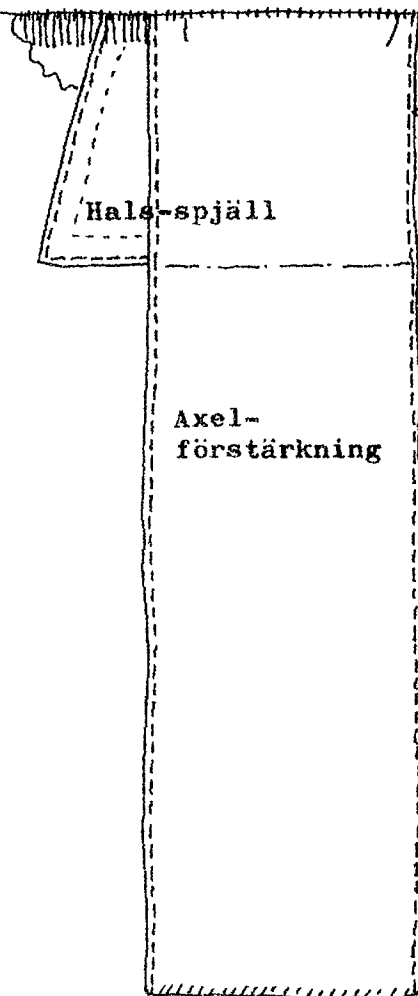
Krage

Skala 1:2



20.468:59  
Bröstlapp  
Material: linne  
Täthet: c:a  
24 tr/cm

Förslag



Efterstygn

Stripade rynkor

20.468:60 Manschett  
Material: linne  
Täthet: c:a 22 tr/cm

Ärmlinning

Efterstygn

**MATERIAL:**

Linne  
4 st. trådknappar -  $\varnothing$  10 mm  
Till sömnad: lintråd 80/2

Copyright  
Stiftelsen Jämtlands läns museum

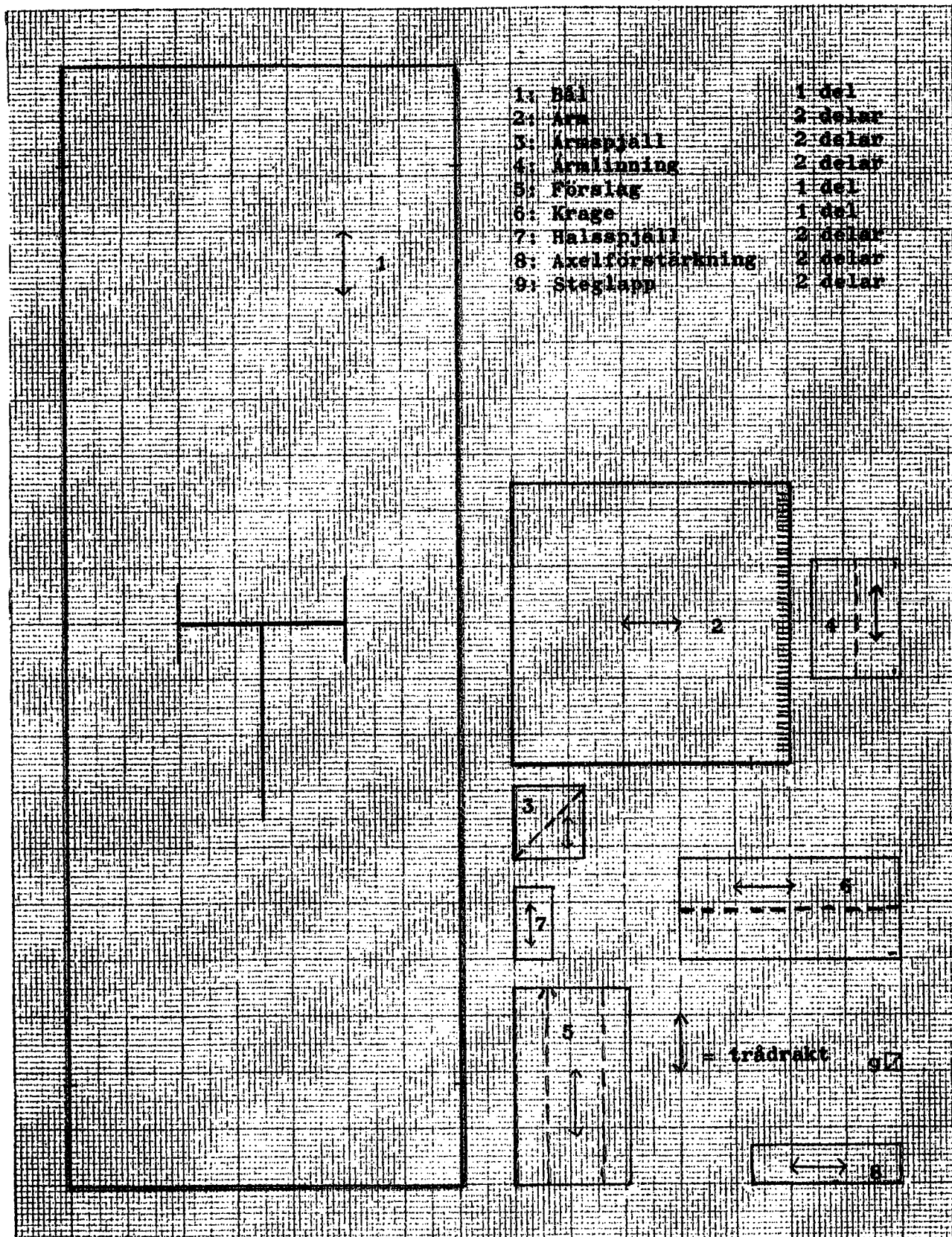
OBS! Krymp tyget före tillklippning.

**MÖNSTERDIAGRAM:**

Storlek efter original.

Vid tillklippning: 1 cm sömsmån tillägges.

Skala 1:10

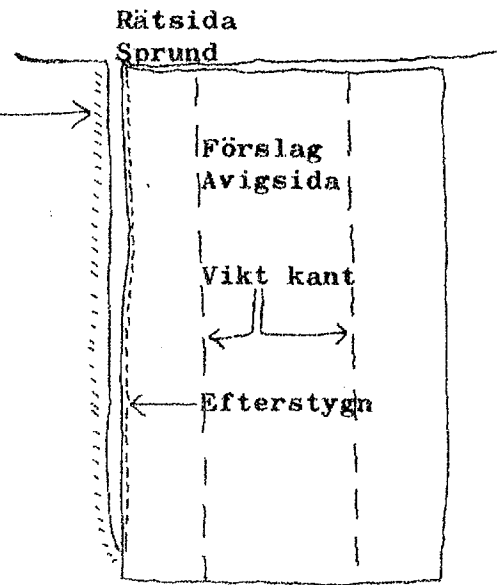


Klipp upp den markerade halslinjen och sprundet mitt fram på bålen.

Sy en smal fäll på sprundets högra sida.

Lägg förslaget räta mot räta med bålen utmed sprundets vänstra sida.  
Sy efterstygn  $\frac{1}{2}$  cm från kanten.  
Börja vid sprundets botten.  
Vik till förslaget efter markeringarna.

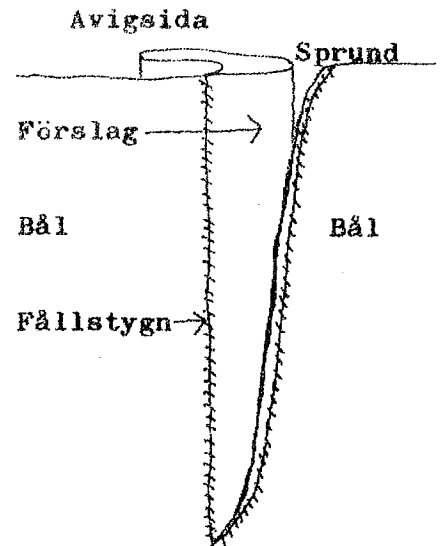
Den synliga delen av förslaget är 10 cm brett.



Vik in sömsmånen på förslagets kant.  
Lägg den utmed den första efterstygnsraden på avigsidan.

Sy fast med fällstygn.  
Börja vid sprundets botten.

Vänd arbetet med rättsidan mot er.

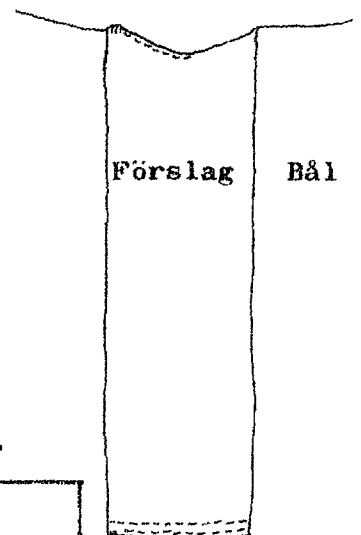
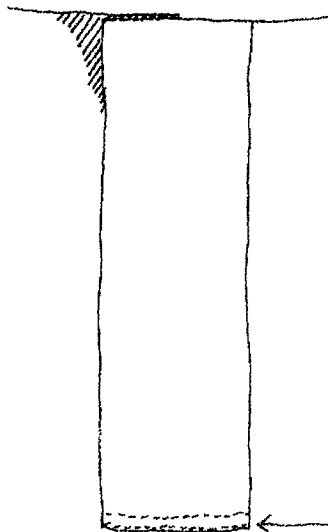


Vik in sömsmånen på förslagets nedre kortsida.

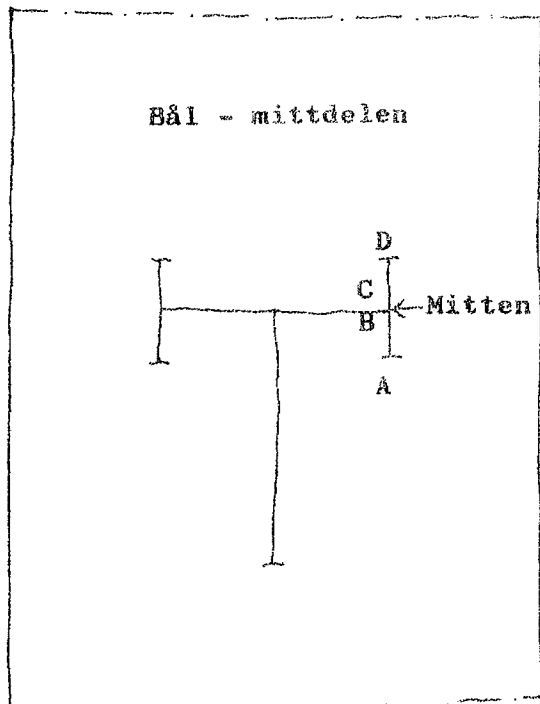
Sy efterstygn genom alla tyglager 1 mm från nederkanten.  
Den andra efterstygnsraden sys 8 mm ovanför den första.

Klipp ur för halsen framtill.

Förslagets övre kant är hopsydd med några fällstygn och en efterstygnsråd som bilden till höger visar.

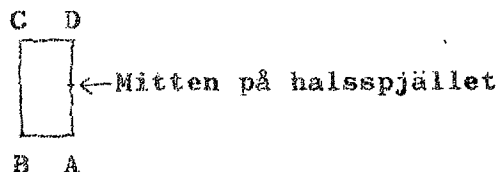


Sömnadsbeskrivning: HALSSPJÄLL



Halsspjället sys i för att ge större vidd kring halsen.

Halsvidden rynkas ihop med stripade rynkor.

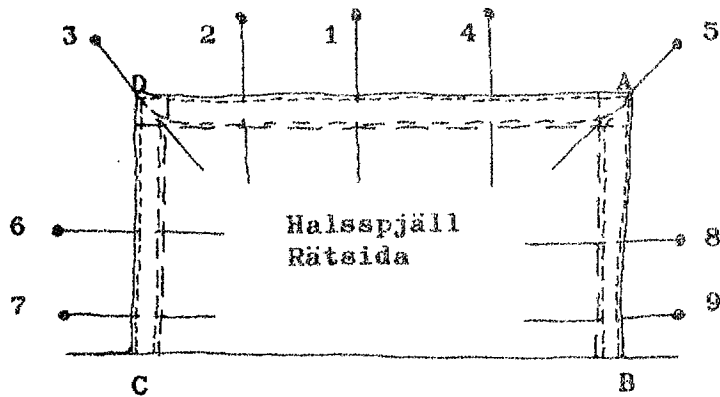


Skala 1:10

Klipp upp sträckan A - D på bålen för halsspjället.

Vik in sömsmånerna på halsspjällets sidor B - A, A - D och C - D.

Märk ut mittens på sträckan A - D på både bål och halsspjäll.



Halsspjällets invikta sömsmån -----

Bålens sömsmån -----

Efterstygn på halsspjällets rätsida -----

Skala 1:2

Arbeta med rätsidan mot dig.

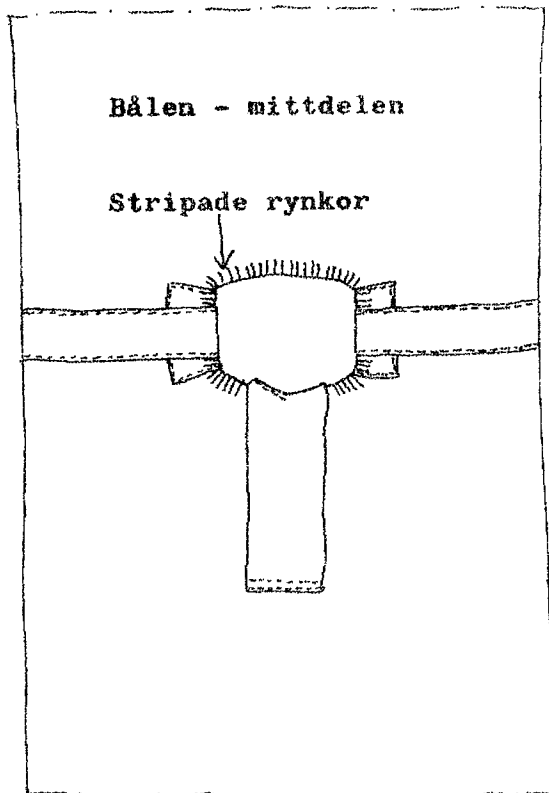
Lägg mittmarkeringarna på halsspjäll och bål mot varandra.

Sätt fast halsspjället på bålen med nålarna 1 - 5.  
Vrid ut bålen och sätt fast nålarna 6 - 7 och 8 - 9.

Sy fast halsspjället från rätsidan med efterstygn 1 mm från kanten.

På avigsidan fälls sömmen mot halsspjället.  
Sy ned med fällstygn.

Sömnadsbeskrivning: AXELFÖRSTÄRKNING



Vik in sömsånen på axelförstärkningens långsidor.

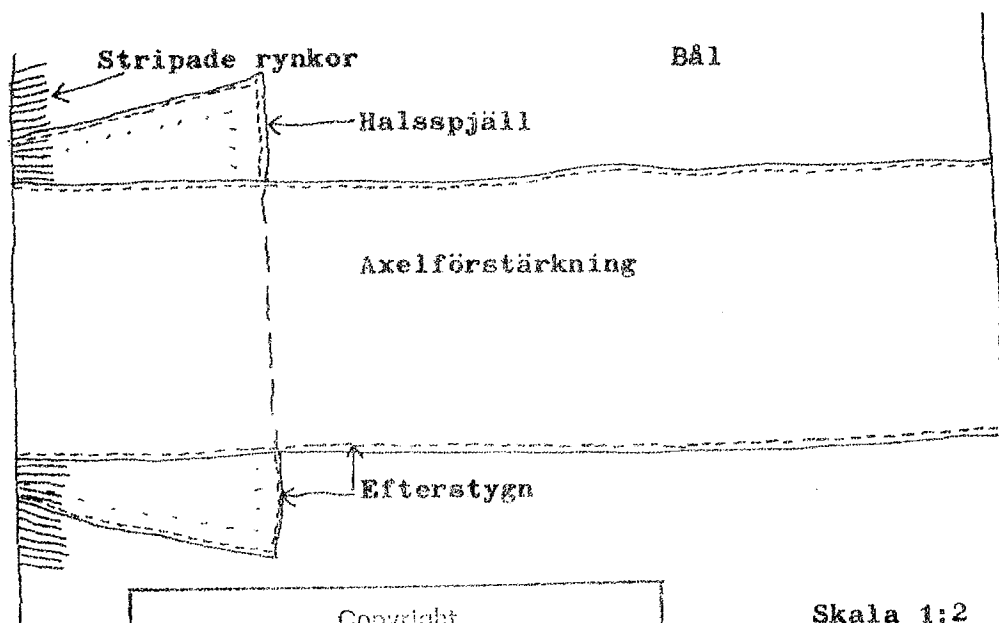
Lägg axelförstärkningen mitt på hals-spjället.

Sy fast axelförstärkningen mot bålen med efterstygnsrader utmed långsidorna.

Skala 1:10

De stripade rynkorna hopdrages mellan axelförstärkningarna framtill och baktill på skjortan.

Linnet ska ligga slätt vid axeln.

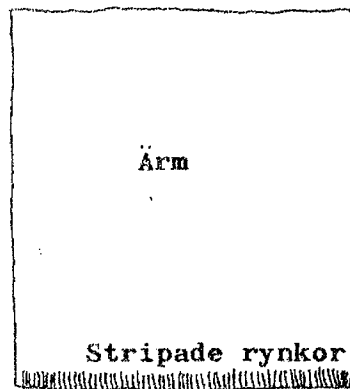


Copyright  
Stiftelsen Jämtlands läns museum

Skala 1:2

Sömnadsbeskrivning: STRIPADE RYNKOR RUNT HALS OCH ÄRM

Halsurringningen förses med stripade rynkor.  
Ärmen har stripade rynkor nertill vid ärmlinningen.



Skala 1:10

**Stripade rynkor:**

Sy förstyggn.  
Längden på förstyggnen varierar med tygets grovlek.

På Revsunds-skjortan går stygnen över resp. under c:a 2 mm i väven.

Förstyggnen ska ligga på samma höjd över varandra.  
Obs! Fäst trådarna ordentligt i början.

**Runt halsen:**

Sy förstyggn mellan axelförstärkningarna framtill och baktill.

Nertill på ärmen:  
Mät 2 cm från var kant.  
Sy förstyggn däremellan.



Skala 1:1

Sy den första raden förstyggn - rad 1 - 1 cm från kanten.  
Sy sen rad 2 och 3,  $\frac{1}{2}$  cm på var sida om rad 1.  
Sy sammanlagt 3 förstyggnrader.

Dra ihop tätt, så att små raka stripor bildas och lägger sig intill varandra.

Dra i alla trådar samtidigt.

Fäst i slutet genom att snurra runt en knappnål.

Låt arbetet vila ett dygn så att striporna fixeras.

Dra ut rynkpartiet till önskad bredd.

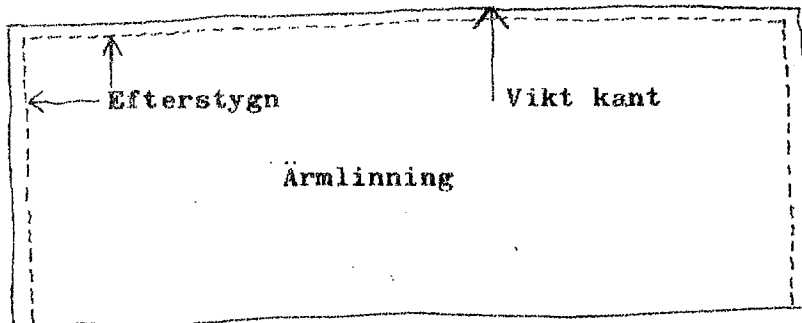
Avpassa efter personliga mått.

Sömnadsbeskrivning: ÄRMLINNING

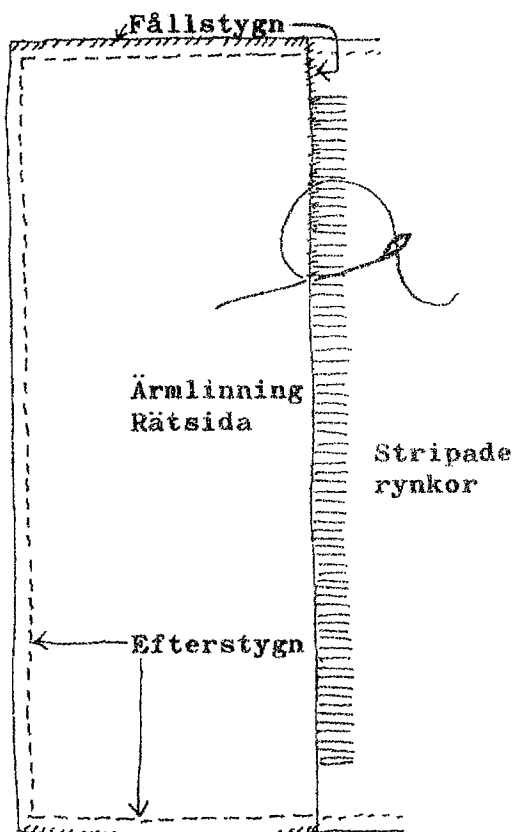
Skala 1:2

Börja med att fälla sprundet på ärmen. Det är 7 cm långt.

Vik in sömsmänen på ärmlinningens kortsidor. Vik ärmlinningen på mitten.



Sy efterstygn. 4 mm från ärmlinningens kortsidor och 3 mm från långsidan.



Vik in sömsmänen på ärmlinningens båda långsidor.

Lägg ärmlinningens rätsida med invikta sömsmänen mot armens stripade rynkor. Lägg kanten mot den mittersta rynktråden.

Sy fast ärmlinningen mot ärmen med fällstygn. Över rynkpartiet syr man ett stygn i varje rynka.

Stick ned nålen genom en rynka och upp genom ärmlinningens vikta kant.

Vänd på arbetet och sy på samma sätt på ärmlinningens insida.

Kortsidorna sys ihop med täta fällstygn.

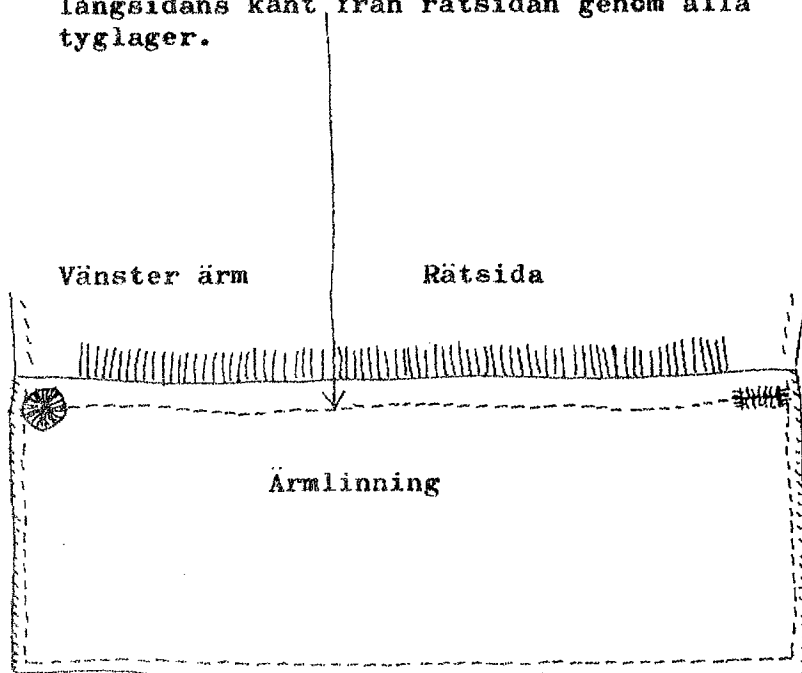
Till sist sys en efterstygnsråd 6 mm från långsidans kant från rätsidan genom alla tyglager.

Ärmlinningens knapphål och knapp:

Knapphålet är 15 mm långt. Knappen har en  $\varnothing$  på 10 mm.

Se placeringen på bilden.

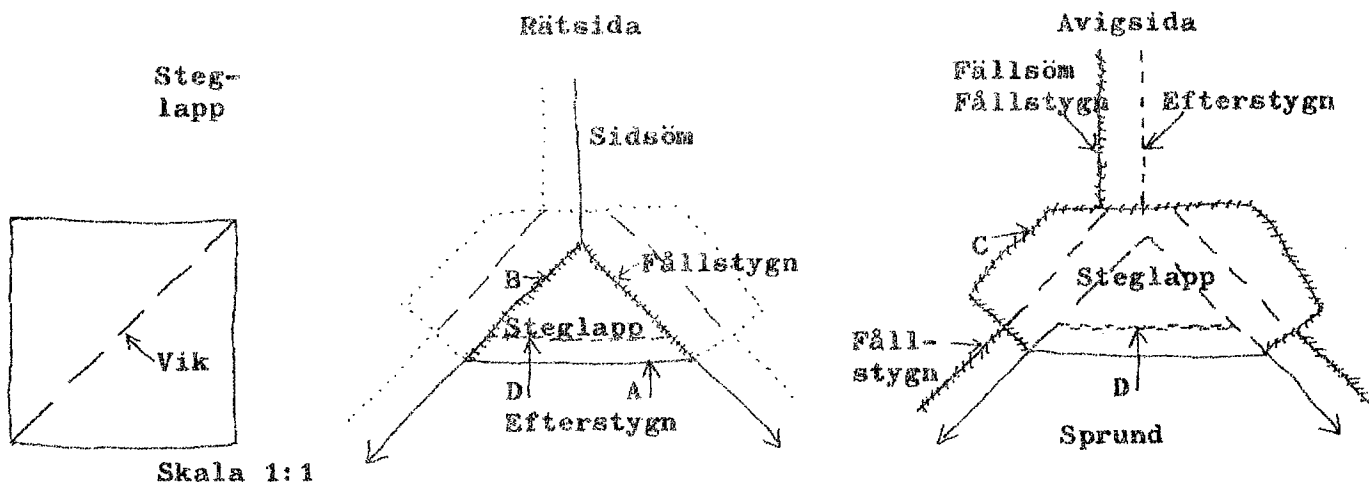
På höger ärmlinning sys knapphål och knapp spegelvänt.





Sömnadsbeskrivning: SKJORTANS IHOPSÖMNAD, SPRUND MED STEGLAPP OCH FÅLL

- 1: Ärmens fastsättning mot bålen:  
Märk ut mitten på ärmen och på bålen.  
Lägg räta mot räta och sätt mittmarkeringarna mot varandra.  
Sy efterstygn. Börja i ärmspjällets hörn och sy med 1 cm sömsmån utmed hela axelsömmen.  
Sluta där du började. Rätsidan av efterstygnen kommer på ärmen.
- 2: Sidsömmen:  
Sy ihop sidsömmen med efterstygn 1 cm från kanten.  
Lämna 18 cm från nederkanten räknat till sprundet.  
Efterstygnens rätsida kommer på bälens framstycke.
- 3: Axelsömmens fällsöm:  
Klipp sömsmånen till lagom bredd för att kunna fällas.  
Fäll axelsömmen mot bålen. Sy fällstygn.
- 4: Sidsömmens fällsöm:  
Klipp sömsmånen. Fäll sömmen mot bälens bakstycke. Sy fällstygn.
- 5: Sprundets fäll:  
Sy med fällstygn en smal fäll utmed sprundets sidor.
- 6: Sprund med steglapp:



Skala 1:1

- A: Vik steglappen på snedden. Den sys fast i sprundets övre del som en förstärkning. Lägg den tillräta som bilderna ovan visar.
- B: Sy fast steglappen från rätsidan med fällstygn i sprundkanten. Sy endast i ena tyget.
- C: Vänd arbetet med avigsidan mot dig. Vik in sömsmånera på steglappen. Sy fast den med små fällstygn mot bålen.
- D: Sy till sist, från rätsidan, en rad efterstygn 3 mm från nederkanten som bilden ovan visar.
- 7: Skjortans fäll nertill:  
Gör en fäll c:a 3 mm nertill på skjortan.  
Sy fällstygn.

Sömnadsbeskrivning: KRAGE, KNAPPHÅL OCH KNAPPAR

Kragens fastsättning:

Kragen viktes på mitten.

Kragens sömsmån på långsidorna - 1 cm - viktes in.

Lägg kragens långsida runt halsurringningen med rätsidan upp på krage och bål.

Kragens nedre vikta kant ska ligga intill den mittersta rynktråden.

Arbeta med rätsidan mot dig.

Sy fast kragen mot bålen med fällstygn.

Ett stygn i varje rynka.

Stick ned nålen genom en rynka och upp genom kragens vikning.

Ett litet rakt stygn bildas på rätsidan.

Sy lika stygn på de rynklösa partierna.

Vänd arbetet och sy på samma sätt fast kragens inre kant mot bålen.

Vik in kragens kortsidors sömsmånar mot varandra. Sy ihop med täta fällstygn.

Sy till sist en efterstygnsrad 6 mm från kragens nedre kant genom alla tyglager.

Knappar och knapphål:

Knapphålen på kragen och ärmlinningarna är placerade mycket nära kanterna. På så sätt hålls sprunden ihop tätare.

Se placeringen av knapphål och trolig knapp på bilden nedan.

Knapphålet på kragen är c:a 15 mm.

Knapphålet på förslaget är 20 mm.

Det har troligen varit en knapp en bit in på kragen för att knäppa förslaget.

