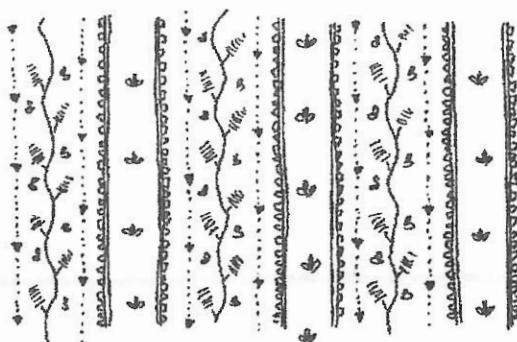
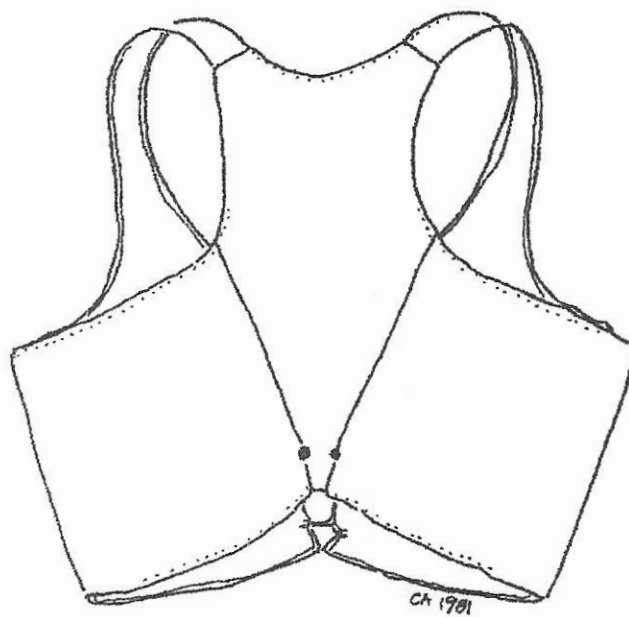
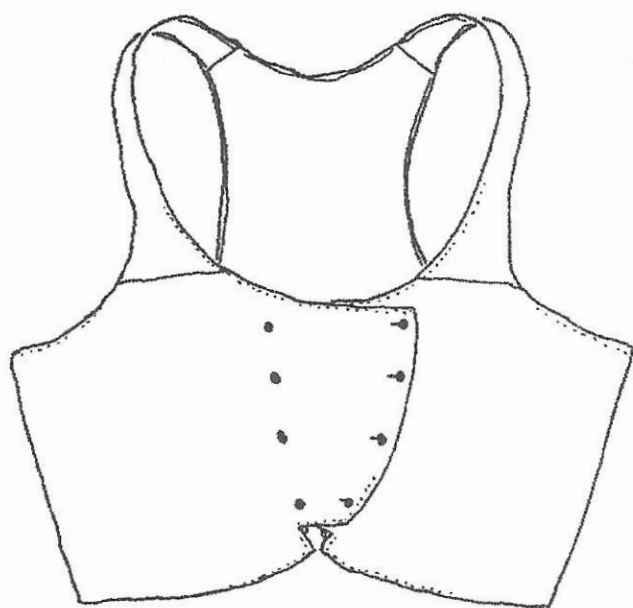


Livstycke från Lockne



Utgivet av JÄMTLANDS LÄNS MUSEUM.
Östersund 1981.

På uppdrag av Dräktkommittén har arbetet utförts av Cristina Agdler.



Heimbygdas Dräktkommitté består av Ungdomsringen,
Jämtslöjd, Jämtlands läns museum och läns-hemslöjds-
konsulenten.

Dräktkommittén verkar för att sprida kunskap om
folkligt dräktskick i Jämtlands län samt vill
inspirera till ett fördjupat intresse för folk-
dräktens karaktär och vad den kan berätta om
människornas levnadsvillkor i länet förr.

En viktig del i kommitténs arbete är att ta fram
mönster och sömnadsbeskrivningar till historiskt
väl underbyggda dräktplagg i länet.

Mönster och sömnadsbeskrivningar är utförda av
Christina Agdler.

Huvuddelen av intäkten på försålda mönster går till
fortsatt arbete med mönsterritning.

Copyright
Stiftelsen Jämtlands läns museum

Material till livstycke från Lockne:

Livstycket är sytt av ett bomullstygg med tryckt mönster - kattun. Livet har två ryggsömmar och skört. Fodret är av oblekt linnetyg. Framstyckena och ryggstycket är fodrade var för sig och sedan ihopsytt i ryggsömmarna. Infodringen fram och skörtet är fodrade med kattunet och har ett mellanlägg av linnetyg. Livstycket knäppes fram med 4 st. mässingsknappar. Livet har också 4 st. lika mässingsknappar på det andra framstycket. Vid skörtet sitter 2 st. kopparknappar. På framstyckenas insidor sitter en hake och en hyska och på insidan av skörtet en hake. Livets alla sömmar är sydda med lingarn. Knapphålen är sydda med 2-tr. rött lingarn - c:a 18 mm långa.

Livtyget är vävt i tuskaft.
Varp: blekt bomullsgarn
Inslag: " "

Varptäthet: c:a 28 tr/cm.
Inslagstäthet: c:a 26 tr/cm.

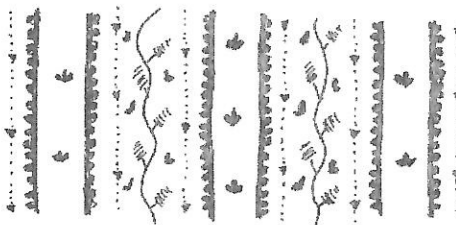
Bomullstyget är tryckt på följande sätt:



Först är de gula ränderna tryckta.



Sen är det övertryckt med en blå färg på det gula så att gröna ränder bildas i mitten. Ränderna på livet är blå-gröna.



Till sist trycktes den fina mönstringen i en mörkröd färg på de gula och gröna ränderna.

Tryckrapportens höjd är 18 cm.

Skala 1:1

Fodret är ett linnetyg i tuskaft:

Varp: oblekt lingarn.

Täthet: c:a 13 tr/cm.

Inslag: " "

Täthet: c:a 9 tr/cm.



Linnetyg till mellanlägg vid infodringen fram.

8 st. knappar av mässing med ristad dekor. \varnothing 13 mm och höjd 5 mm.

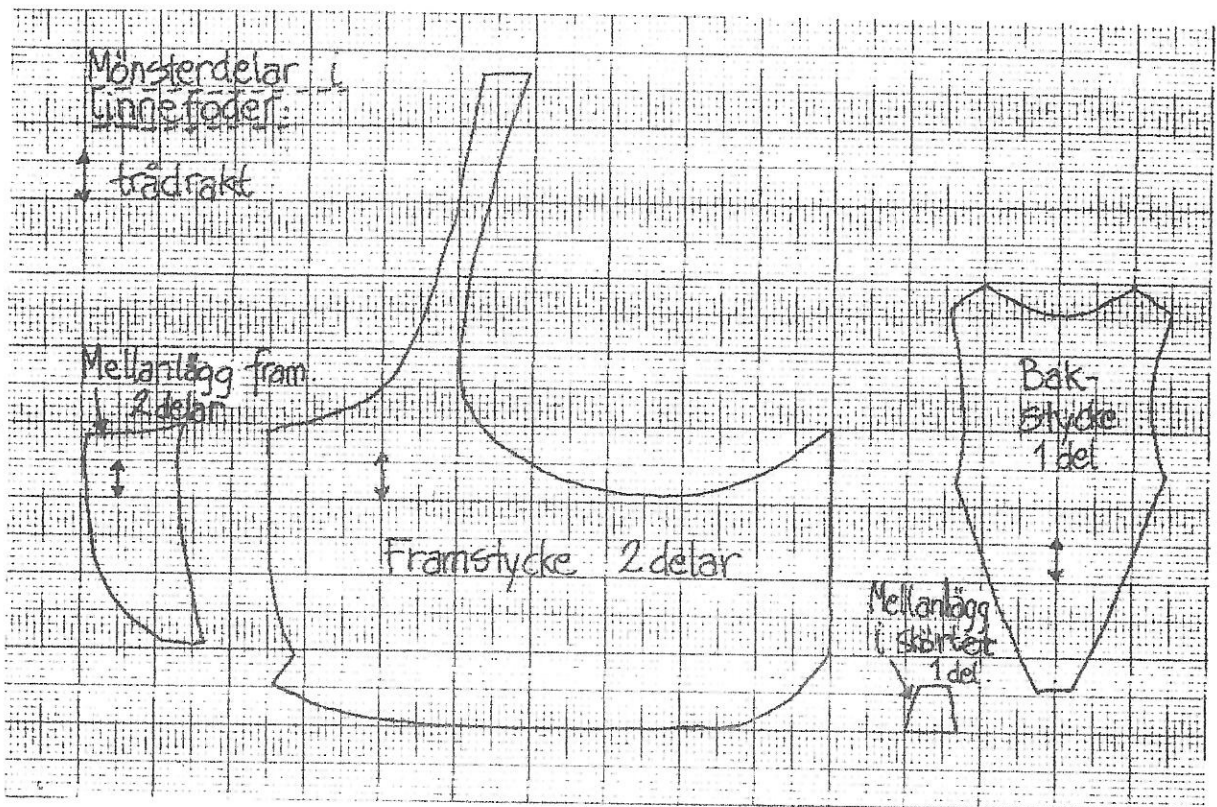
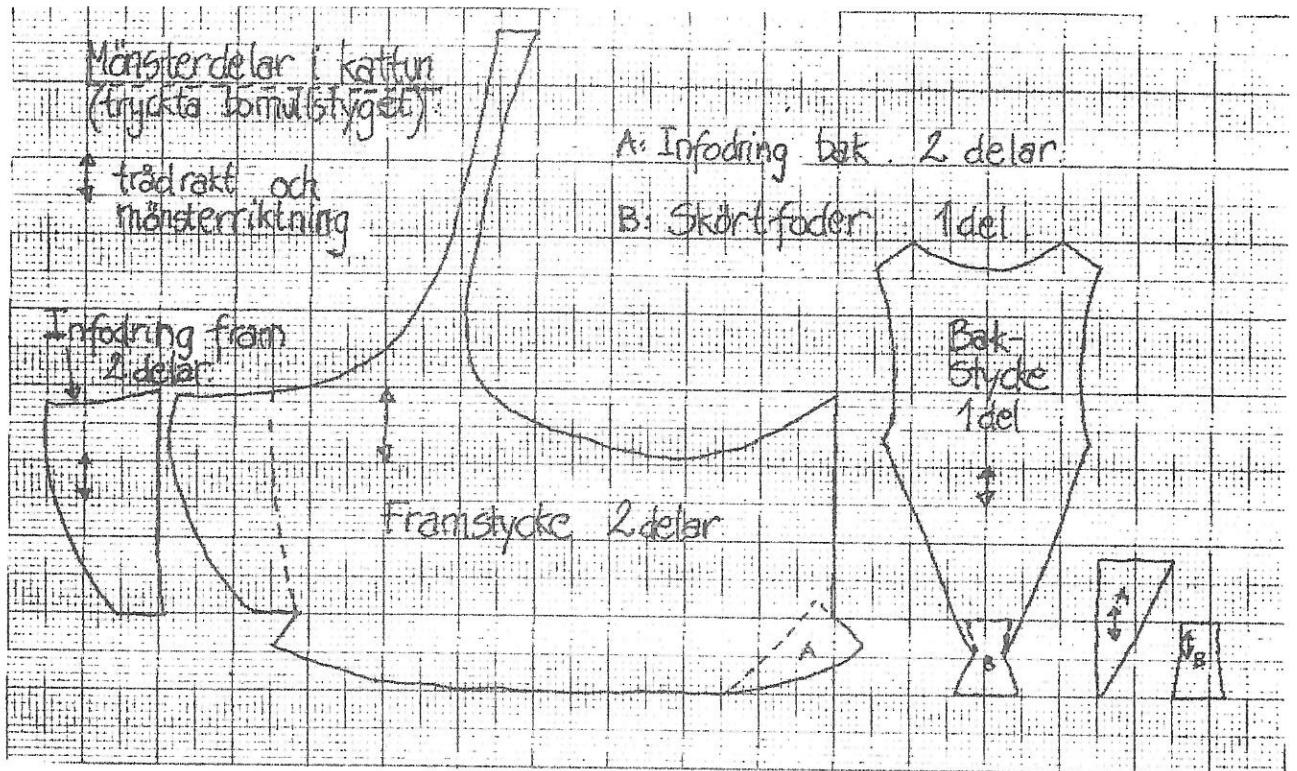


2 st. knappar av koppar med dekor. \varnothing 12 mm och höjd 8 mm.

Skinnsremсор: 5 mm breda och längderna 15 cm, 15 cm och 4 cm.

2 st. hakar och 1 st. hyska.

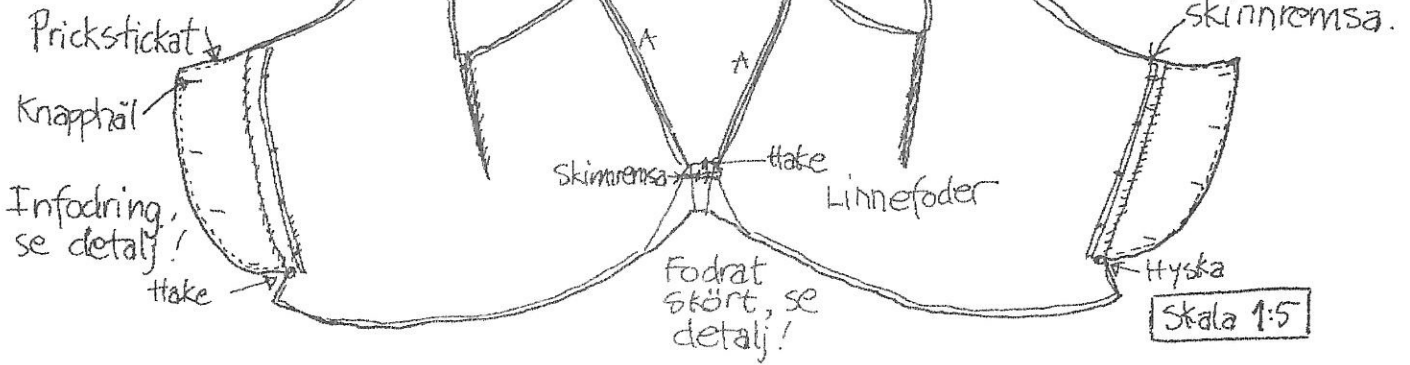




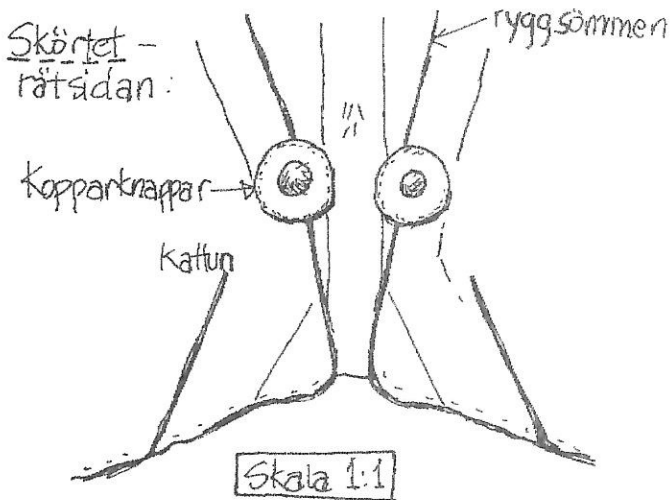
Så här är livstycket sytt:

Fodret är festsytt mot kattunet med prickstickning och kattunet rör 1mm.

Framstyckena och bakstycket fodrade försig innan ryggsömmarna (A) sytts ihop.

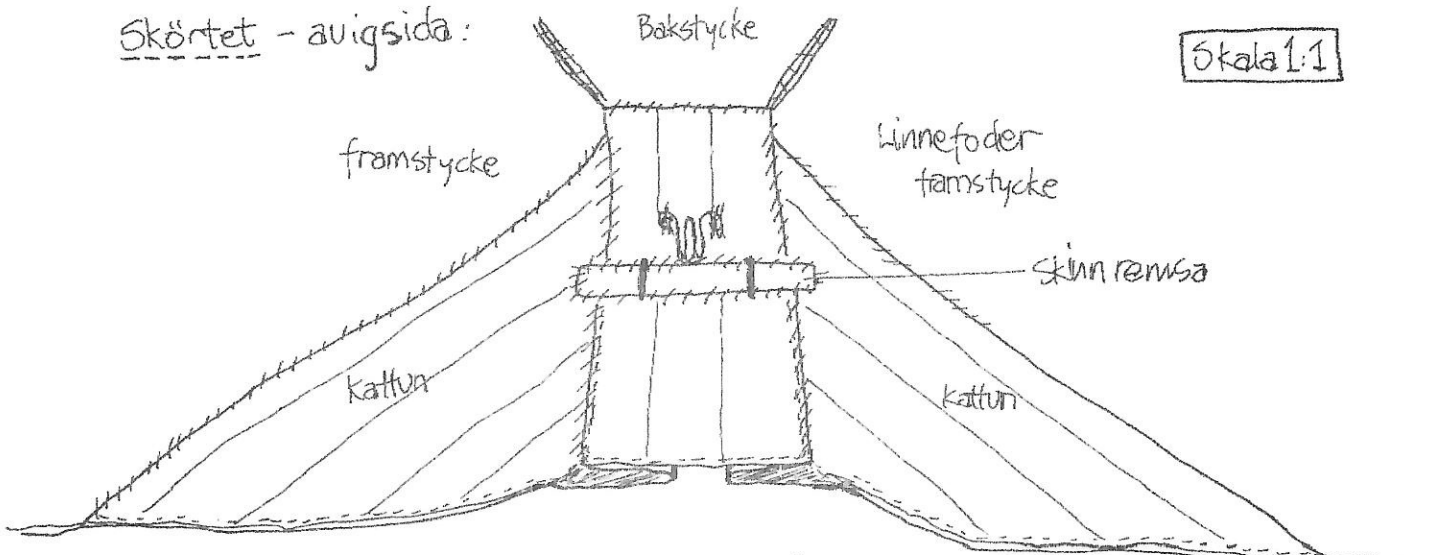


Detaljbilder på skörtet:



Copyright
Stiftelsen Jämtlands läns museum

Skörtet - avigsida:



skörtet i genomskärning:



Detaljbilder på höger framstycke - rätsidan och avigsidan:

Skala 1:1

Rätsida:

Prickstickat

Knapphål
sydda med
rött lingarn.

Knappar
i mässing

Kattun

↑
Mönster-
riktning

Avigsida:

Linnefodret
rör över kattunet.

Skinnremsa
där knapparna
är fästade

Prickstickat

Kattun

↓
mönsterriktning } endast på
denna framstycke.

Och linne-
mellanlägg

← flake

Vänster framkant är sytt på
liknande sätt.

Frånsett kattunens mönsterriktning
på infodringen som är motsatt den här.

Skala 1:1

Linne-
foder.

flake

Copyright

Stiftelsen Jämtlands läns museum