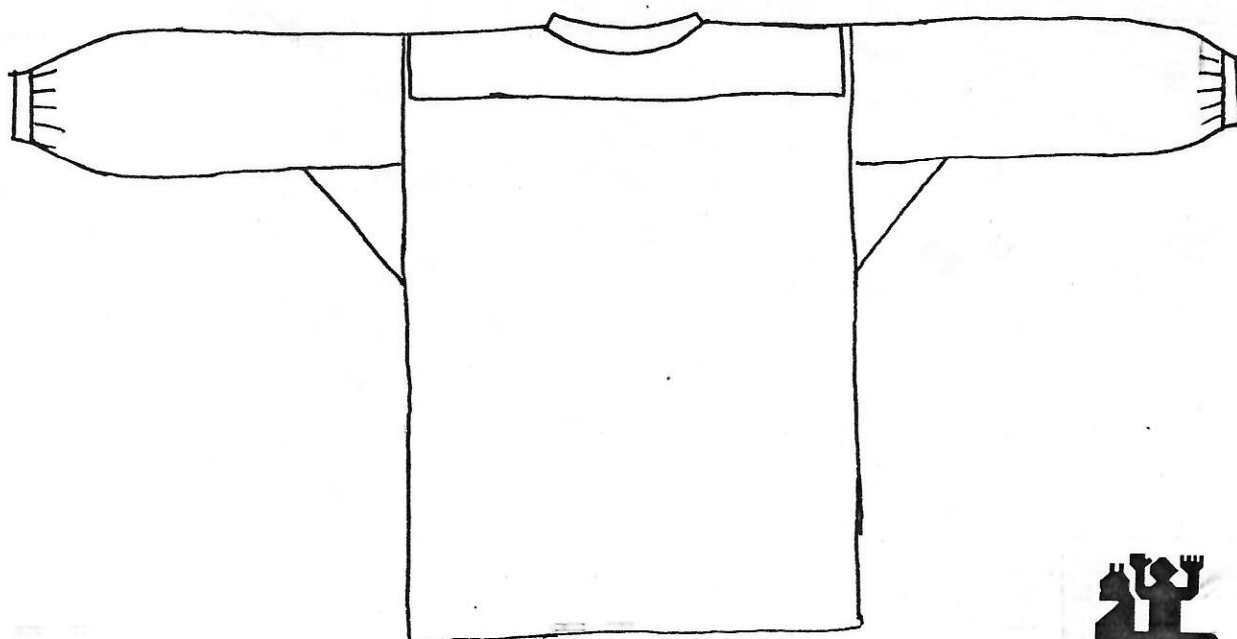
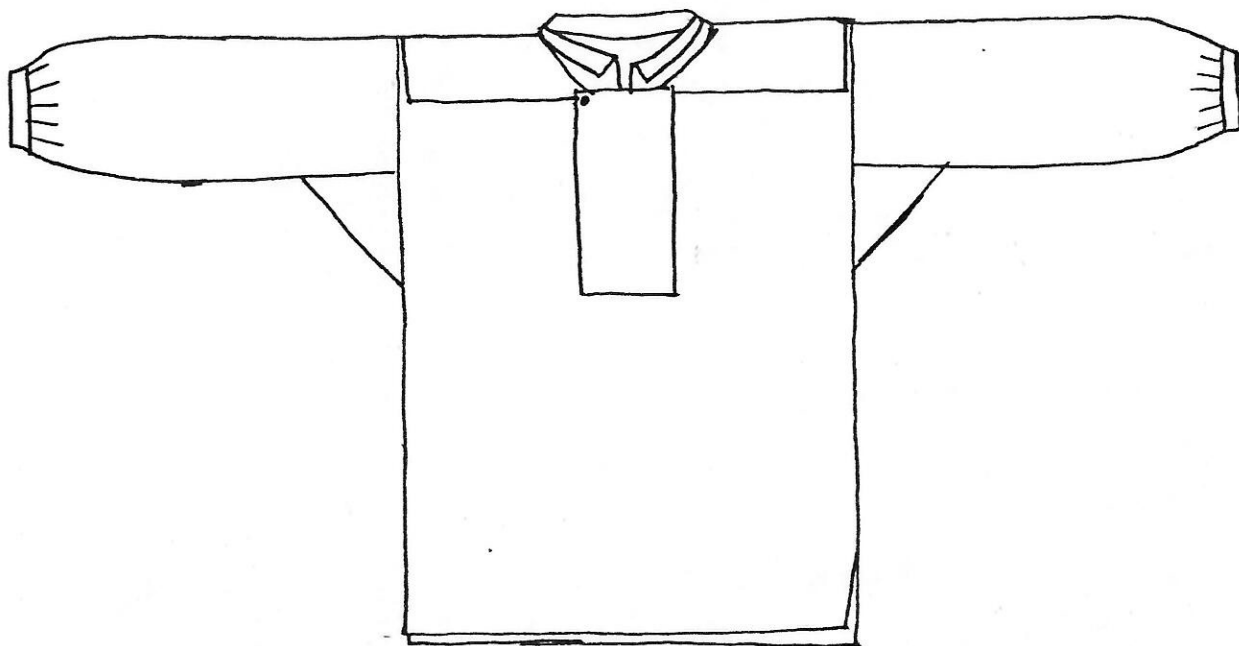


M A N S S K J O R T A

Skänkt från Tullingsås, Ströms socken. Ursprungligen kommer skjortan eventuellt från Sikås, Hammerdals socken. Originallet finns på Jämtlands läns museum, inventarienummer 3644.



Utgivet av HEMSLÖJDSKONSULENTEN Östersund 1981.

Arbetet är utfört av konsulentpraktikant Ann Marie Johansson.



M A N S S K J O R T A

Material: Hampa ("slire"-skäktblånor)

Till krage och bröstlapp: Oblekt bomull.

Bindning: Fyrskaftad kypert.

Varptäthet: Ca 9-12 tr/cm.

Inslagstäthet: Ca 6-7 tr/cm.

Varp- och inslagstätheten varierar p.g.a. att garnet är mycket ojämnt.

Till sömnad: Oblekt lintråd.

Nummer?

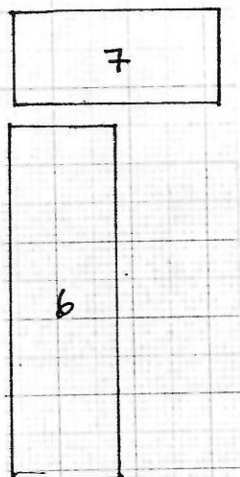
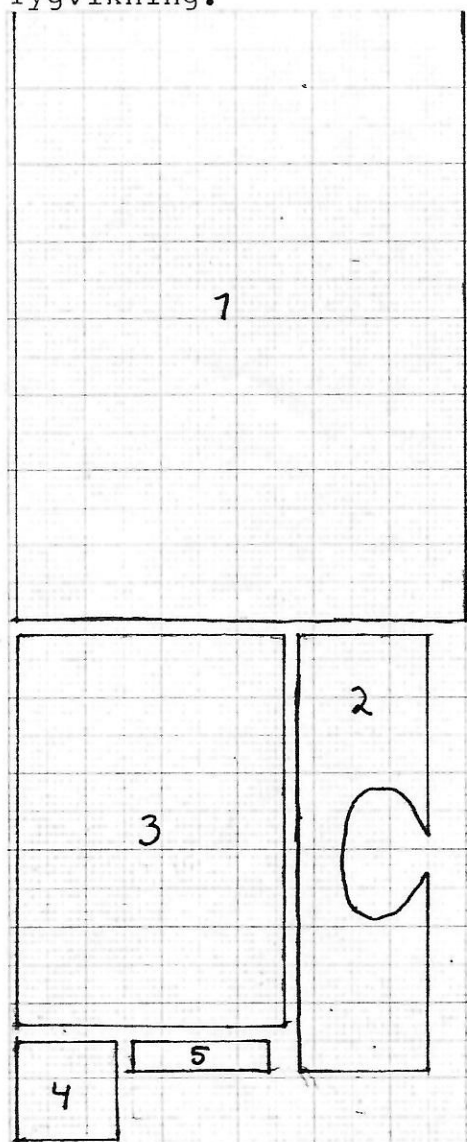
OBS! Krymp tyget före tillklippningen.

M Ö N S T E R D I A G R A M

Hampa.

Oblekt bomull.

Tygvikning.



1. Fram- och bakstycke.
2. Axelok.
3. Ärmar.
4. Ärmspjäll.
5. Manschetter.
6. Krage.
7. Bröstlapp.

OBS! Klipp ut krage och bröstlapp i enkelt tyg.

Skala 1:10

MÅTT OCH STORLEK EFTER ORIGINAL:

Framstyckets längd 78 cm.

Bakstyckets längd 80 cm.

Skjortans bredd 59 cm.

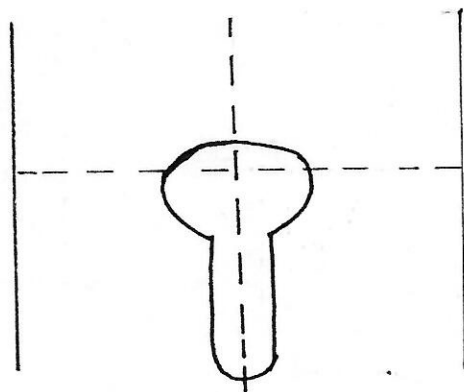
Ärmens längd 51 cm, bredd 18 cm.

SÖMNADSBESKRIVNING.

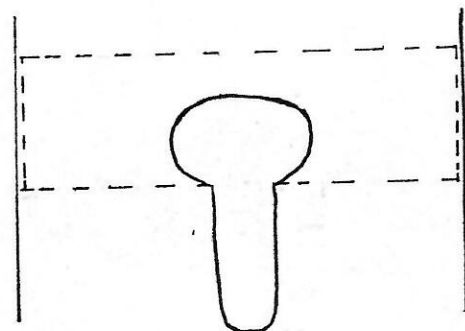
Klipp ut alla delar och lägg till 1 cm i sömsmån, utom på bröstlappen, där man lägger till 2 cm i sömsmån.

• HALSRINGNINGEN:

Märk ut mitten på tyget enligt den streckade linjen på bilden. Klipp därefter ut halsringningen enligt den heldragna linjen på bilden.

**• FRAM- OCH BAKSTYCKET:**

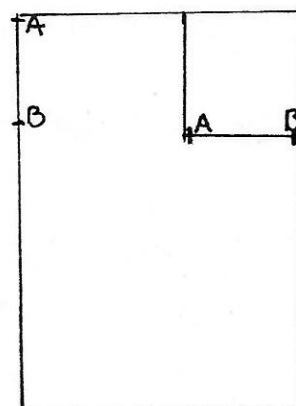
Lägg axelokets avigsida på fram- och bakstyckets rätsida, vik in sömsmånen (1 cm) och sy fast axeloket efter den prickade linjen på bilden.



Vik ihop fram- och bakstycket räta mot räta. Och sy ihop sidsömmarna med efterstygn. Lämna öppet 12 cm för sprundet längst ner, och 31 cm för ärmens och ärmspjället. Vik sömsmånen åt sidan och kasta fast den.

• ÄRMEN OCH ÄRMSPJÄLLET:

Lägg ärmspjället och ärmens räta mot räta. Sy fast ärmspjället med efterstygn. Vik sömsmånen åt sidan och kasta fast den. Lägg ärmspjällets markering A mot ärmens markering A, och ärmspjällets markering B mot ärmens markering B. Sy fast ärmspjället med efterstygn mellan A och B. Sy lika, men spegelvänt, på den andra ärmens.

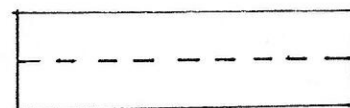


Sy ihop ärmen. Lämna 6 cm öppet för sprundet. Sy några rynktrådar 1 cm från kanten, och med 1 cm mellanrum. Sedan sys manschetterna fast och sprunden fållas med fållstygn.

Sy ihop ärmarna med fram- och bakstycket. Vik alla sömsmåner åt sidan och kasta fast dem. Klipp bort 2 cm på framstycket. Fålla sprunden och nederkanten på fram- och bakstycket.

•KRAGE:

Vik kragen dubbel efter den prickade linjen på bilden, vik in sömsmånen. Träckla fast nederkanten runt skjortans halsringning. Sy fast kragen på båda sidor med kaststygn. Kasta ihop framkanterna.



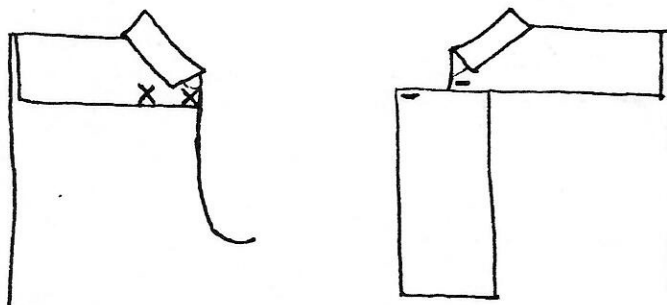
•BRÖSTLAPP:

Vik in fållen på bröstlappens långsidor. Kasta fast långsidorna, vik in kanten mot halsringningen. Sy fast halva bröstlappen mot kragen, fålla den andra halvan. Vik in och sy fast den nedre kanten av bröstlappen mot tyget.

Tränsa knapphålen och sätt fast knapparna enligt fig.

X = Vita knappar.

- = Knapphål.



Förr var det vanligt att linne- och hamptyger på för- eller sensvintern lades ut på snön till blekning.

Tyget bleknar dock redan efter några tvättar.

V Ä V N O T A T I L L M A N S S K J O R T A 3644.

BINDNING: Fyrskaftad kypert.

VARP: Tissolin nr 5, hampa nr 9, lintow nr 12 och 6.

INSLAG: Hampa nr 4½.

SKED: 40/10, 1 tr i solv, 2 tr i rör. STAD: 3 tr i rör 2 ggr.

INSLAGSTÄTHET: 5-6 tr/cm.

SKEDBREDD: 68 cm.

FÄRDIG BREDD: 66 cm före tvätt, ca 61 cm efter tvätt.

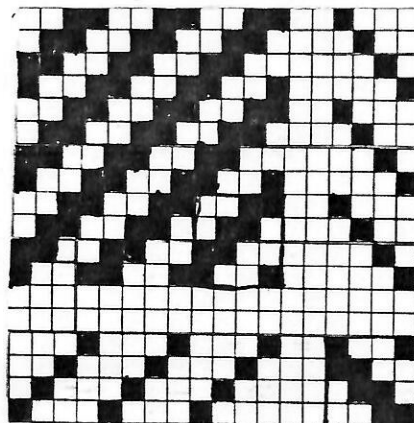
TRÅDANTAL: 544 tr + 4 stadtrådar = 548 trådar.

VÄVLÄNGD: 2,45 m.

VARPLÄNGD: Vävlängd:	2,45 m
krympmån 10%	0,24 m
framknytning	0,10 m
äfsingar	<u>0,40 m</u>
	3,19 m.

GARNÅTGÅNG VARP: hampa nr 9: 0,09 kg.
 lintow nr 6: 0,10 kg.
 lintow nr12: 0,06 kg.
 tissolin nr 5: 0,16 kg.

GARNÅTGÅNG INSLAG: hampa nr 4½: 0,37 kg.
 BINDEMÖNSTER:



Detta är ett förslag på en värmotta
sån ett särtyg.

Det är en mansskjorta från Hamnerdal,
inventarienummer 3644 som varit förbrukad
till detta tyg

Mans skjorta av
hampslir från Tullings-
ås, Ströms socken.

Ursprungligen kommer
skjortan ev. från Siksås,
Hamnerdals socken.

Den är stämlet av Gertrud
Olsson, änka efter
landtingsman Olof
Olsson.

(Upps. p. Britta W)
su. Ulla O

TISSGLIN
NR5

HAMPA
NR4 1/2 NR9

LINTOW
NR6 NR12

