

Mansväst från
Revsund

Utgivet av JÄMTLANDS LÄNS MUSEUM.
Östersund 1980.

Arbetet utfört av Gristina Agdler på uppdrag av Dräktkommittén.



Heimbygdas Drätkommitté består av Ungdomsringen, Jämtslöjd, Jämtlands läns museum och läns-hemslöjds-konsulenten.

Drätkommittén verkar för att sprida kunskap om folkligt dräktskick i Jämtlands län samt vill inspirera till ett fördjupat intresse för folkdräktens karaktär och vad den kan berätta om människornas levnadsvillkor i länet förr.

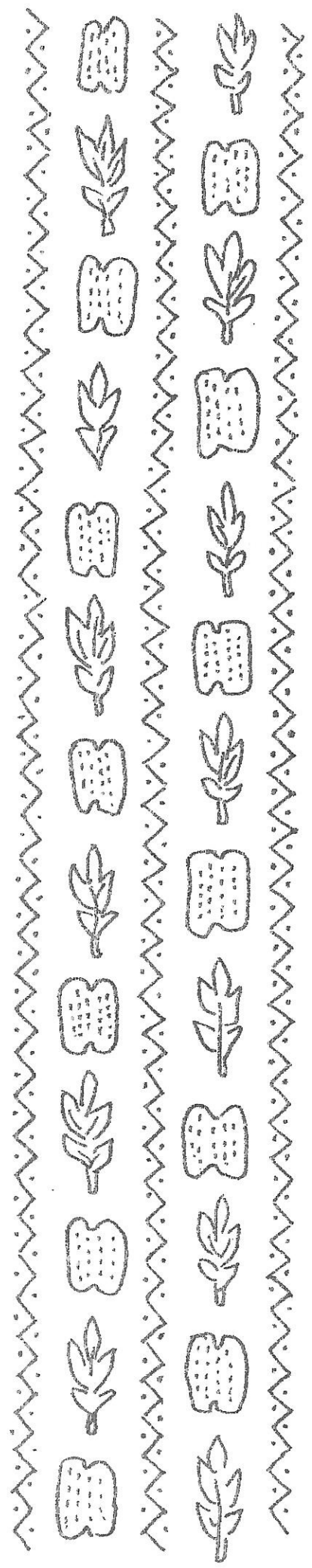
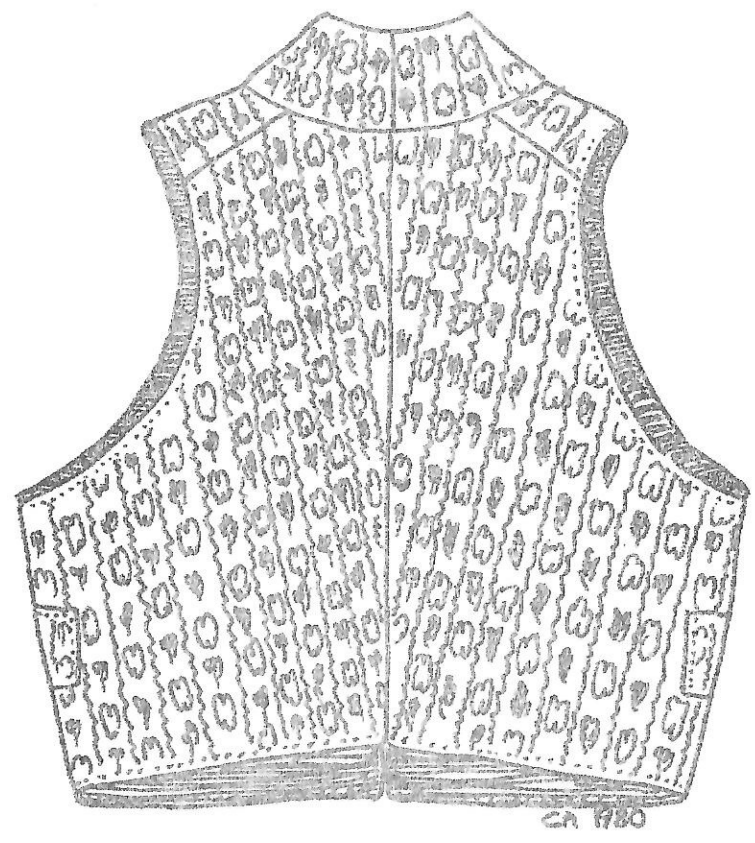
En viktig del i kommitténs arbete är att ta fram mönster och sömnadsbeskrivningar till historiskt väl underbyggda dräktplagg i länet.

Mönster och sömnadsbeskrivningar är utförda av Christina Agdler.

Huvuddelen av intäkten på försålda mönster går till fortsatt arbete med mönsterritning.

MANSVÄST FRÅN REVSUND

JLM 2974



Copyright
Stiftelsen Jämtlands läns museum

Brudgumsväst från 1798, från Målgåsen i Revsunds socken.

Material: Tryckt bomullstyg - kattun till västen, krage, fickstolpar och slag.

Oblekt linnefoder i tuskaft till västen och fickpåsen.

Varptäthet: 15 tr/cm. Inslagstäthet: 12 tr/cm.

Blekt linnetyg i tuskaft till mellanlägg i västen fram.

Varptäthet: 18 tr/cm. Inslagstäthet: 14 tr/cm.

Grovt oblekt linnetyg i tuskaft till kragens mellanlägg.

Varptäthet: 14 tr/cm. Inslagstäthet: 12 tr/cm.

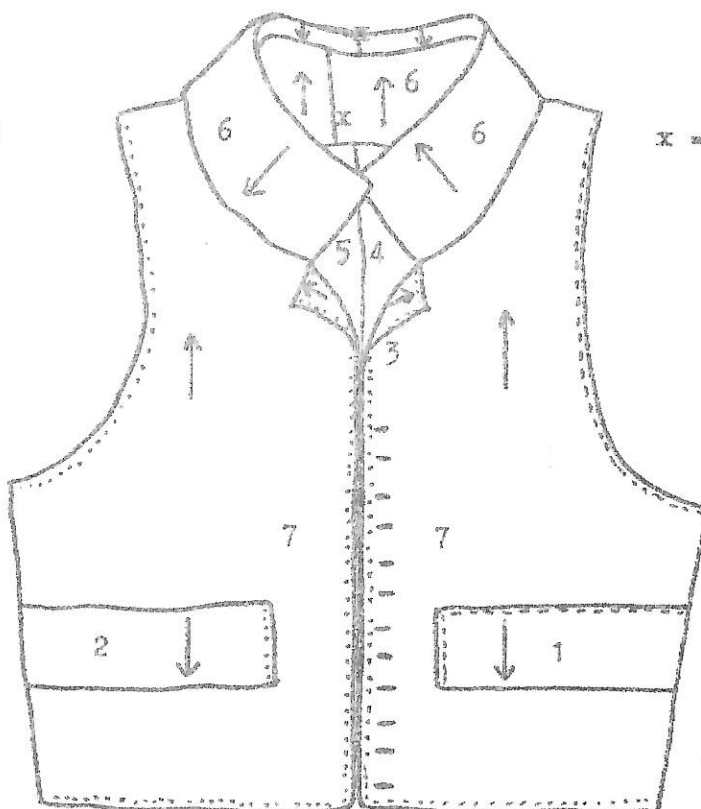
Till sömnad: lintråd.

Västen har 12 st. knapphål på vänster framkant, som är sydda med grå lintråd.

De 12 knapparna på höger framkant är alla borttagna.

Skala 1:5

↑ = mönsterriktning



x = original-
västens
skarvningar

SÖMNADSBESKRIVNINGENS INNEHÅLL:

Material

Mönsterdiagram

1: Blindficka

2: Stolpficka

3: Slag

4: Foder

5: Ryggsöm

6: Krage

7: Knapphål och knappar

Blad nr. 3

" 3, 4

" 5

" 6

" 7

" 8

" 8

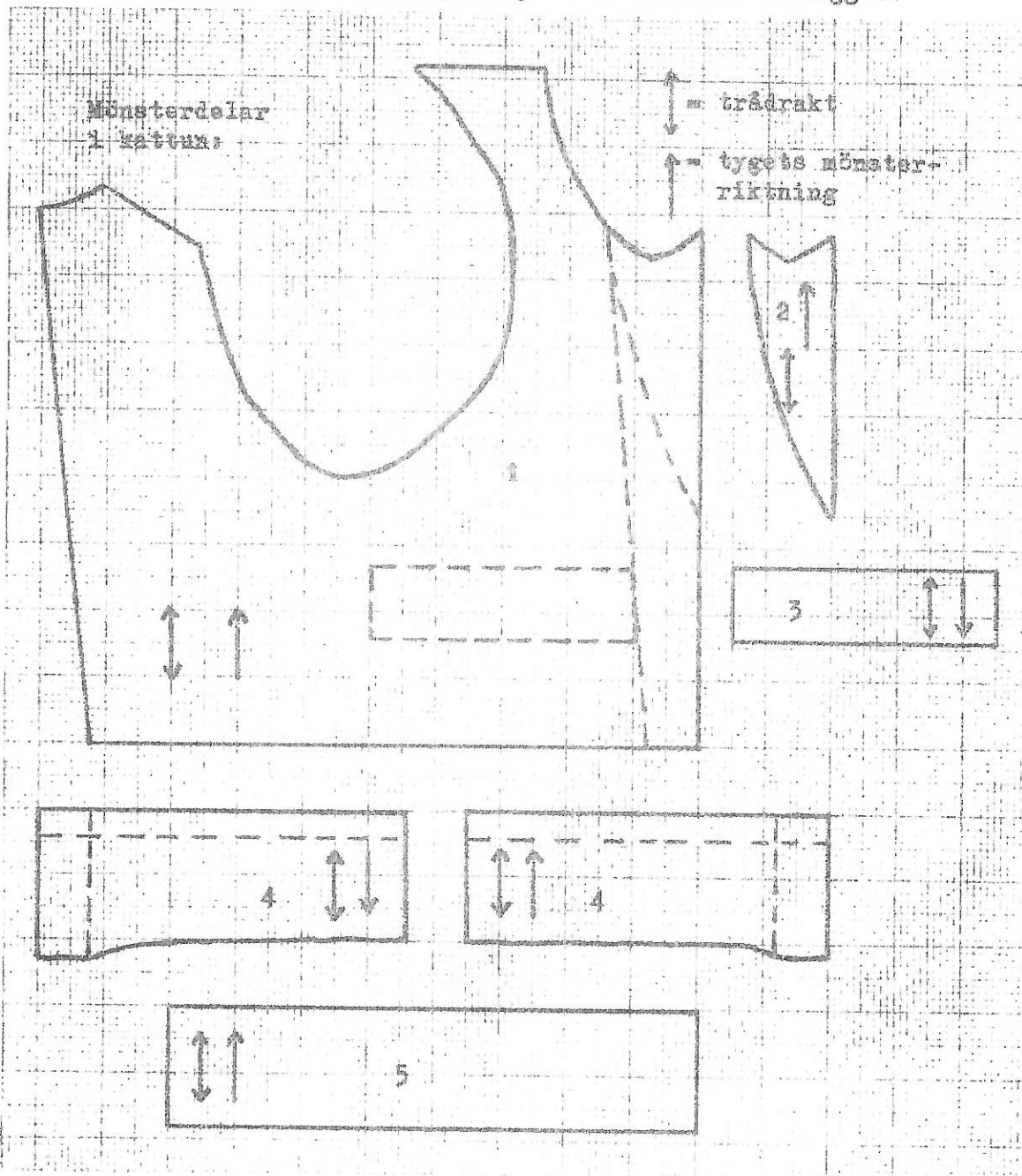
" 9

" 9

Copyright
Stiftelsen Jämtlands läns museum

MATERIAL: Kattun - tryckt bomullstyg.
 Oblekt linne till foder och belägg.
 Grovt oblekt linne till mellanlägg i krage.
 12 st. knappar.
 Till sömnad: lintråd.

MÖNSTERDIAGRAM: Storlek efter original. Skala 1:5
 Vid tillklippning: 1 cm sömsmån tillägges.



- | | | | |
|-----------------|---------|----------------------------------|---------|
| 1: Halva västen | 2 delar | 4: Överkrage - höger och vänster | 1+1 del |
| 2: Slag | 2 delar | 5: Underkrage | 1 del |
| 3: Fickstolpe | 2 delar | | |

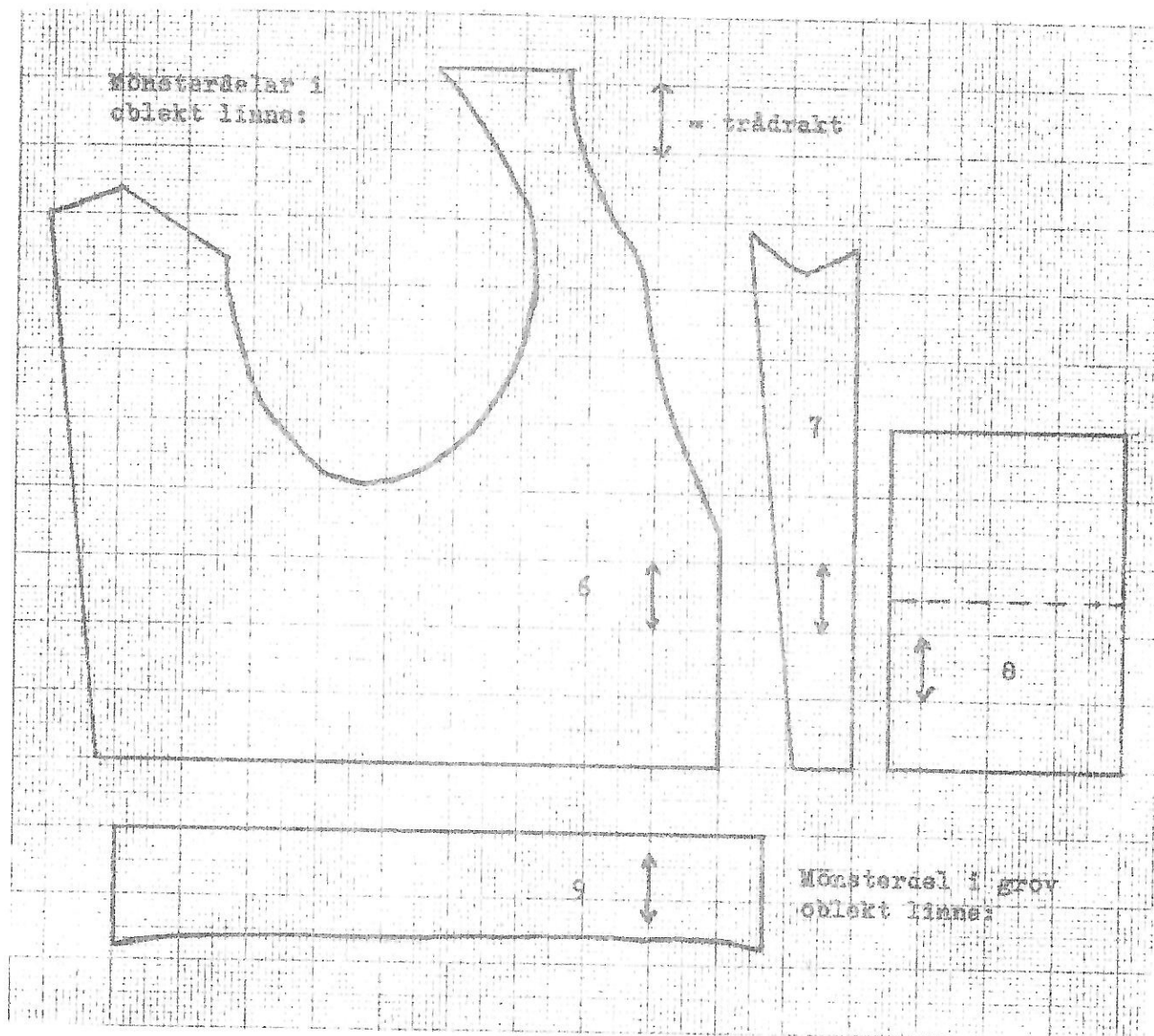
Copyright
 Stiftelsen Jämtlands läns museum

MÖNSTERDIAGRAM:

Skala 1:5

Vid tillklippning: 1 cm sömsmån tillägges på del 6 och 8.

Del 7 och 9 tillklippes helt utan sömsmån.



- 6: Halva västen
 7: Belägg till höger och vänster framskant
 8: Fickpåse till fickan
 9: Mellanlägg till krage

2 delar
 2 delar
 1 del
 2 delar

Copyright
 Stiftelsen Jämtlands läns museum

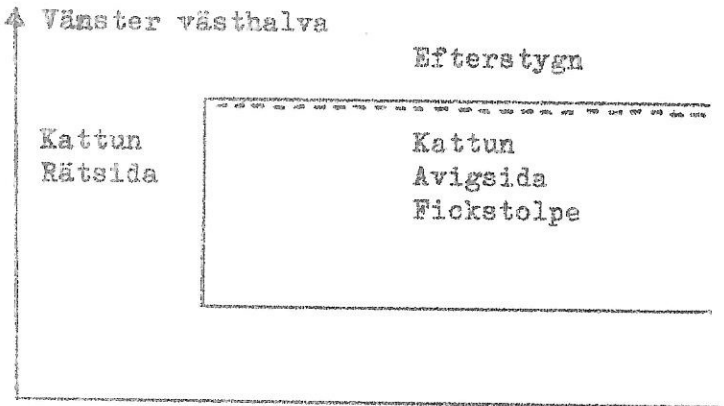
SÖMNADESBESKRIVNING: BLINDFICKA PÅ VÄNSTER VÄSTHALVA

Västen har en blindficka på vänster västhalva.

Fickstolpens mönsterriktning är motsatt den övriga västens.

Lägg fickstolpen räta mot räta på vänster västhalva, enligt markeringen.

Sy fast fickstolpen med en efterstygnrad, som sen blir fickans nedre inre söm.

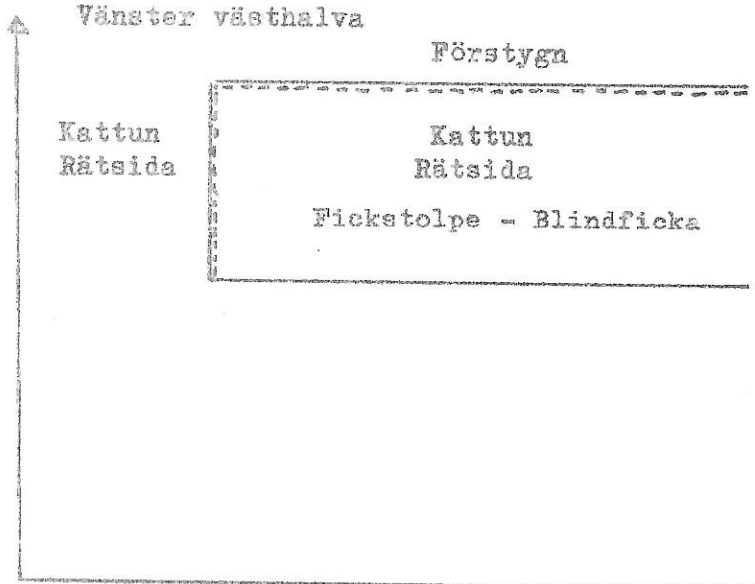


Skala 1:2

Vik upp fickstolpen och vik in sömsmånerna på kortsidorna och långsidan.

Sy fast fickstolpen mot västhalvan med små förstygn - utmed kortsidorna och den övre långsidan.

Copyright
Stiftelsen Jämtlands läns museum



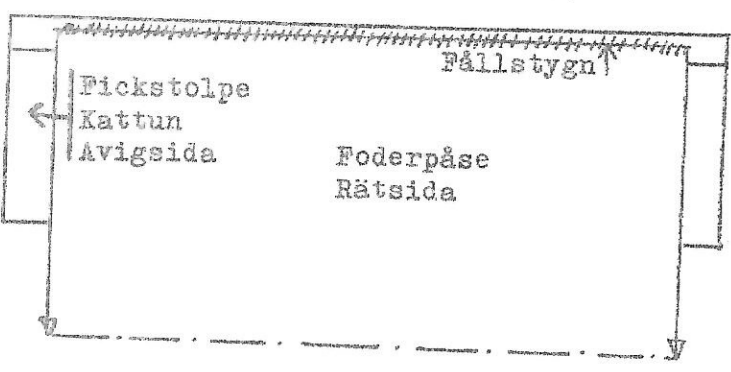
Skala 1:2

SÖMNADSBESKRIVNING: STOLPFICKA PÅ HÖGER VÄSTHALVA

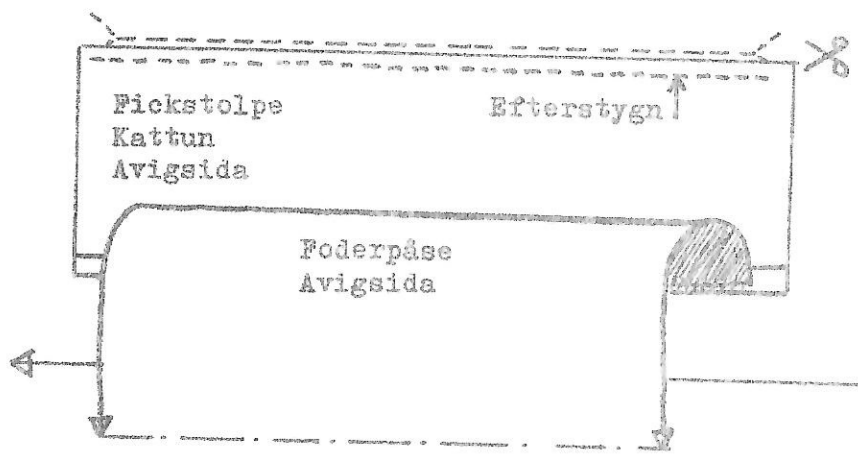
Motsatt mönsterriktning på kattunen i stolpfickan i förhållande till västen i övrigt.

Skala 1:2

Vik in den övre sömsmån på fickstolpen.
Vik in foderpåsens sömsmån på ena kortsidan och lägg foderpåsens avigsida mot fickstolpens avigsida.
Låt kattunen rå 2-3 mm.
Sy fast med fällstyg.



Höger västhalva
Kattun
Rätsida



Lägg fickstolpe + foderpåse på höger västhalva vid markering.
Kattunen kommer då rätsida mot rätsida.

Sy fast fickstolpen med efterstyg.
Klipp upp hålet för fickan.

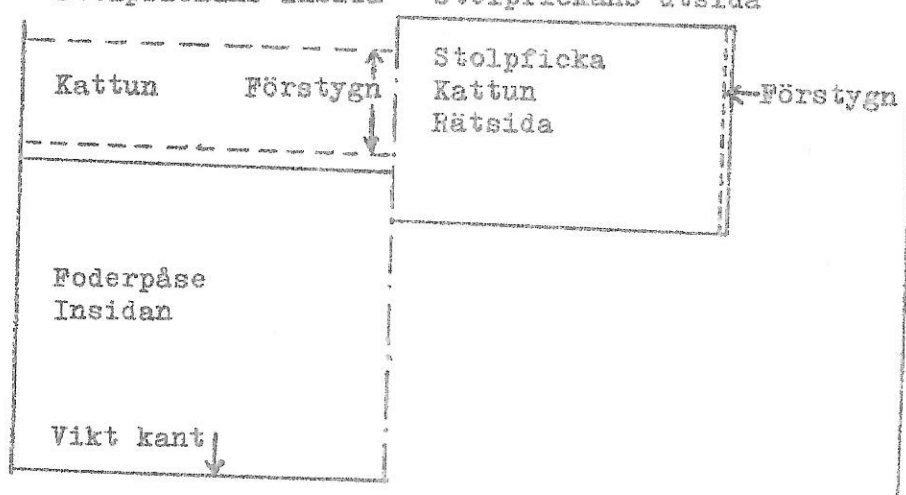
Vik till och upp fickstolpen.
Stoppa ner foderpåsen i hålet.

Höger västhalva
Kattun
Rätsida

Öppet

Stolpfickans insida

Stolpfickans utsida



Sy 2 rader förstyg på insidan av fickan, så att foderpåsen sitter fast. Den första raden 1/2 cm från kanten och den andra 3 cm från den nedre kanten.

Sy ihop foderpåsens kortsidor med efterstyg från avigsidan.
Vik in stolpfickans kortsiders sömsmån.
Sy fast med små förstyg från rätsidan.

SÖMNADSBESKRIVNING: BELÄGG, SLAG OCH AXELSÖM

Skala 1:5

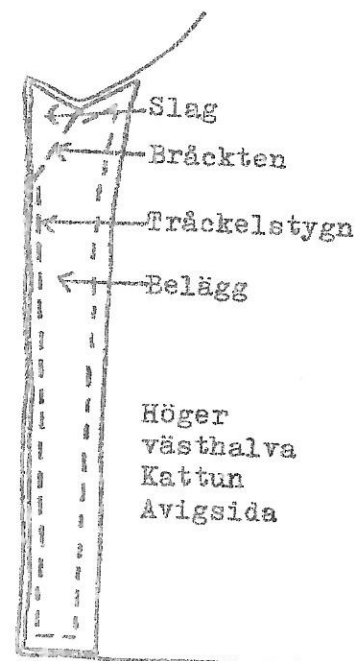
Belägg:

Belägget är till för att ge stadga vid framkant och slag.
Det är tillklippt av enkelt linne utan sömsmån.
Belägget sys på både höger och vänster västhälva.

Lägg belägget på västhelvans avigsida vid framkanten.

Träckla fast det runtom några cm från kanten.
Träckla ej runt slaget, utan träckla i bräckten - det är där slaget viks till.

Gör motsvarande på den andra västhälvan!



Slag:

Lägg slaget på plats på västhelvans avigsida.

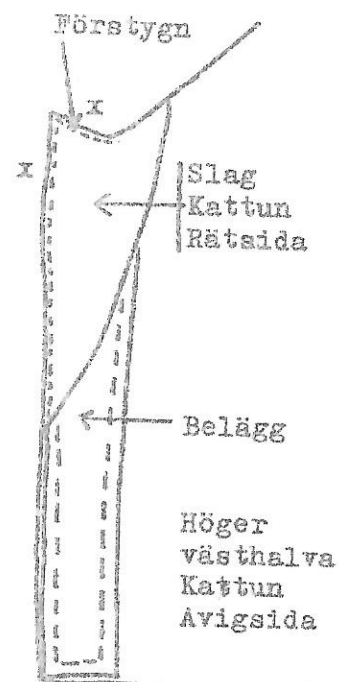
Lägg kant i kant och avigsidorna mot varandra.

Träckla fast slaget c:a 3 cm innanför kanterna runtom.

Vik in sömsmånerna mot varandra vid de x- markerade sidorna.

Sy ihop med små förstygna genom tygerna.

Gör motsvarande på den andra västhälvan!



Axelsöm:

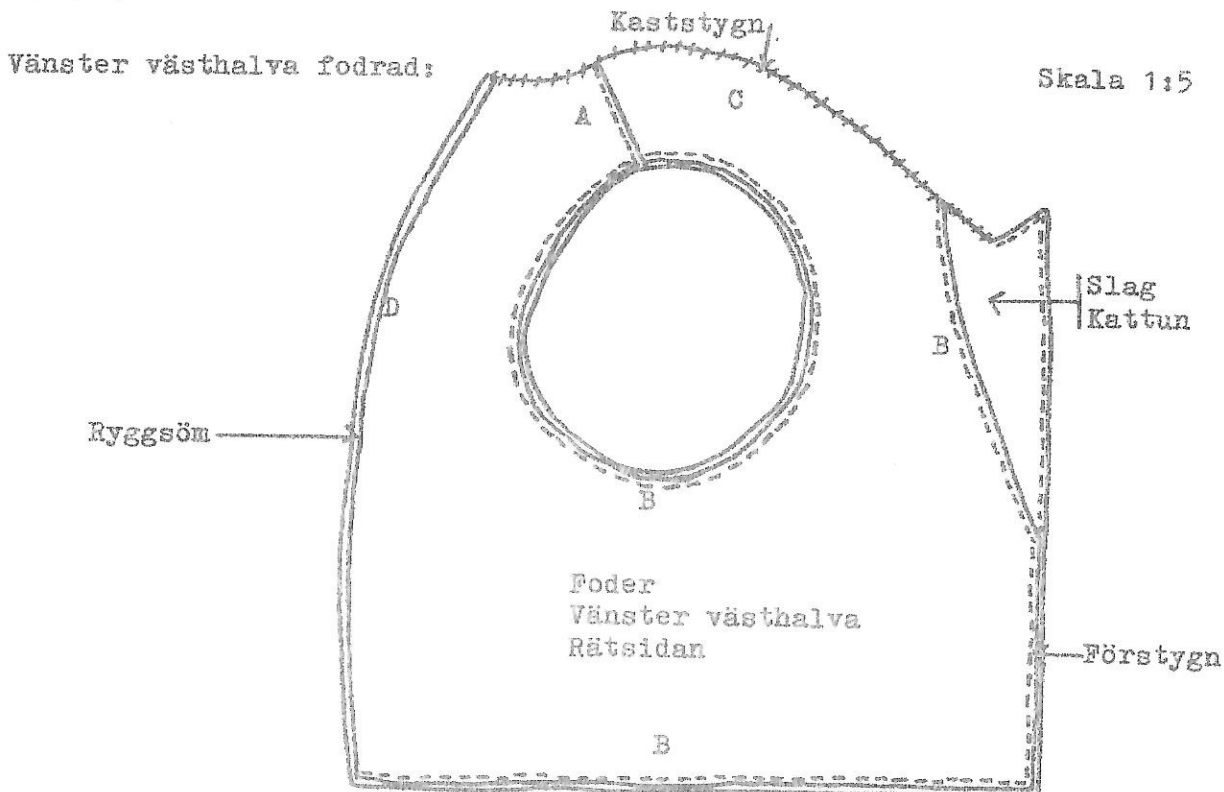
Lägg axelsömmarna på västhelvans kattun rättsida mot rättsida.

Sy ihop med efterstygn.

SÖMNADSBESKRIVNING: FODER OCH RYGGSÖM

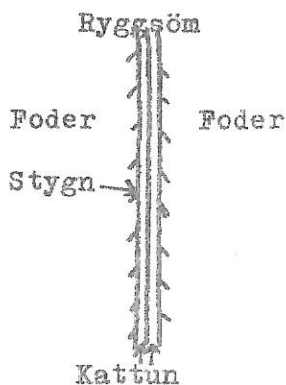
Foder:

Västhälvorna fodras nu var del för sig innan västen sys ihop i ryggsömmen.



Lägg fodret på västhalvan - avigsida mot avigsida.
Träckla fast fodret mot kattunen c:a 3 cm innanför alla kanter.

- A: Vid axelsömmen: Låt den bakre axelsömmen råda. Sy en förstygnssrad som endast tar i fodertyget.
- B: Runt ärmhålet, vid framkant och nertill: Vik in sömsmånerna på kattunen och fodret mot varandra. Låt kattunen rå 1 mm. Sy små förstygn från fodrets sida.
- C: Vid halsringningen: Låt tygerna ligga mot varandra - utan invikt sömsmån. Kasta ihop dem mot varandra.
- D: Vid ryggen: Vik in sömsmånerna mot varandra. Låt kattunen rå 1 mm. Sy ihop med träckelstygn.



Ryggsöm:

Lägg de båda fodrade västhalvorna rätsida mot rätsida.
Lägg kattunen kant i kant i ryggen.
Arbeta från fodrets sida.

Sy ihop ryggen med stygn som bilden visar.
Fodret sys fast samtidigt som sömmen sys.

SÖMNADSBESKRIVNING: KRAGE, KNAPPHÅL OCH KNAPPAR

Skala 1:5 Kragens delar:



Mitt bak

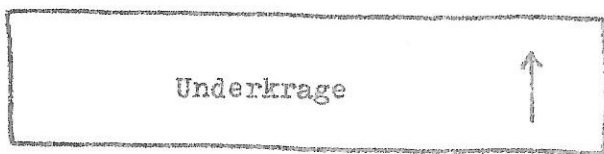
Överkrage i kattun:
Sy ihop sömmen mitt bak
med efterstygn.
Kragen viktes mot underkragen
vid streckad linje.



Mellanlägg

Mellanlägg av dubbelt grovt
linne som tråcklas ihop.
Tillklippt utan sömsmån.

↑ = tygets mönsterriktning

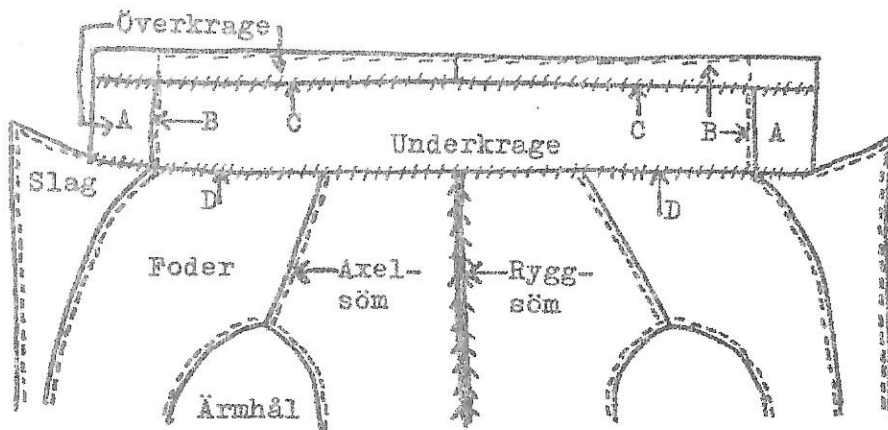


Underkrage

Underkrage av kattun:
På originalet är denna bit
ihopsydd av tre bitar.

Lägg ihopsydd överkrage rätsida mot rätsida med västens halslinje.
Sy fast med efterstygn mellan överkragens x-markeringar och mellan
slagen på västen.
Lägg mellanlägget på plats mot överkragens avigsida.
Sy fast med kaststygn i sömsmånen nertill.

- A: Vik in överkragens kortsidor över mellanlägget.
- B: Vik in sömsmånen på underkragens kortsidor. Lägg den på överkrage och mellanlägg. Sy fast med förstyggn på kortsidorna och övre långsidan.
- C: Vik in sömsmån på överkragens långsida och lägg den på underkragen. Sy fast med små fällstygn.
- D: Vik till sist in sömsmån på kragens nedre kant. Sy fast med fällstygn alldeles vid efterstygnsraden.



Knapphål:

På vänster västhälva är 12 st. knapphål sydda - 15 mm långa.
Se bilden som visar de två nedersta knapphålen.
Sy 12 st. knapphål med 2 cm mellanrum. Det är 26 cm från
nedre kanten till det översta knapphålet.

Knappar:

Original-västens knappar är borttagna.
Förslagsvis mässingsknappar i kul-modell.
På höger västhälva ca 5 mm från kanten sys 12 st. knappar
fast.

Skala 1:1

