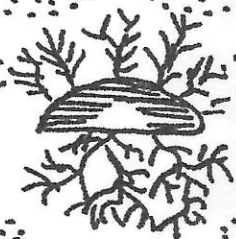
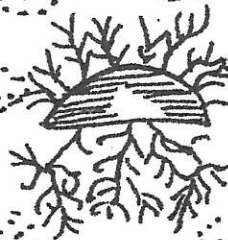
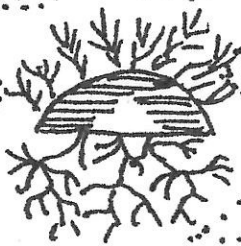
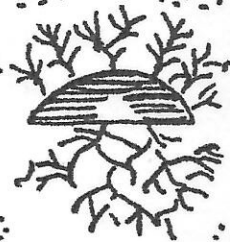


Överdel från  
Sunne



Utgivet av JÄMTLANDS LÄNS MUSEUM.  
Östersund 1980.

Arbetet utfört av Cristina Agdler på uppdrag av Dräktkommittén.



Heimbyggdas Dräktkommitté består av Ungdomsringen,  
Jämtslöjd, Jämtlands läns museum och läns hemslöjds-  
konsulenten.

Dräktkommittén verkar för att sprida kunskap om  
folkligt dräktskick i Jämtlands län samt vill  
inspirera till ett fördjupat intresse för folk-  
dräktens karaktär och vad den kan berätta om  
människornas levnadsvillkor i länet förr.

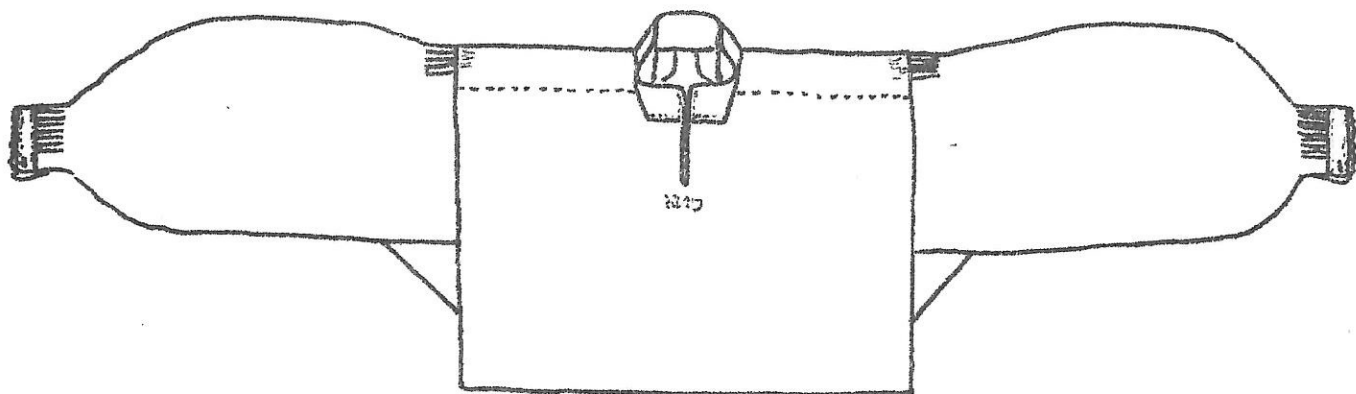
En viktig del i kommitténs arbete är att ta fram  
mönster och sömnadsbeskrivningar till historiskt  
väl underbyggda dräktplagg i länet.

Mönster och sömnadsbeskrivningar är utförda av  
Christina Agdler.

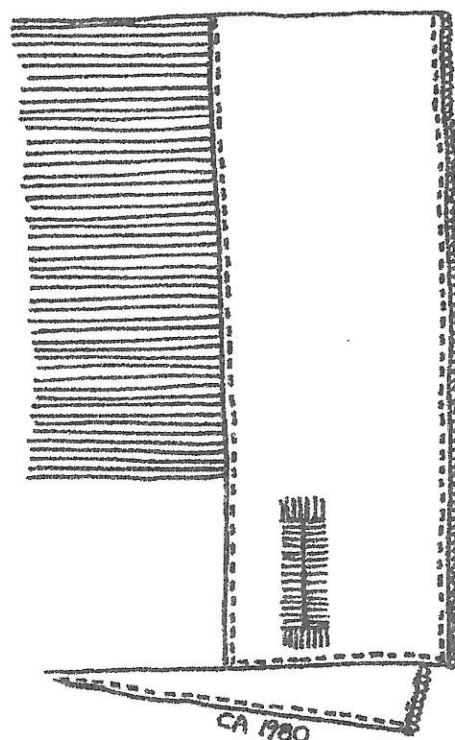
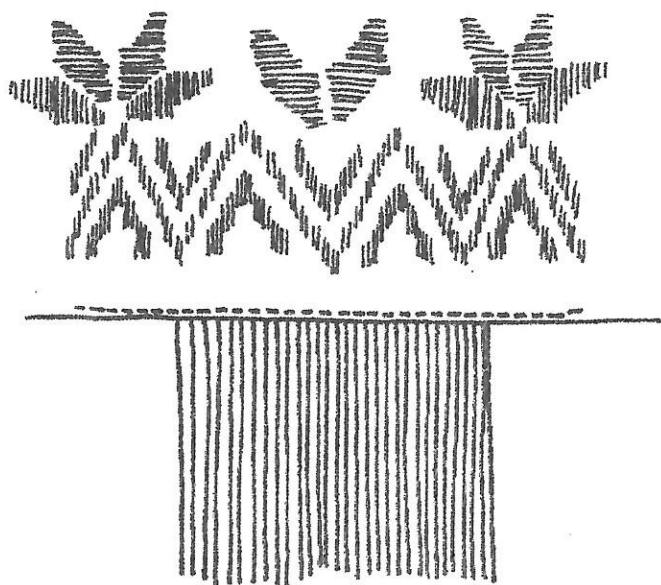
Huvuddelen av intäkten på försålda mönster går till  
fortsatt arbete med mönsterritning.

ÖVERDEL FRÅN SUNNE

JLM 23.685



XIV



CA 1780

Copyright  
Stiftelsen Jämtlands läns museum

ÖVERDEL FRÅN SUNNE

JLM 23.685

Material: Linnetyg i tuskaftsbindning.

Varp: Lingarn           Täthet: c:a 28 tr/cm.

Inslag: Lingarn        Täthet: c:a 28 tr/cm.

Linnetyg i tuskaft till axelförstärkning och ärmlinning.

Varp: Lingarn           Täthet: c:a 20 tr/cm.

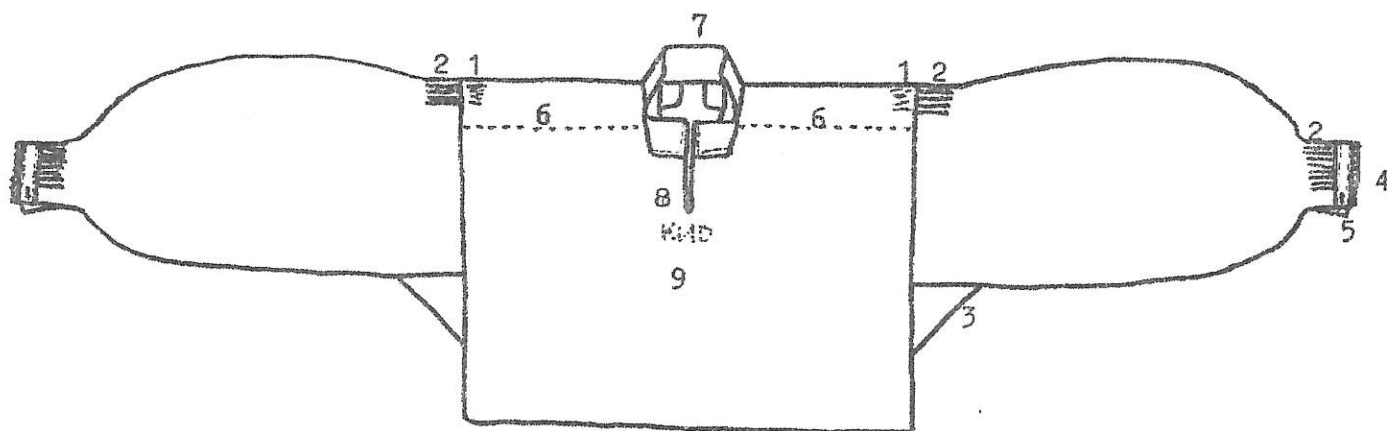
Inslag: Lingarn        Täthet: c:a 24 tr/cm.

Bomullsbatist till ärmlinningens synliga del.

Plattsömsbroderi sytt med 2-trådigt blekt bomullsgarn på axel.

Korsstygnsmonogram sytt med rött bomullsgarn och med två trådar i nålen - på överdelens framsida.

Skala 1:10

SÖMNADSBESKRIVNINGENS INNEHÅLL:

|                           |            |
|---------------------------|------------|
| Material                  | Blad nr. 3 |
| Mönsterdiagram            | " 3        |
| 1: Broderi på axel        | " 4        |
| 2: Stripade rynkor på ärm | " 5        |
| 3: Ärmspjäll              | " 6        |
| 4: Ärmlinningens nuggkant | " 7        |
| 5: Knapphål på ärmlinning | " 7        |
| 6: Axelförstärkning       | " 8        |
| 7: Krage                  | " 9        |
| 8: Halssprund             | " 9        |
| 9: Korsstygnsmonogram     | " 9        |

Copyright

Stiftelsen Jämtlands läns museum

MATERIAL:

Linnetyg

Bomullsbatist till ärmlinningens ovansida

Till sömnad: lintråd 80/2.

Till plattsömsbroderi: blekt bomullsgarn 30/2.

Till korsstygnsmönogram: rött (rosa) bomullsgarn 30/2.

OBS! Krymp tyget före tillklippning.

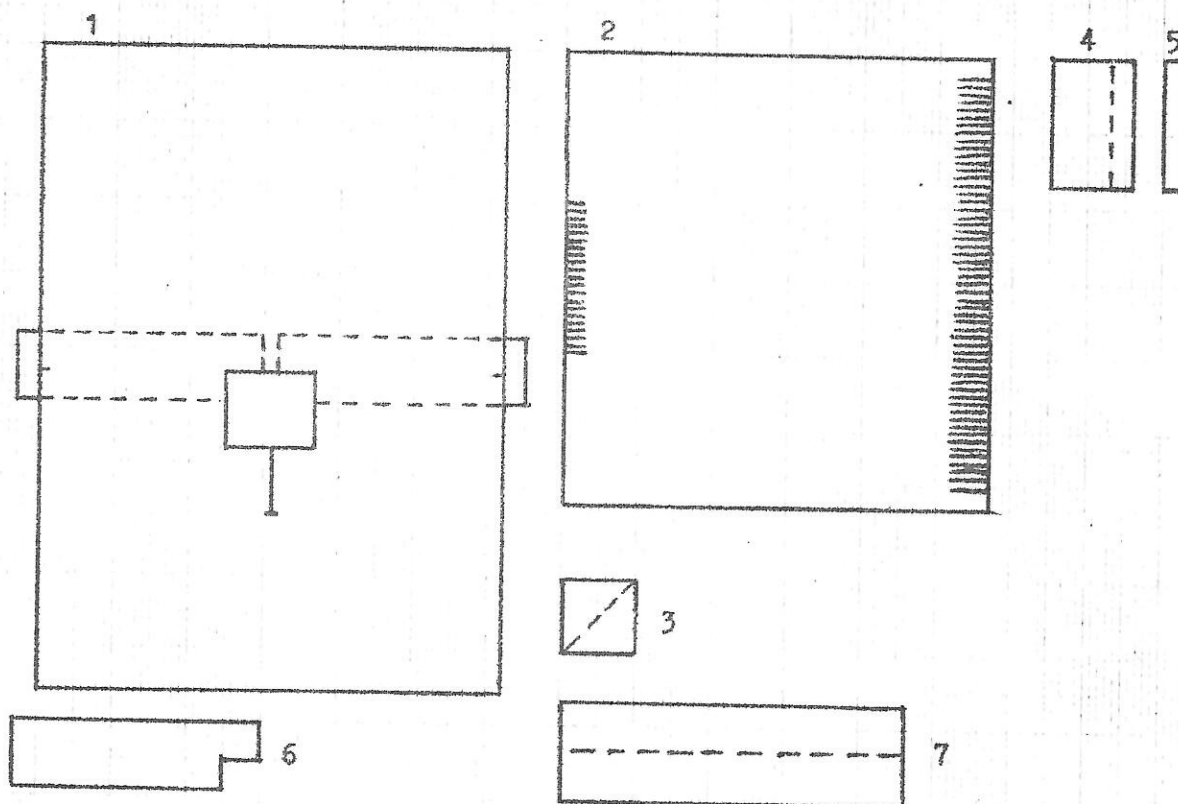
MÖNSTERDIAGRAM:

Storlek efter original.

Skala 1:10

Vid tillklippning: 1 cm sömsmån tillägges.

Mönsterdelar i linne:



|                           |         |                 |
|---------------------------|---------|-----------------|
| 1: Bål                    | 1 del   |                 |
| 2: Ärm                    | 2 delar |                 |
| 3: Ärmspjäll              | 2 delar |                 |
| 4: Ärmlinning             | 2 delar |                 |
| 5: Ärmlinningens ovansida | 2 delar | (bomullsbatist) |
| 6: Axelförstärkning       | 2 delar |                 |
| 7: Krage                  | 1 del   |                 |

Copyright

Stiftelsen Jämtlands läns museum

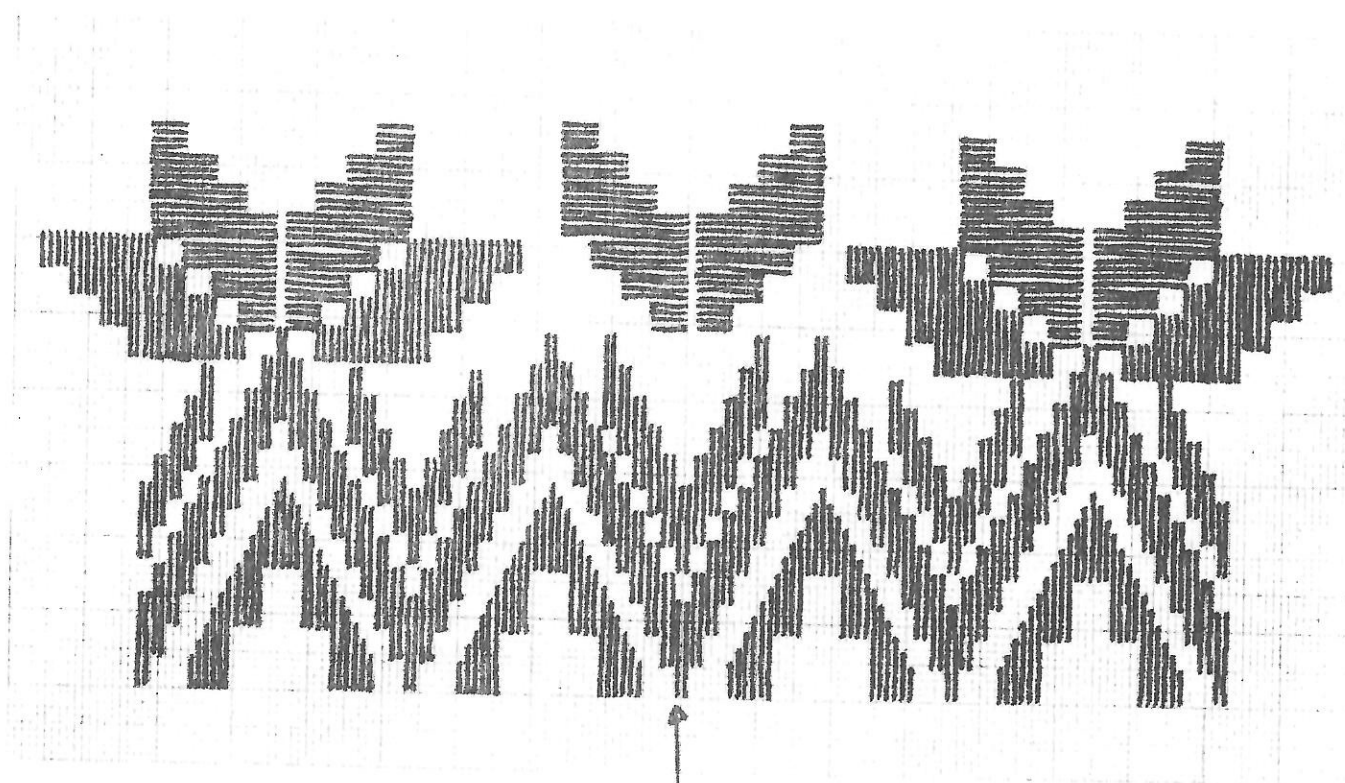
MÖNSTER TILL BRODERI PÅ BÅLENS AXELPARTI:

Rätlinjig plattsöm broderas med blekt bomullsgarn 30/2.

Börja brodera vid x-markeringen.

Linjerna på rutpapperet = vävens trådar. 1 ruta = 1 hål.

Börja 5 mm från nederkanten. Obs! 1 cm sömsmån på bålen.



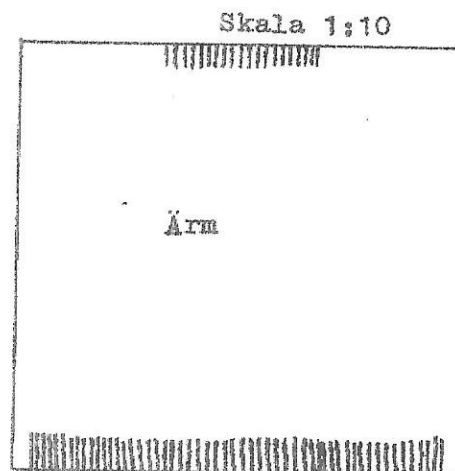
Nertill mot axeln.

x = mitten.

SÖMNADSBESKRIVNING: STRIPADE RYNKOR PÅ ÄRM

Ärmen förses med stripade rynkor vid axel och ärmlinning.  
 Sy förstyggn. Längden på förstyggnen varierar med tygets grovlek.  
 På original-överdelen går stygnen över resp. under c:a 2 mm i väven.  
 Förstygnen ska ligga på samma höjd över varandra.

Obs! Fäst trådarna ordentligt i början.



Skala 1:1

1 - - - - -  
 2 - - - - -  
 3 - - - - -  
 4 - - - - -

Upptill vid axel:

Mät 20 cm från var kant.  
 Sy förstyggn därimellan.  
 Börja 5 mm från kanten och sy den första raden.  
 Sy de andra raderna med 1 cm mellanrum.  
 Sy sammanlagt 4 förstyggnsrader.

Nertill vid ärmlinning:

Mät  $2\frac{1}{2}$  cm från var kant.  
 Sy förstyggn därimellan.  
 Börja 5 mm från nederkanten och sy den första raden.  
 Sy de andra raderna med 1 cm mellanrum.  
 Sy sammanlagt 6 förstyggnsrader.

Skala 1:1

- - - - - 6  
 - - - - - 5  
 - - - - - 4  
 - - - - - 3  
 - - - - - 2  
 - - - - - 1

Dra ihop tätt, så att små raka stripor bildas som lägger sig intill varandra. Dra i alla trådar samtidigt. Fäst i slutet genom att snurra tråden runt en knappnål.  
 Låt arbetet vila ett dygn så att striporna fixeras.  
 Dra ut rynkpartiet till önskad bredd.

Upptill vid axeln är rynkpartiet  $4\frac{1}{2}$  cm färdigt.  
 Nertill vid ärmlinningen är det färdiga rynkpartiet 13 cm brett.

Anpassa efter personliga mått.



### SÖMNADSBESKRIVNING: ÄRMLINNING



Ärmlinnings framsida av bomullsbatist.

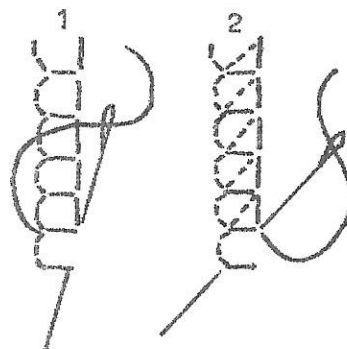


Ärmlinningen av grövre linne än överdelen i övrigt.  
Vikt kant där du först syr en slitkant av nuggor.  
Den kommer längst ner på ärmlinningen.

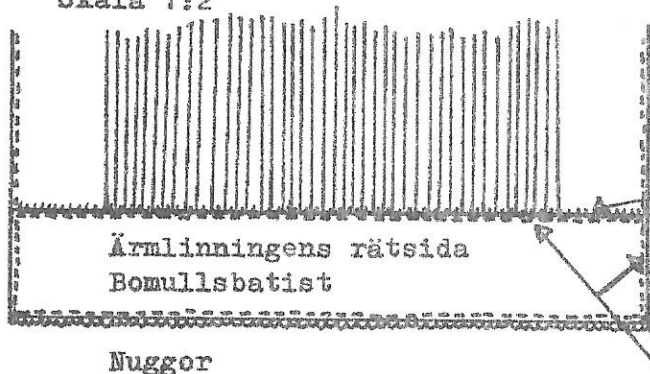
Skala 1:5

#### Ärmlinningens nuggkant:

Sy en efterstygnserad trådrakt på ärmlinningen där vikt kant är. Dra åt stygnen hårt. Dra ut några trådar på var sida om efterstygnseraden. Vik tyget mitt i raden. Sy halv myrgång enligt bild. Dra åt så att små uddar bildas.

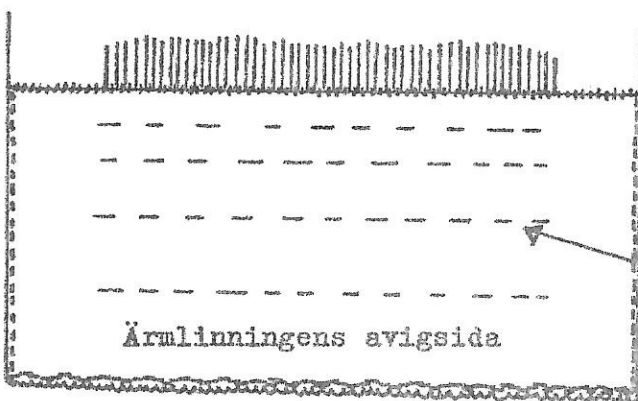


Skala 1:2



#### Ärmlinningens fastsättning:

Lägg den grövre linnebiten med nuggor på plats, så att framsidans övre kant lägges vid den första rynktråden. Sy fast med fällstygn. Ett stygn i varje stripa. Lägg batistbiten med invikta sömsmåner ovanpå. Lägg kant i kant med nuggornas stygn. Sy en efterstygnserad nertill genom alla tyglagren. Sy efterstygn på återstående sidor som ej tar genom bakre tygbiten.

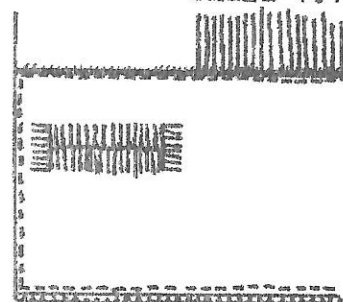


Vänd arbetet och vik in sömsmån. Sy fast med fällstygn upptill mot striporna. Vid kortsidorna lägges tygerna kant i kant. Sy ihop med förstygn. Ärmlinningens avigsida är fästad mot rynkpartiet med små förstygn. Fyra rader med 1 - 2 cm mellanrum.

#### Ärmlinningens knapphål:

Knapphålet placeras som bilden visar. 2 knapphål - 1½ cm långa - på varje ärmlinning vid kortsidorna. Sy knapphålsstygn först på båda långsidor. Därefter på tvären vid knapphållets kortsidor.

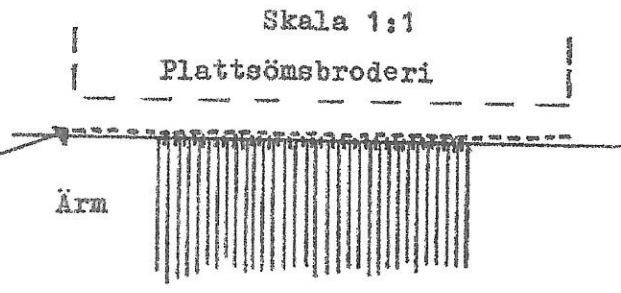
Skala 1:1



SÖMNADSBESKRIVNING: ÄRM, AXELFÖRSTÄRKNING, SIDSÖM OCH FÄLL

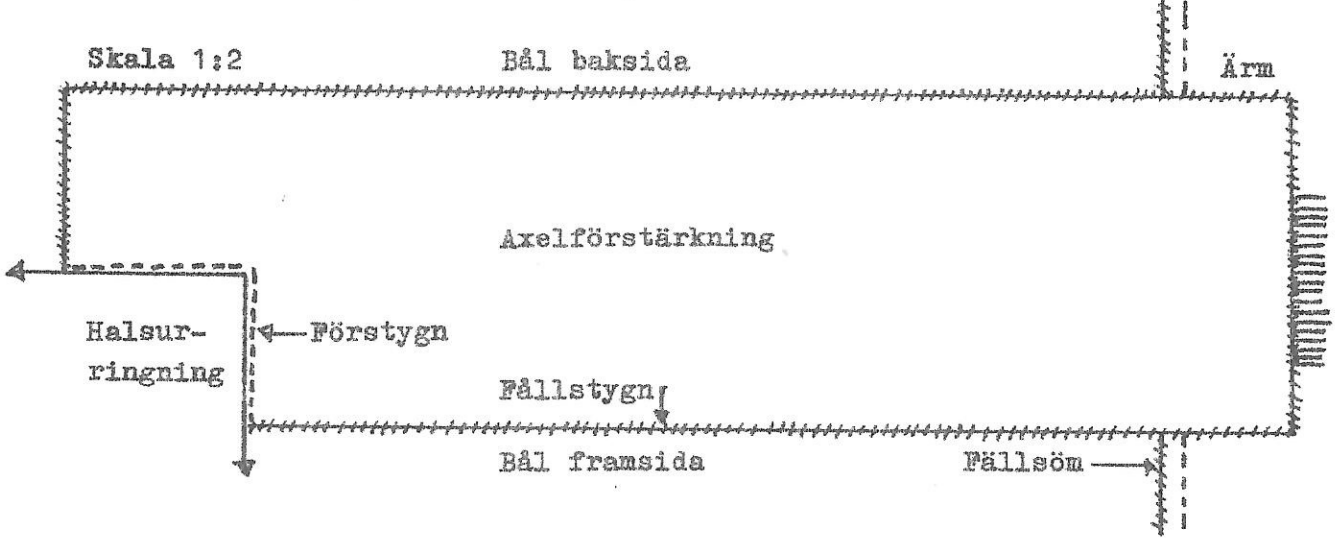
Ärmens fastsättning:

Märk ut mitten på ärmen och bålen.  
 Lägg räta mot räta och sätt markeringarna mot varandra.  
 Obs! 5 mm från kant till broderi.  
 Sy efterstygn. Börja i ärmspjällets hörn och sy med 1 cm sömsmån utefter hela axelsömmen. Sy ej över striporna. Sluta där du började.  
 Rätsidan av efterstygnen på bålen.  
 Sy fast strip-partiet mot bålen med små fällstygn - ett stygn i varje stripa - från rätsidan.  
 Fäll hela sömmen mot bålen och sy ned med fällstygn.  
 Sy ej vid broderi och stripor.



Sy en efterstygnsråd genom alla tyglager. 1 mm från kanten och sy raden lika lång som broderiet är.

Axelförstärkningens fastsättning:

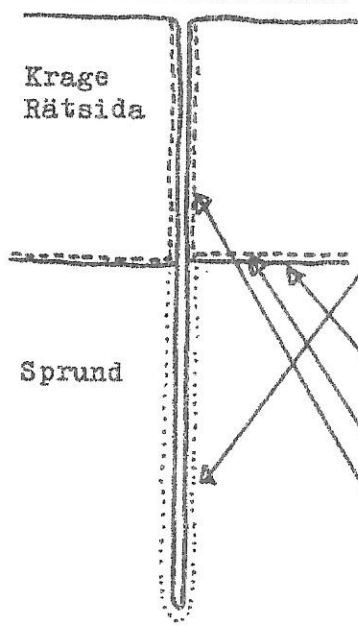


Bålens halsur-ringning uppklipptes efter mönsterdiagrammet.  
 Arbeta med avigsidan mot dig.  
 Vik in sömsmån runt hela axelförstärkningen - utom vid halsen.  
 Lägg den på bålens avigsida som bilden ovan visar. Den ska täcka strip-partiet med 3 cm.  
 Sy fast med fällstygn runt hela axelförstärkningen - utom vid halsen.  
 Vid striporna sys ett stygn i varje stripa.  
 Axelförstärkningarna skall ej mötas mitt bak.  
 Sy ihop bål och axelförstärkning med förstygn i halsur-ringningen.

Sidsöm: Sy ihop resten av sidsömmen. Fäll den mot bakstycket.

Fäll: Gör en smal fäll nertill på överdelen - c:a 2 mm.  
 Sy med fällstygn.

SÖMNADSBESKRIVNING: HALSSPRUND, KRAGE OCH KORSSTYGNSMONOGRAM



Halssprund:

Klipp upp sprundet fram.  
 Vik till en fäll c:a 2 mm bred.  
 Sy med fällstygn runt om.

Krage:

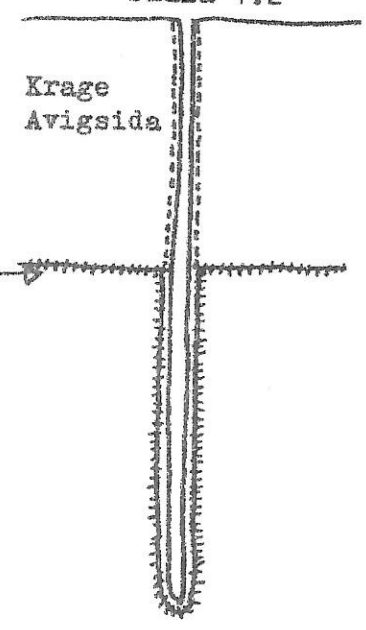
Vik kragen på mitten.  
 Vik in sömsmån på den långsida som ska bli kragens rätsida.  
 Lägg kragen mot bålen runt halsringningen.  
 Sy en efterstygnrad från rätsidan.  
 Vik in kortsidornas sömsmåner mot varandra.  
 Sy ihop med efterstygn.

**KÄD**

Korsstygnsmonogrammet är placerat c:a 2 cm nedanför halssprundet.

Skala 1:2

Skala 1:2



Vik in sömsmånen på kragens avigsida.  
 Sy fast mot bålen med fällstygn.

Korsstygnsmonogram:

Brodera med rött (rosa) bomullsgarn 30/2.  
 Korsstygnen går över 2 trådar i väven.  
 Färdigbroderat c:a 30 x 7 mm.

Första bokstaven står för förnamnet.  
 Den andra för faderns förnamn.  
 Den tredje bokstaven D=dotter.

