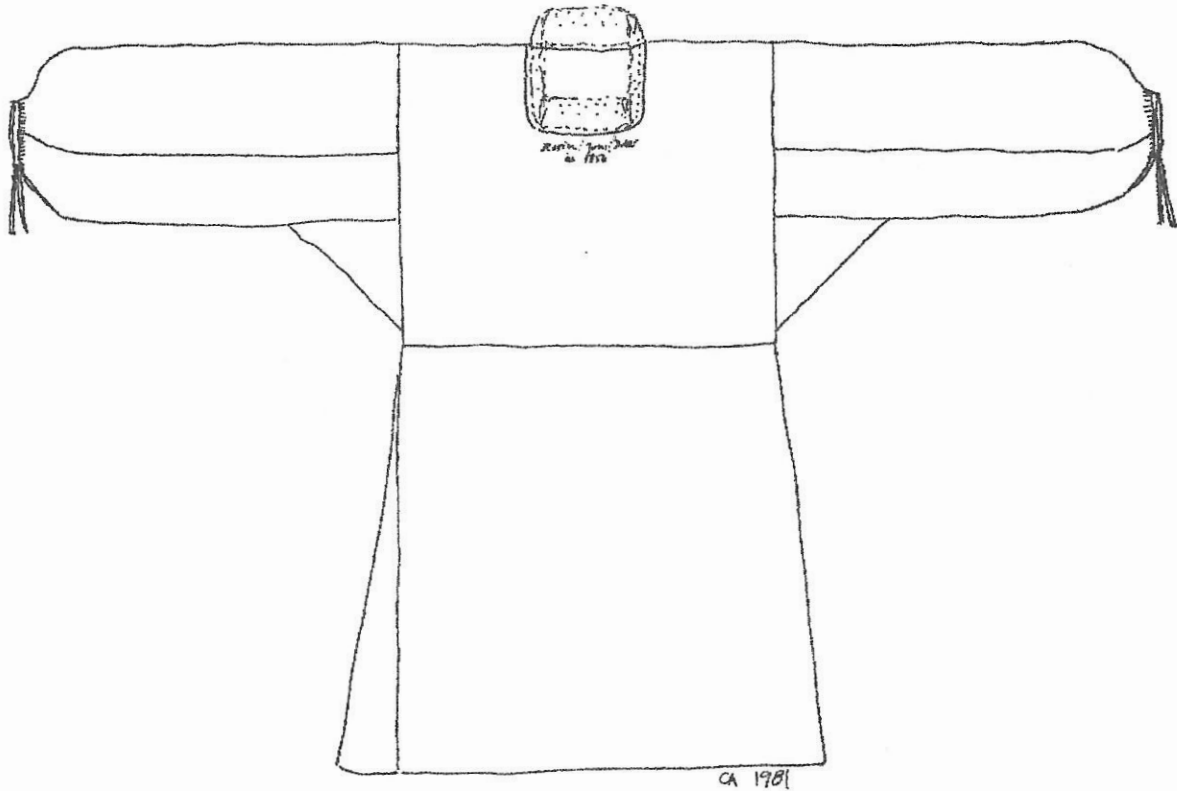


Överdelssark från Hammerdal



Karin: Lons: Dotter
år 1850

Utgivet av JÄMTLANDS LÄNS MUSEUM.
Östersund 1981.

På uppdrag av Dräktkommittén har arbetet utförts av Cristina Agdler.



Heimbygdas Dräktkommitté består av Ungdomsringen,
Jämtslöjd, Jämtlands läns museum och läns-hemslöjds-
konsulenten.

Dräktkommittén verkar för att sprida kunskap om
folkligt dräktskick i Jämtlands län samt vill
inspirera till ett fördjupat intresse för folk-
dräktens karaktär och vad den kan berätta om
människornas levnadsvillkor i länet förr.

En viktig del i kommitténs arbete är att ta fram
mönster och sömnadsbeskrivningar till historiskt
väl underbyggda dräktplagg i länet.

Mönster och sömnadsbeskrivningar är utförda av
Christina Agdler.

Huvuddelen av intäkten på försålda mönster går till
fortsatt arbete med mönsterritning.

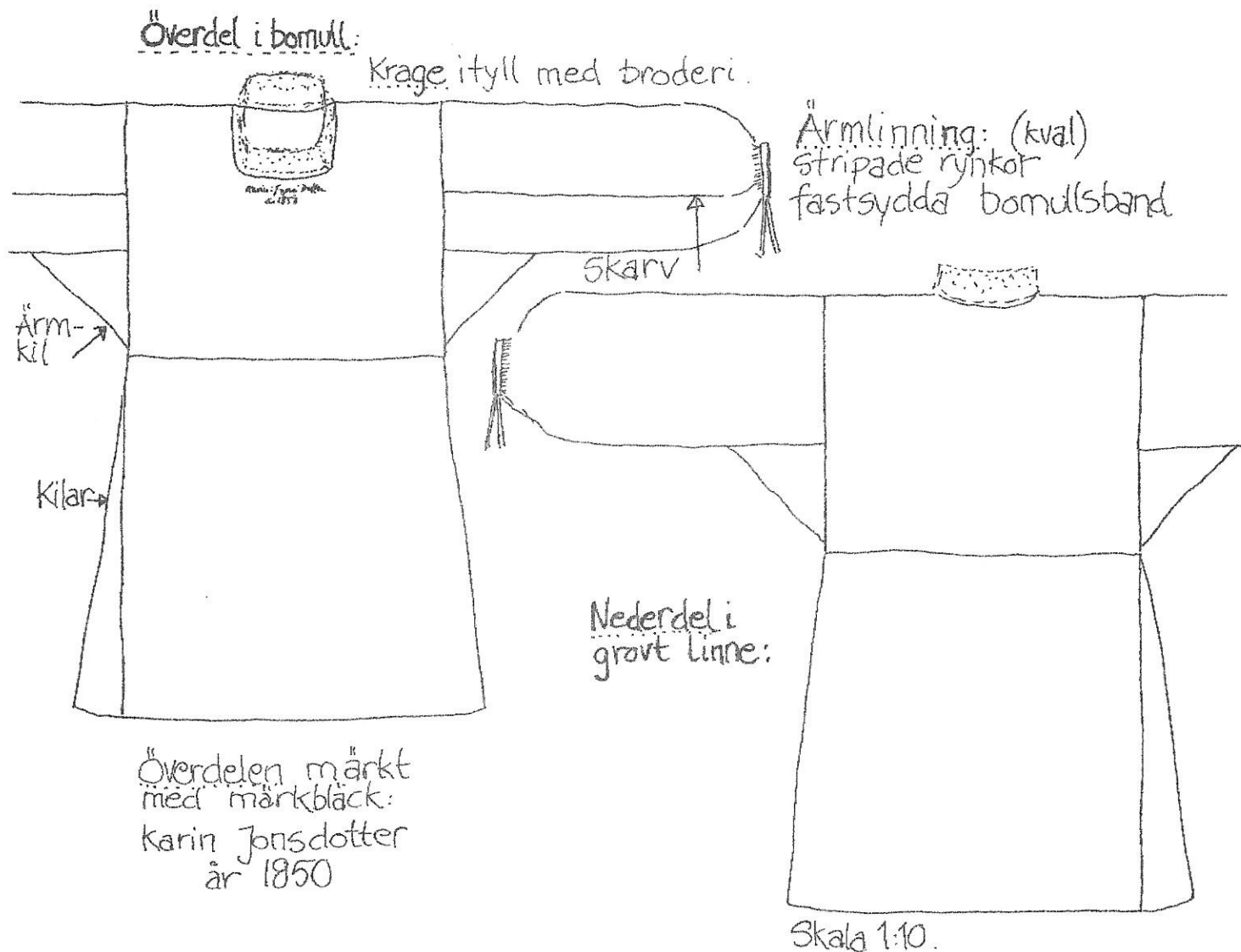
Copyright
Stiftelsen Jämtlands läns museum

ÖVERDELSSÄRK FRÅN HAMMERDAL.

JLM 25.303.

Neg.nr: 77x-79/6-9

Överdelssärken har tillhört Karin Jonsdotter, född 24/4 1807. Död 1892.
Fyrås.



Överdelssärken består av en övre och en nedre del förenade genom en horisontell söm.

Överdelen kallades i Jämtland "bån", "ban" eller "överban".

I södra Jämtland kallades nederdelen "dykten" och i de centrala och västra delarna kallades samma del "döften".

I Kyrkås, Lit, Hackås och Rödön har nederdelen kallats "neadeiln".

Överdelssärken hade i regel över- och nederdel i olika tyg.

Nederdelen var vanligen av grov hamp- eller blaggarnsväv.

Överdelen var av fint linne och senare av bomull.

Från Lennart Björkqvists bok "Jämtlands folkliga kvinnodräkter" (1941) sidan 67-73, kapitlet om särkar och överdelar.

Copyright

Stiftelsen Jämtlands läns museum

Material till överdelssärk från Hammerdal:

Överdelen är sydd av ett bomullstyg i tuskaft.
Kragen består av två olika breda tyllspetsar, en av de med broderi.
Ärmlinningarna har fastsydda knytband i bomulls-kypert - 7 mm breda.
Överdelens fällsömmar och fällar är 2-3 mm breda.

Nederdelen är sydd av ett grovt linnetyg - tuskaft - c:a 60 cm brett.
Fällsömmarna är 6-7 mm breda på nederdelen och fällan nertill 4 mm.
Till sömnaden har använts lingarn i olika grovlekar.

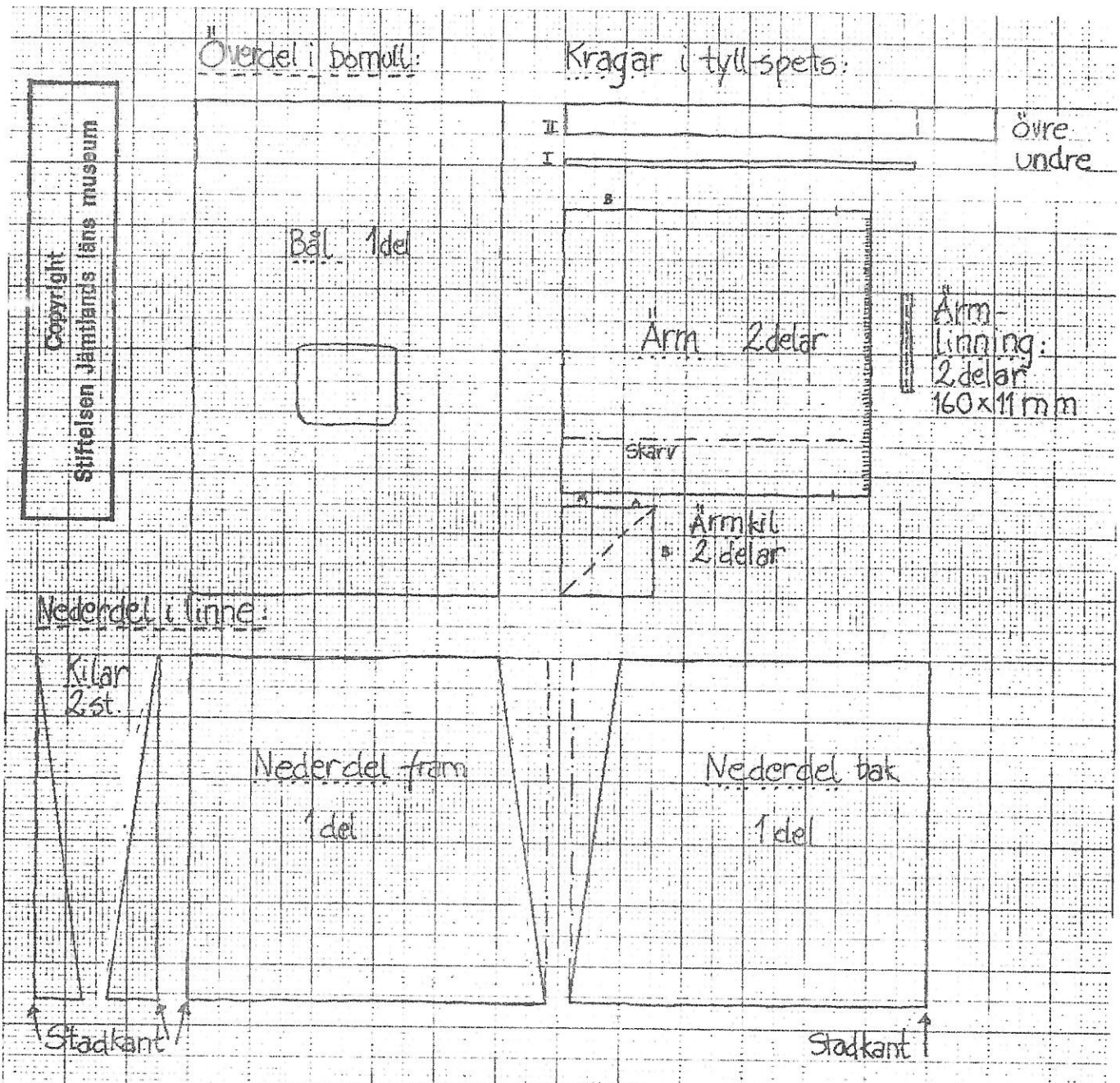
Bomullstyget: Varp: blekt bomullsgarn. Täthet: c:a 34 tr/cm.
Inslag: " " Täthet: c:a 30 tr/cm.

Linnetyget: Varp: oblekt lingarn 1-trådigt. Täthet: c:a 9 tr/cm.
Inslag: " " " " Täthet: c:a 10 tr/cm.

Original-nederdelen är gyllenblekt till färgen nu, efter tvättar.

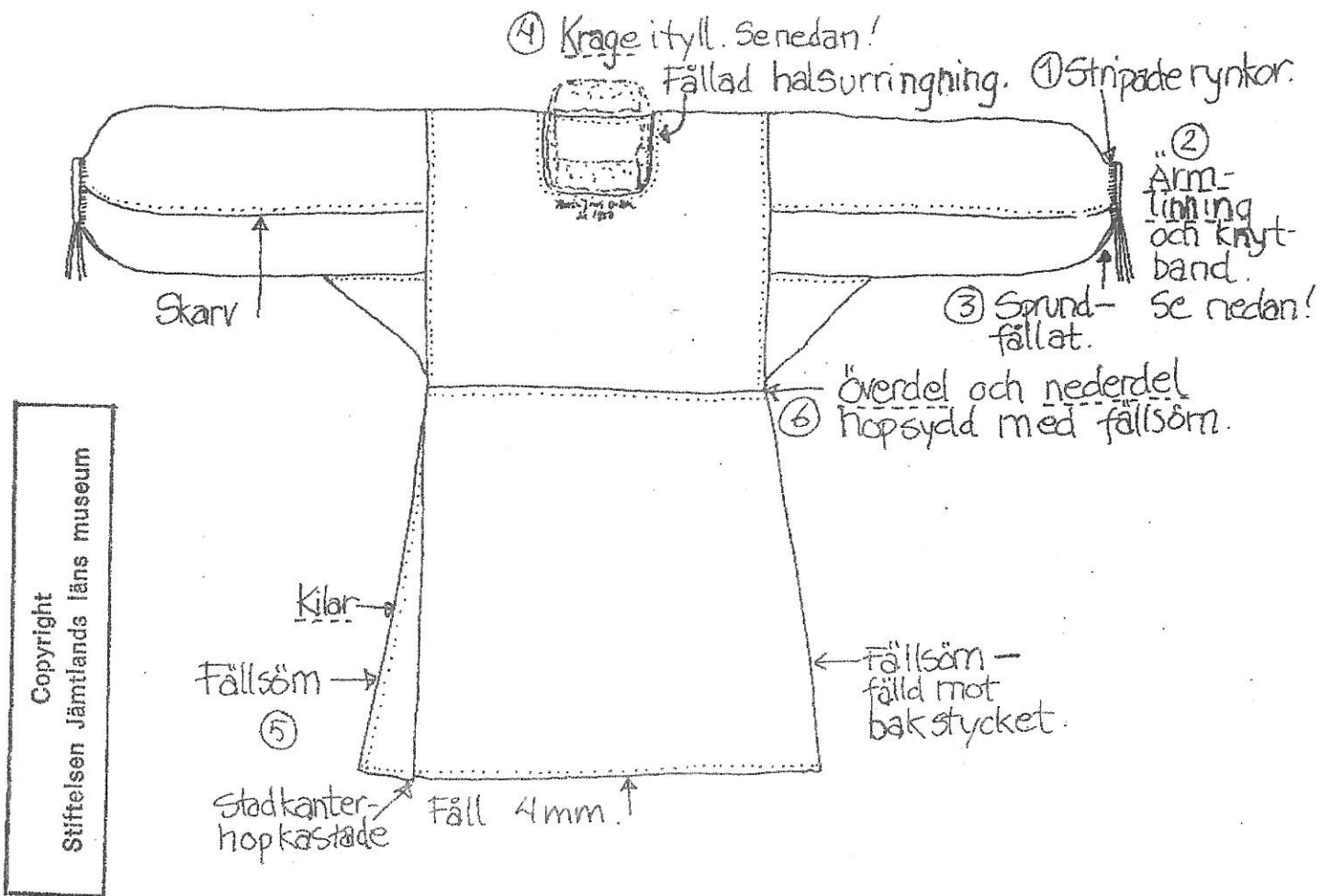
Mönsterdelar: Storlek efter original.

Skala 1:10

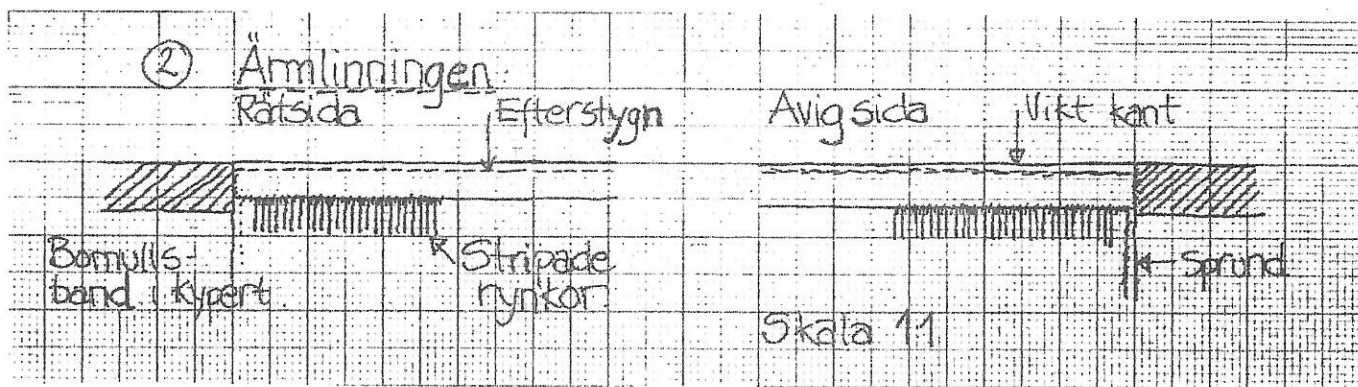


Så här är överdelssärken sydd:

Hopsydd med efterstygn och fällda sömmar.



Detalj-bilder:



④ Krage i tyll:

först är spets I påsydd
runt halsurringningen.

Sen tyll spetsen II
med broderi på,
som är sydd ut på
spets I och ligger
13 cm omlott
på bälens baksida.

