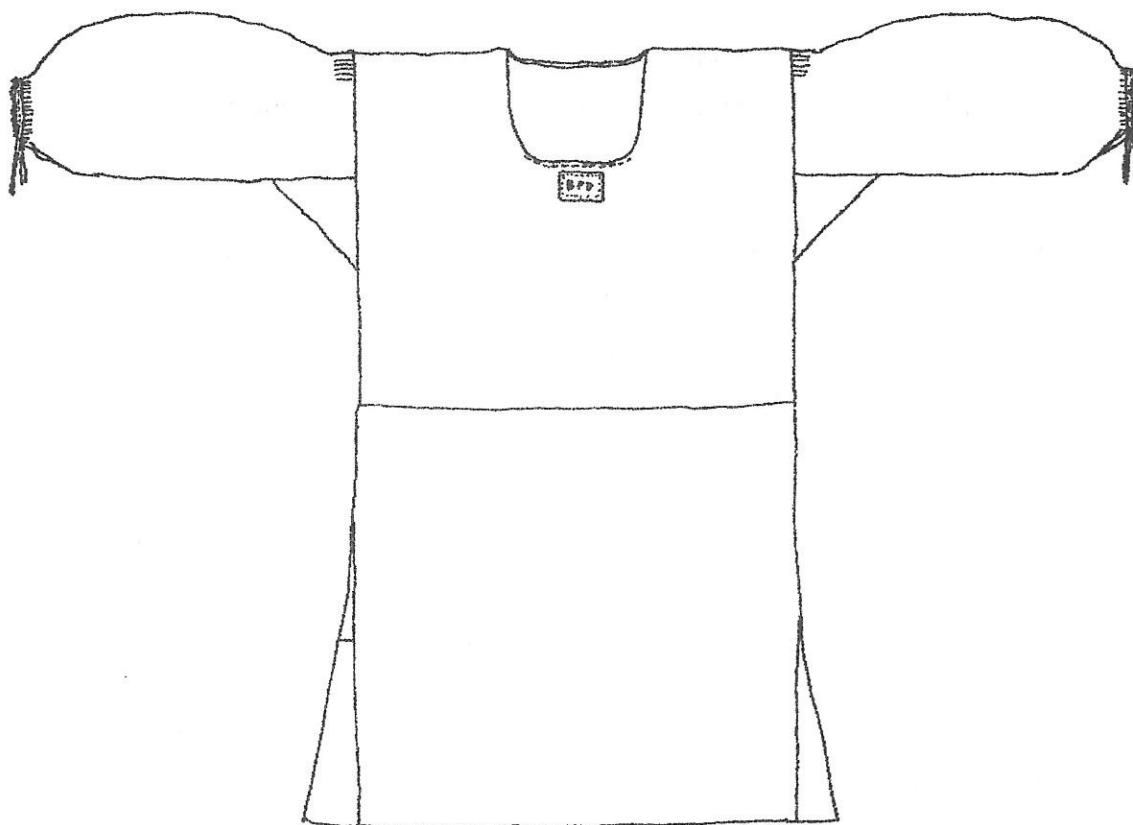
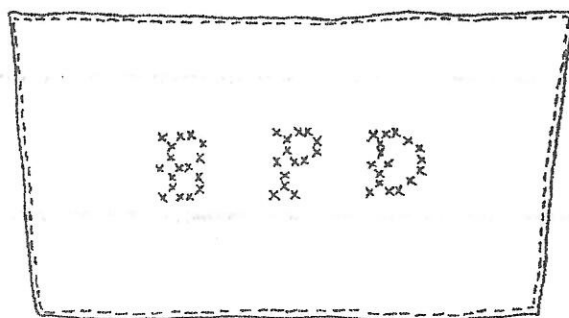


## Överdelssärk från Hammerdal



CA 1781



Utgivet av JÄMTLANDS LÄNS MUSEUM.  
Östersund 1981.



På uppdrag av Dräktkommittén har arbetet utförts av Cristina Agdler.

Heimbygdas Dräktkommitté består av Ungdomsringen, Jämtslöjd, Jämtlands läns museum och länshemslöjds-konsulenten.

Dräktkommittén verkar för att sprida kunskap om folkligt dräktskick i Jämtlands län samt vill inspirera till ett fördjupat intresse för folkdräktens karaktär och vad den kan berätta om människornas levnadsvillkor i länet förr.

En viktig del i kommitténs arbete är att ta fram mönster och sömnadsbeskrivningar till historiskt väl underbyggda dräktplagg i länet.

Mönster och sömnadsbeskrivningar är utförda av Christina Agdler.

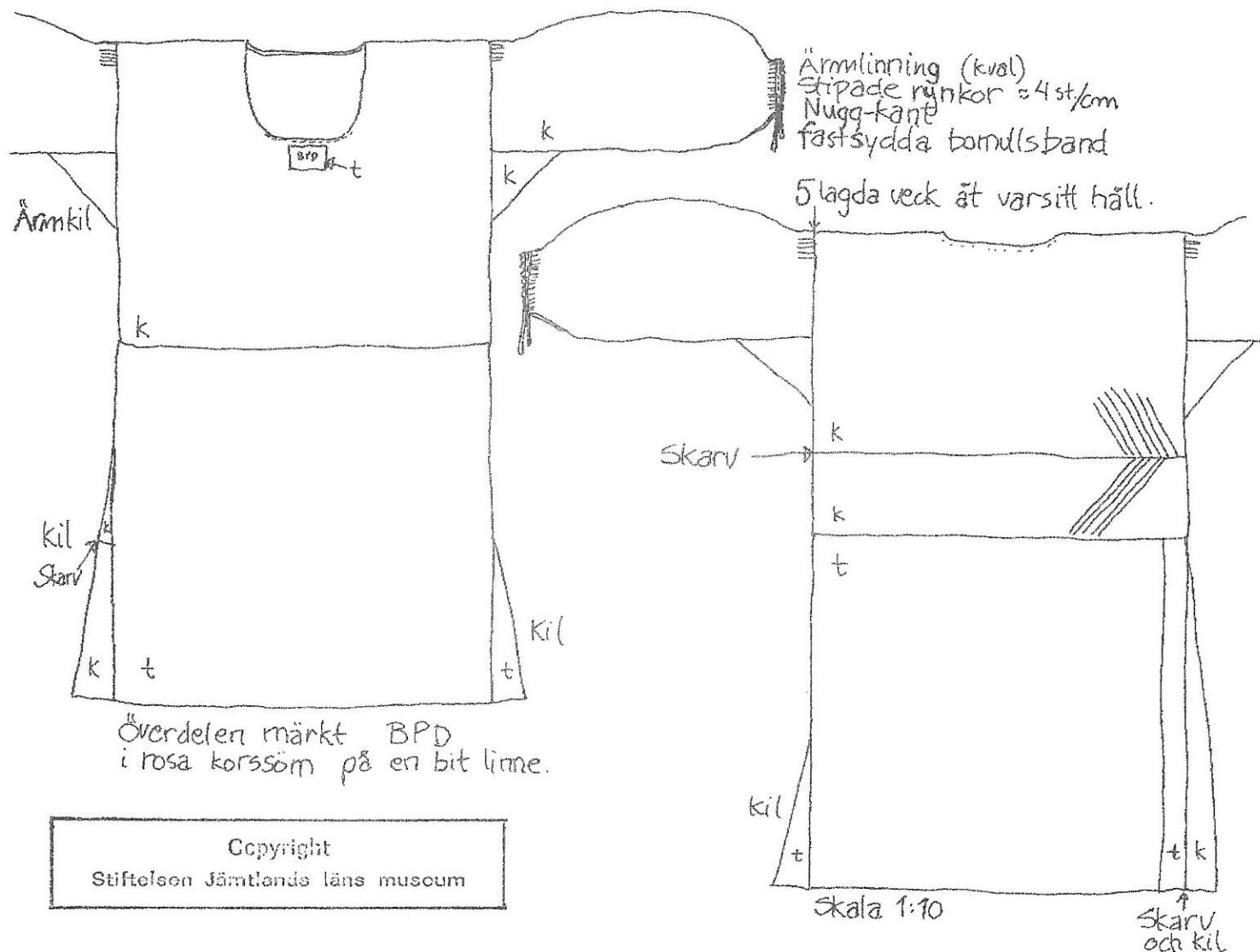
Huvuddelen av intäkten på försålda mönster går till fortsatt arbete med mönsterritning.

ÖVERDELSSÄRK FRÅN HAMMERDAL.

JLM 25.305.

Neg. nr: 77x-79/10 och 12

77x-80/1-2

Vardagssärk:Överdelssärk i lin eller hampa : k = kypert  
t = tusskaft

Lennart Björkqvist skrev 1941 i "Jämtlands folkliga kvinnodräkter" följande på sidan 71-72:

"Jämte de finare särkarna, vilka användes till helgdags, nyttjades givetvis även grövre dylika i vardagslag. Dessa voro vanligen helt av grövre hampväv eller blaggarn, och även här brukade nederdelen vara av sämre kvalitet än överdelen. I bouppteckningarna omtalas ofta särkar av blaggarn och "strige". Strige har ursprungligen betydelsen av ett grovt linne- eller hamptyg (blaggran). Sedemera har dock samma betydelseförskjutning ägt rum som med avseende på ordet linne, så att materialets benämning även överförts på plagget. Strige har således även kommit att få betydelsen av skjorta och särk. I bouppteckningarna förekommer ordet i denna bemärkelse då och då, och att det i denna överförda betydelse helt avkopplats från förbindelsen med det ursprungliga materialet framgår därav, att man ibland även talar om strigar av ull. Här ha vi alltså en fullständig parallell till uttrycket, ett linne av bomull."

Material till överdelssärk från Hamnerdal:

Överdelen är av ett linnetyg (hampa) i kypert.

Ärmlinningarna har en slitkant av nuggor och fastsydda knytband i bomull - 7 mm breda (20 trådar i varpen) och längderna är 6 cm och 10 cm.

Fällsömmar och fällor är c:a 5 mm breda.

Nederdelen är sydd av ett tuskaftat linnetyg (hampa) - c:a 60 cm brett.

Den är sydd av ett tygstycke, men skarvad och den har isydda kilar i sidorna, dels i kypert och dels i tuskaft-tyg.

Fällan nertill är 3 mm bred.

Särkens söm på mitten är hopsydd med kaststygn efter det att över- och nederdelen först är fällade.

Till sömnaden har använts oblekt lingarn.

Till korssömsmonogrammet: (rosa) rött bomullsgarn.

Överdelstyget: kypert.

Varp: oblekt lingarn (hampa)

Inslag: " " "

Varptäthet: c:a 12 tr/cm

Inslagstäthet: c:a 8 tr/cm

Nederdelstyget: tuskaft.

Varp: oblekt lingarn (hampa)

Inslag: " " "

Varptäthet: c:a 7 tr/cm

Inslagstäthet: c:a 8 tr/cm

se skala 1:1 på första sidan!

Tyget till märklappen: tuskaft.

Varp: oblekt lingarn

Inslag: " "

Täthet: c:a 20 tr/cm

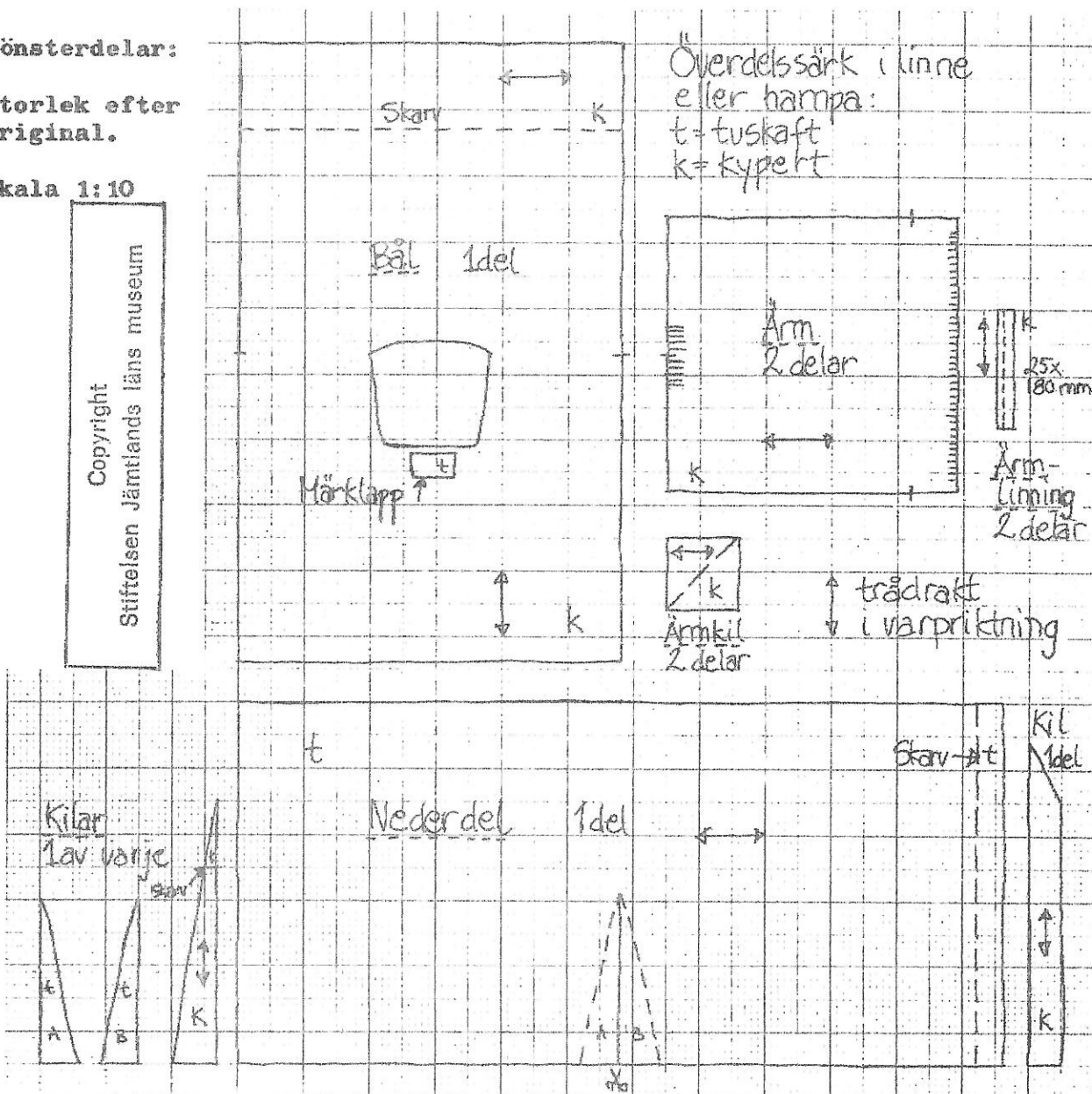
Täthet: c:a 18 tr/cm

Mönsterdelar:

Storlek efter original.

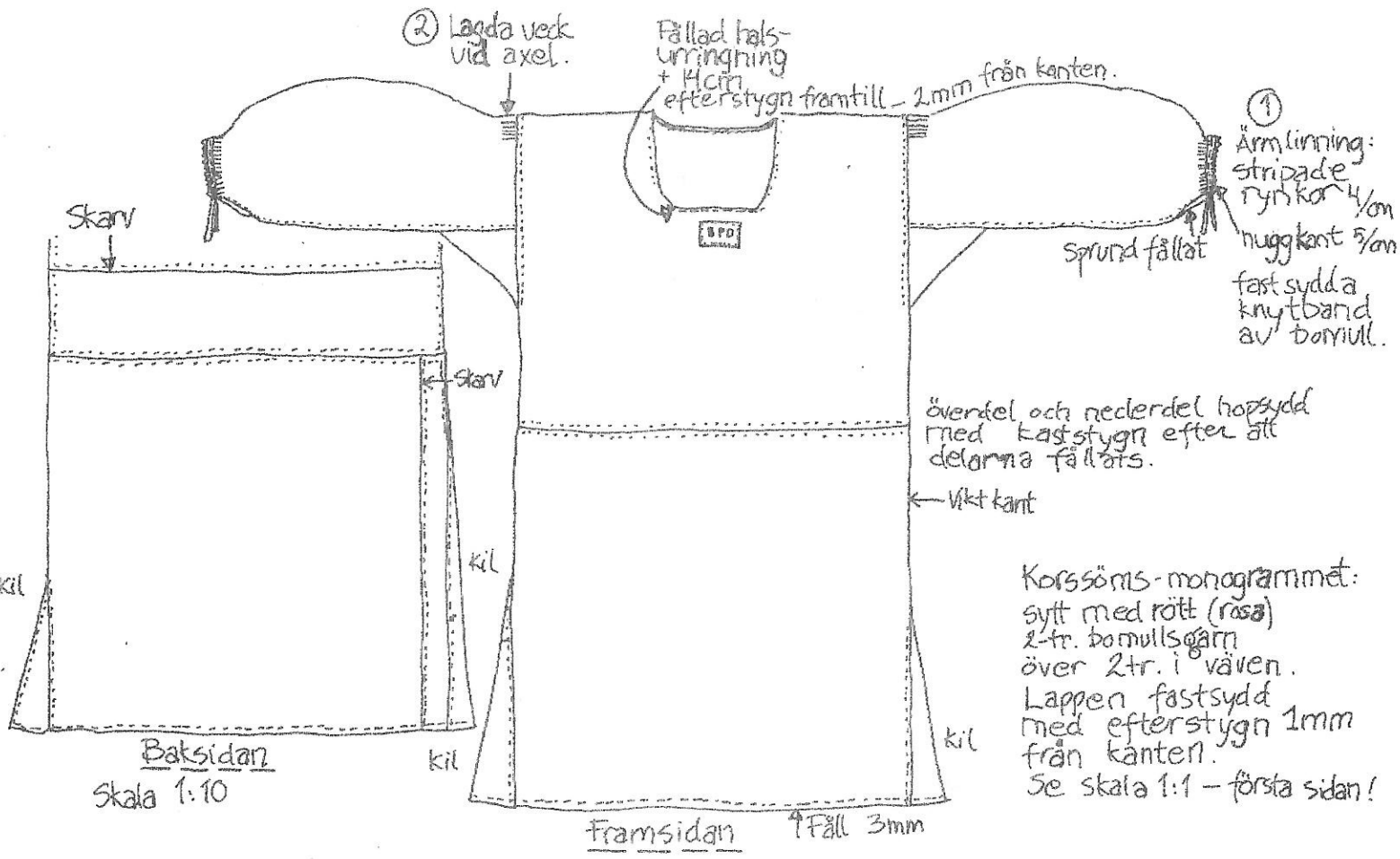
Skala 1:10

Copyright  
Stiftelsen Jämtlands läns museum

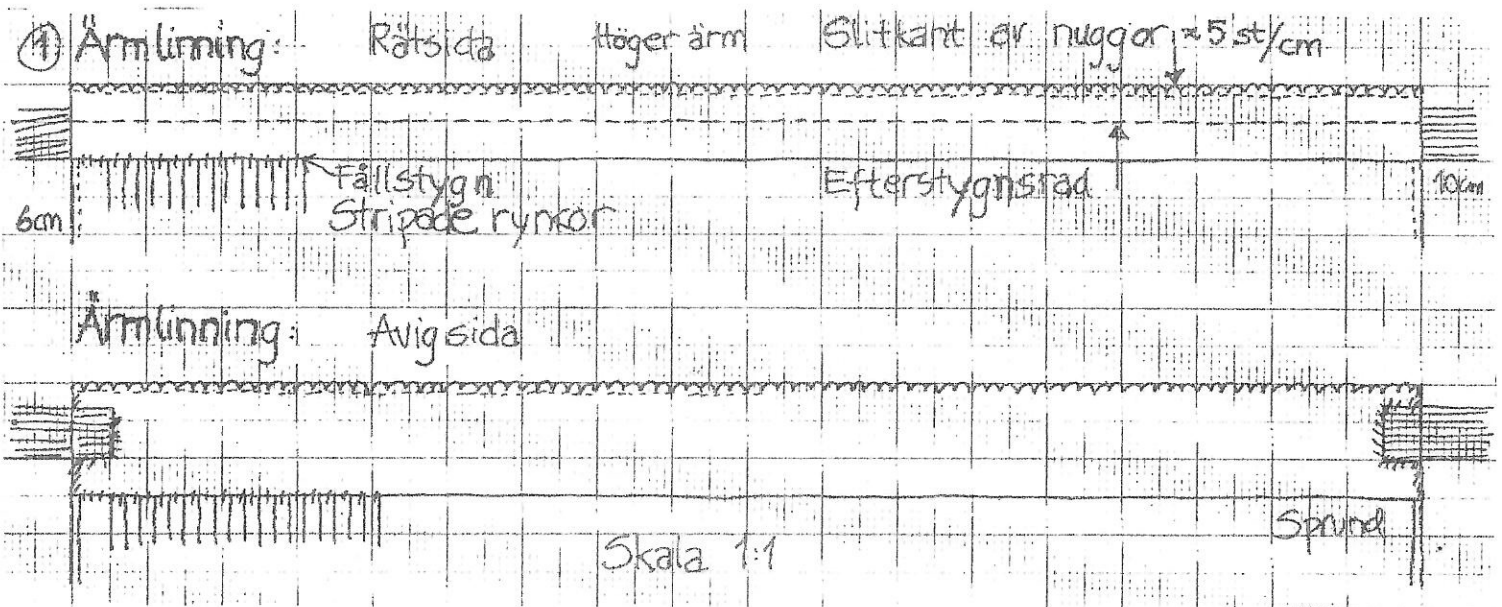


Så här är överdelssärken sydd:

tipsydd, med efterstygn och fällda sömmar — se det .....



Detaljbilder:



② Lagda veck på ärm vid axel.  
Skala 1:1

