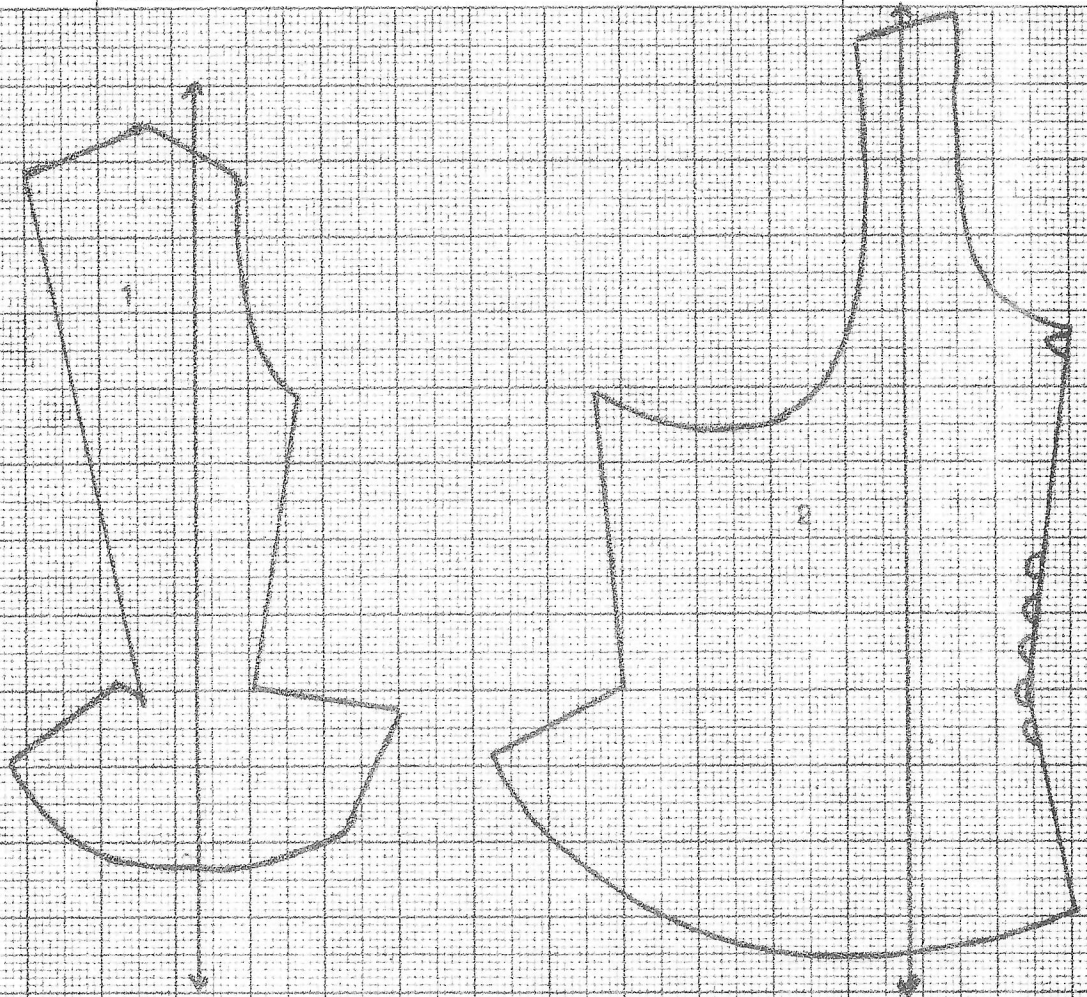


Kvinnolivstykke från Frostviken 15221

Ägare

Storlek: Efter original

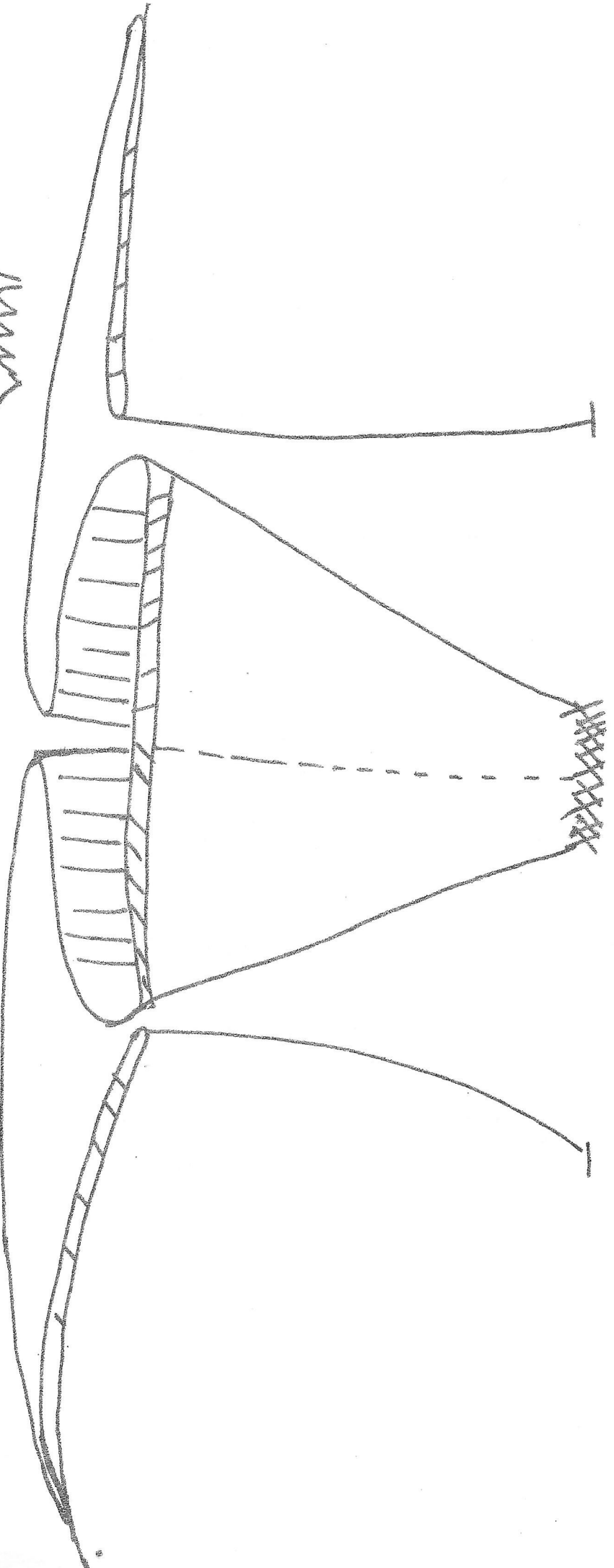
Skala 1:5



1. Bakstycke

2. Fronstycke

1.



2



Kvinnolivstycke från Frostviken, 15221.
1 Skörret från arisan, nat. storlek.
? Visar originalets skarning i sidömmen

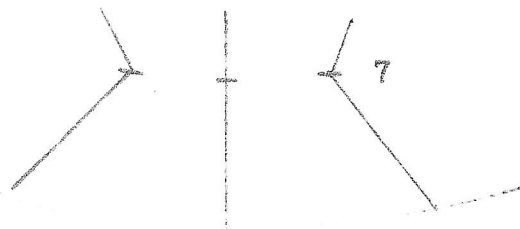
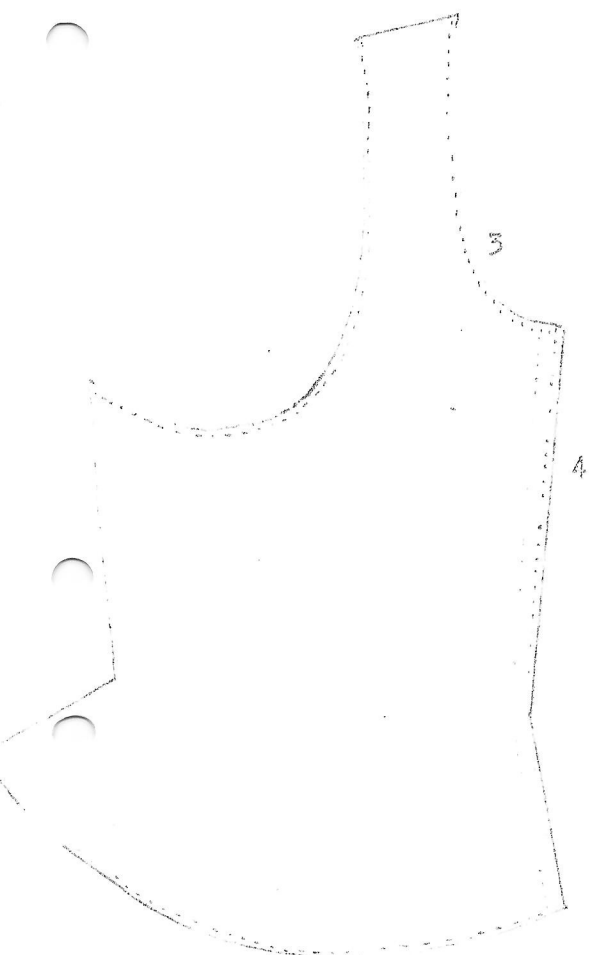
Livstykke från Frostviken. 15221.

Tillskrifning

Förstora upp och ändra livstyckets mönster till personliga mått. Lägga ut mönsterdelarna på tyget. Pilarna på mönstret visar mitten av ett rätt mönsterparti. Lägga till $1\frac{1}{2}$ cm sömsmån runt om. Fodret klipptes lika. Alla sömmar sys med oblekt lintråd.

Sömnad

- 1 Sy ryggs- sid- och axelsömmarna på yttertyget. Gör lika med fodertyget men lämna öppet på axlarna.
- 2 Lägga delarna avigsida mot avigsida. Vik in alla sömsmåner. På axeln skall framstyckets foder ligga slätt bakåt och bakstyckets foder vikas in och kastas med små stygn.
- 3 Kasta fast fodret 1 mm från kanten så att stygnen går igenom på rätan.
- 4 Gör en stickning i framkanten $1\frac{1}{2}$ cm från kanten.
- 5 Sy i maljor enligt markeringarna på mönstret.
- 6 Lägga skörtveckan enligt skiss. Fäst motvecket i överkanten. Träckla fast vecken på avigan med stora stygn.
- 7 Tränsa i överkanten av vecken.



Frostviken 15221.

Originalvästen har ursprungligen varit knäppt kant i kant med 12 par hyskor och bakar. Tydliga rostspår hela vägen fram på båda sidor.